

EK II

İSTANBUL MEDİPOL ÜNİVERSİTESİ SAĞLIK BİLİMLERİ FAKÜLTESİ HEMŞİRELİK PROGRAMI HEPDAK- HEAK AKREDİTASYON ARA DEĞERLENDİRME RAPORU

HEMŞİRELİK LİSANS PROGRAMININ ÖZELLİKLERİ

Lisans eğitimi: Sağlık Bilimleri Fakültesi Hemşirelik Bölümü (Kuruluş Tarihi: 2010)

Lisans öğrenci sayısı (2018-2019): 561, Hemşirelik Bölümü İngilizce programı öğrenci sayısı: 15

2019-2020 Öğrenci Kontenjanı: 120

Doktora programına kayıtlı asil öğrencimiz bulunmamaktadır.

Kadrolu öğretim üyesi sayısı: 1 Prof. Dr., 1 Doç. Dr., 10 Dr. Öğr. Üye., 4 Öğr.Gör., 5 Araş. Gör.

Öğretim üyesi başına düşen öğrenci sayısı: Genel olarak 561/21=39'dur. Uygulamada öğretim elemanı başına 15-18 öğrenci düşmektedir.

PROGRAM STANDARTLARI

1. HEMŞİRELİK LİSANS EĞİTİM PROGRAMININ AMAÇLARI

TS. 1.1. Programın Amaçları ve Kurum Öz Görevi İle Uyumu

Bu standart, 30 gün raporunda mezunların yakın gelecekte istihdam hedeflerini içermemesi, amaçlara erişim düzeyini ölçebilecek nitelikte hazırlanmaması, ölçümlerde kullanılacak başarımların göstergelerinin net olarak tanımlanmaması, her bir eğitim programının anlamının açıklanmaması, mezun bilgilerin nasıl sağlandığında dair kanıtların sunulmaması ve revize edilen program amaçlarının bölüm öz görevlerine uyumuna ilişkin yeni bir tablo sunulmaması nedenleriyle "ZAYIFLIK" olarak nitelendirilmiştir. Hemşirelik bölümü eğitim programının amaçları, 30 gün raporundan sonra paydaş görüşleri doğrultusunda revize edilmiştir.

Revize edilen program amaçlarında, mezunlarımızın yakın gelecekte istihdam hedefleri yer almış ve mezun ve öğrencilerimizin her bir eğitim amacına ulaşma düzeyleri açık, net ve ölçülebilir başarımların göstergeleri ile tanımlanmıştır. Revize edilen program amaçları, bölümün web sitesinde (<https://sbf.medipol.edu.tr/index.php/program-amaci-ve-program-yeterlikleri/>) 2 Ocak 2018 tarihi itibarıyla yayımlanmıştır.

PA-1. Ulusal ve uluslararası ölçütler doğrultusunda birey, aile ve toplumun gereksinim duyduğu kaliteli ve güvenli bakımı verebilecek yetkinliğe sahip olacaktır.

Mezunlar	%80'inin eğitim programını zamanında tamamlaması %80'inin performans değerlendirme sonuçlarının orta ve yüksek düzeyde olması %80'inin tıbbi hata eğilimlerinin düşük düzeyde olması %100'ünün mesleki uygulamaları sırasında tıbbi hata yapmaması
Öğrenciler	%80'inin mesleki kuramsal derslerden tek seferde geçebilmesi %80'inin mesleki uygulamalı derslerden tek seferde geçebilmesi %80'inin mesleki uygulamalarda etik davranış becerisinin orta ya da yüksek düzeyde olması %80'inin empati becerisinin orta ve yüksek düzeyde olması %80'inin kişisel gelişimine katkı sağlayan bir kursa katılım göstermesi Mesleki uygulamaları sırasında hizmet verdikleri bireylerin %80'inin memnuniyet göstermesi %80'inin tıbbi hata eğilimlerinin düşük düzeyde olması %95'inin mesleki uygulamaları sırasında tıbbi hata yapmaması

PA-2. Hemşirelik mesleğinin değerlerini benimseyerek meslekler arası iş birliği kurabilen, sağlık bakım ekibinin profesyonel bir üyesi olacaktır.

Mezunlar	%80'inin performans değerlendirme sonuçlarının orta ve yüksek düzeyde olması
Öğrenciler	%80'inin ekip çalışması ve iş birliği becerisinin orta ve yüksek düzeyde olması %80'inin etkili iletişim becerisinin orta ve yüksek düzeyde olması %80'inin karar verme becerisinin orta ve yüksek düzeyde olması %80'inin eleştirel düşünme becerisinin orta ve yüksek düzeyde olması %80'inin sorun çözme becerisinin orta ve yüksek düzeyde olması

PA-3. Hemşirelik mesleğinin bilimsel bilgi birikime katkı sağlayacak nitelikte olacaktır.

Mezunlar	İki yıl içinde %20'sinin lisansüstü eğitime başlaması İki yıl içinde %80'inin bir bilimsel çalışmada rol alması İki yıl içinde %80'inin en az iki bilimsel toplantıya katılması
Öğrenciler	%100'ünün bir bilimsel çalışmada rol alması %100'ünün en az iki bilimsel toplantıya katılması (Her akademik yılın sonunda değerlendirilmesi)

PA-4. Mesleki ve kişisel gelişimini sürdürerek sağlık bakım alanlarında tercih edilecektir.

Mezunlar	İki yıl içinde %80'inin mesleki bir sertifika programına katılması İki yıl içinde %80'inin mesleki bir derneğe üye olması İki yıl içinde %80'inin mesleki süreli bir yayın takip etmesi İki yıl içinde %80'inin mesleki bir kursa katılım göstermesi %80'inin kişisel gelişimine katkı sağlayan bir kursa katılım göstermesi %90'ının bir yıl içinde mesleki yaşama geçiş yapması
Öğrenciler	%80'inin mesleki bir derneğe üye olması %80'inin mesleki süreli bir yayın takip etmesi %80'inin mesleki bir kursa katılım göstermesi %80'inin kişisel gelişimine katkı sağlayan bir kursa katılım göstermesi %100'ünün en az bir sosyal sorumluluk projesine katılması %80'inin kendi kendine öğrenme becerisinin orta ya da yüksek düzeyde olması

Öğrencilerimizin mesleki kuramsal ve tek seferde geçebilme oranlarına yönelik kanıtlar, MEBİS üzerinden bölüm başkanlığı aracılığıyla toplandı. Öğrencilerimizin program amaçlarına ulaşma düzeylerine yönelik öz bildirim dayalı kanıtlar çevrim içi anket yoluyla her akademik yılın sonunda Öğrenci Tanılama Formu, California Eleştirel Düşünme Eğilimi Ölçeği, İletişim Becerileri Değerlendirme Ölçeği, Problem Çözme Envanteri, Empatik Eğilim Ölçeği, Hemşirelikte Klinik Karar Verme Ölçeği, Kendi Kendine Öğrenmeye Hazırlaş Ölçeği, Ekip Çalışması Tutumları Ölçeği ve Tıbbi Hataya Eğilim Ölçeği kullanılarak toplandı. Öğrencilerimizin mesleki uygulamaları sırasında hizmet verdikleri birey ve yakınlarının memnuniyet düzeylerine yönelik kanıtlar, sağlıklı/hasta birey ve yakınlarından her uygulama ders döneminin sonunda Newcastle Hemşirelik Bakımından Memnuniyet Ölçeği doldurmaları istenerek toplandı. Öğrencilerimizin etik davranış becerisine yönelik kanıtlar, her uygulamalı ders döneminin sonunda klinik uygulama alanındaki sorumlu öğretim elemanı tarafından "Performans Değerlendirme Formu" kullanılarak toplandı.

Mezunlarımızın eğitim programını 8 yarıyıldan tamamlamasına dair kanıtlar MEBİS üzerinden bölüm başkanlığı aracılığıyla toplandı. Mezunlarımızın program amaçlarına ulaşma düzeylerine yönelik öz bildirim dayalı kanıtlar İstanbul Medipol Üniversitesi Mezun Derneği Hemşirelik Bölümü Mezunları Çalışma Grubu aracılığıyla çevrim içi anket, SMS ve geleneksel mezun kahvaltısında anket yoluyla "Mezun Tanılama Formu" kullanılarak toplandı. Mezunlarımızın çalıştıkları alandaki gösterdikleri performanslarına ilişkin kanıtlar, Medipol Sağlık Grubu'nda çalışanlar için yüz yüze görüşme ile diğer kurumlarda çalışanlar ise resmi yazı aracılığıyla yönetici hemşirelerinden "Mezun Değerlendirme Formu" kullanılarak toplandı.

Tablo 1. Kurum Öz Görevi ve Program Amaçları ile Uyumu

1: İMÜ öz görevi

2: SBF öz görevi

3: Hemşirelik öz görevi

	Toplumun ihtiyaçlarına odaklı	Bilgi ve teknoloji odaklı	Kalıcı üstünlükleri olan	Ulusal ve uluslararası mesleki yetkinliklere sahip	Yaşam boyu öğrenme	Evrensel değerleri önemsemeye
PA-1	1,2,3	1,2		1,2,3		1,2,
PA-2	1,2	1,2	1,3	1,2,3		1,2,
PA-3		1,2,3			1,3	
PA-4		1,2,3			1,3	

Son 2 yıldaki mezunların bu eğitim amaçlarına ulaşma oranlarını gösteren bir tablo [EK.TS.1.1.1](#)'de bulunmaktadır. Ayrıca yine son 2 yıldaki mezunların çalışma alanlarını gösteren bir tablo [EK.TS.1.1.2](#)'de yer almaktadır. Veri toplanan 160 mezunun çalıştığı kurumları gösteren bir tablo [EK.TS.1.1.3](#)'de yer almaktadır. Dış paydaş olarak veri toplanan yöneticilere ilişkin sonuçlar [EK.TS.1.1.4](#)'de yer almaktadır.

TS.1.2. Program Amaçlarını Oluşturma, Güncelleme ve Ulaşma Durumu

Bu standart, paydaş görüşlerinin alınmasında sürekliliğin sağlanamaması, mezunların program amaçlarına ulaşma düzeylerine ilişkin kanıtların bulunmaması ve web sayfasında mezun öz değerlendirmelerine ulaşamaması nedenleriyle "ZAYIFLIK" olarak nitelendirilmiştir.

Hemşirelik lisans eğitimi programının amaçları akreditasyon çalışmaları kapsamında 30 gün raporundaki zayıflıklara istinaden 2 Ocak 2018 tarihinde güncellenmiştir. Kurum öz değerlendirme raporuna göre dört 2021-2022 akademik yılından önce program amaçlarının güncellenmesi planlanmaktadır. Toplumun değişen ve farklılaşan beklenti ve ihtiyaçlarını nabzını tutabilmek adına çok yönlü paydaş görüşleri her akademik yılda alınmaktadır. Paydaş görüşlerimizi "Mezun Tanılama Formu" ile mezunlarımızdan, "Mezun Değerlendirme Formu" ile yönetici hemşirelerden, "Newcastle Hemşirelik Bakımından Memnuniyet Ölçeği'nin arkasına iliştiyerek sağlıklı/hasta birey ve yakınlarından akademik yıl içinde sürekli olarak toplanmaktadır. Eğitimci hemşireler, üniversite yöneticileri ve mesleki derneklerden ise elektronik posta yoluyla her akademik yılın sonunda toplanmaktadır. Paydaş görüşlerine ilişkin veriler [EK.TS.1.2.1](#)'de yer almaktadır.

Web sayfasında Mezun İstihdamının Dağılımı, Mezun Tanılama Formu ve Mezun Değerlendirme Formu'na ilişkin veriler ve mezunlarımızın program amaçlarına erişim düzeylerine ilişkin veriler mezunlar linkinin altında yer almaktadır.

<https://sbf.medipol.edu.tr/index.php/mezunlarimiz-hemsirelik/>

Eğitim amaçlarına ulaşip ulaşamadığına dair belgeler [EK.TS.1.2.2](#)'de verilmiştir. Dönem sonunda uygulanan anketler [EK.TS.1.2.3](#)'de, Mezun Tanılama Formu Sonuçları [EK.TS.1.2.4](#)'de, Mezun Değerlendirme Sonuçları [EK.TS.1.2.5](#)'de yer almaktadır.

2. EĞİTİM PROGRAMI

TS.2.5. Öğretim programında öğrenci merkezli aktif öğrenme yöntemlerinin kullanılması

Kurumun 30 gün yanıtında uyguladıklarını belirttikleri aktif öğretim yöntemlerine ilave olarak ders içi fotoğraf, rapor, vs. kullanma kararı aldıkları; öğretim elemanları ile dönem ortası ve dönem sonu yapılan toplantılarda aktif öğrenme yöntemleri üzerinde çalışmayı planladıkları bildirilmiştir. Kurumun bildirdiği bu çalışmaların henüz sonuçları görülemediği için "ZAYIFLIK" bildiriminin korunmasına karar verilmiştir.

Hemşirelik bölümü teorik dersleri ve uygulamaları, öğrenimi verimli kılmak ve öğrencilerin etkin katılımını sağlamak adına farklı interaktif yöntemler kullanılarak yürütülmektedir. Son 2 yıl içerisinde kullanılan örnekler daha çok; demonstrasyon, grup çalışması, gözlem ödevleri (windshield survey), akran eğitimi, yansıtıcı düşünme, vaka analizleri, farklı özet teknikleri (Kahoot testleri, P-Tabu vb.) gibi yöntemler olmuştur. Örnek teknikler aşağıda ekleri ile beraber verilmiştir.

Bölümde, derslerde kullanılan yöntemlerin yanı sıra, konu anlatımları için oluşturulan sunumların da doğru ve etkili kanıtlar ışığında oluşturulmasına dikkat edilmekte, güncellenmeleri sağlanmaktadır. Ekte, konuya ilişkin örnek ders konu sunumları verilmiştir ([EK.TS.2.5.1](#)).

Halk Sağlığı Hemşireliği dersinde Windshield Survey Yöntemi ile Toplum Tanılama konusu kapsamında çevre gözlemi yapılmış, öğrencilerden her biri Windshield formunu kullanarak kendi yaşadığı ilçenin çevre sağlığı açısından toplum tanılmasını yapmışlardır. Böylece yaşayarak öğrenme etkinliği değerlendirilmiştir. Bununla birlikte, ders çerçevesinde Kahoot bilgi yarışması yapılmış, etkin katılım gözlenmiştir. Örnek videolar ve sunumlar ekte yer almaktadır. Yine, Halk Sağlığı Hemşireliği dersi kapsamında 'Toplum Beslenmesi' konusu, akran eğitimi yöntemi kullanılarak Beslenme ve Diyetetik alanında çap yapan bir hemşirelik öğrencisinin sınıf arkadaşlarına dersi anlatması sağlanmıştır.

Hemşirelik Esasları dersi kapsamında; öğrencilerin 'İlaç Uygulamaları' ve 'Sıvı Elektrolit Dengesi' derslerinde ders tekrarı amacıyla Kahoot uygulaması üzerinden, ek olarak alan terminolojisine hakim olabilmeleri açısından da P-Tabu oyunuyla ders içeriği zenginleştirilmiştir. Görselleri ekte sunulmuştur.

Hemşirelikte intörlük dersinde klinikteki rehber hemşireler öğrencilerin vakalarını dinlemiştir ve geri bildirimler bulunmuşlardır, videosu ekte yer almaktadır.

Yenidoğan Hemşireliği dersinin bir bölümü akran eğitimi yöntemi, Gordon'un sağlık örüntülerine göre vaka yönetimi, kavram ve bakım haritaları kullanılarak işlenmiştir. 'Yenidoğan Acilleri' konulu ders, öğretim üyesi denetiminde, akran eğitimi yöntemi ile CPR sertifikalı bir öğrencimiz tarafından simüle edilerek aktarılmıştır. Kahoot doğrultusunda hazırlanan ders öncesi ve sonrası ön-son testler yapılarak dersin etkisi değerlendirilmiştir.

Bölümün ders programının yedinci yarıyılında yer alan 'Sağlıkta Kalite Yöntemi' dersi içerisinde, hasta güvenliği yetkinliğini geliştirmeye dayalı bir simülasyon uygulaması gerçekleştirilmiş, oluşturulan senaryo doğrultusunda tıbbi hata ve riskler öğrenciler tarafından tartışılmıştır

Ders programının dördüncü yarıyılında yer alan Bakım Teknolojileri ve beşinci yarıyılında bulunan Akademik Sunum Teknikleri derslerinde öğrenciler, ders doğrultusunda hazırlanan performans değerlendirme çizelgesi çerçevesinde, istedikleri konulara ilişkin hazırlıklarını yaparak grup sunumları yapmışlar ve grup ile konuyu tartışma olanağı bulmuşlardır.

Hemşirelikte Yöntemi Uygulama Dersi kapsamında öğrenciler 5 hafta klinik uygulama ortamında gözlem, görüşme ve anket yoluyla liderlik, iletişim, insan kaynakları gibi konularda ödevlerini tamamlamışlardır. Öğrencilerin oluşturduğu küçük gruplar her hafta 4'er dakikalık video çekimleri yapmışlar ve geribildirimler doğrultusunda değerlendirilmişlerdir.

Özellikle uygulamalı derslerde, uygulama öncesi ve sırasında kullanılan demonstrasyon yönteminin etkililiği devam etmektedir. Örnek olarak; Cerrahi Hastalıkları Hemşireliği dersinde, 'Steril gömlek ve Eldiven Giyme' becerisi, demonstrasyonun yanı sıra, akran eğitimi yöntemi kullanılarak da ikinci bir gruba uygulamanın akranı tarafından öğretilmesi sağlanmış ve klinik alanda akranların birbirinden öğrenmesinin etkisi değerlendirilmiştir. Gösterip yapma, yansıtıcı düşünme ve akran eğitimine ilişkin örnek fotoğraflar ve videolar ekte yer almaktadır.

Hemşirelikte Öğretim dersi, yaşam boyu öğrenme ve öğretme noktasında kilit derslerden birisidir. Ders kapsamında; Hemşirelik mesleğinin eğitici rolü çerçevesinde kullanılan yöntemler ve eğitim becerileri öğrencilere aktarılmakta ve bireysel veya grup çalışmaları doğrultusunda tüm sağlık basamaklarına dönük eğitimler vermeleri amaçlanmaktadır. Bu bağlamda, toplumun bütün bireylerine ulaşılması hedefiyle, sadece hastanelerde hasta eğitimleri değil, okullarda da uygulamalar yapılması sağlanmıştır. Hemşirelikte Öğretim Uygulama dersi çerçevesinde öğrencilerimiz; 2015-2016 yılları arasında hasta eğitimleri uygulamaları yapabilmişken, 2017 yılında iki okul, 2018 yılı itibarıyla de, 1 çocuk yuvası ile ilk ve ortaöğretimi kapsayan yaş gruplarının yer aldığı, 1 devlet, 3 özel okul ile işbirliği yapmış ve haftada bir, farklı konular üzerinde hazırladıkları sağlık eğitimlerini, okul çağı çocukları ve öğretmenlere aktarma fırsatı bulmuştur. Her öğrenci mutlaka en az 2-3 kez değişik konularda 40 dakikalık ders saati kullanarak eğitimini gerçekleştirmiştir. Öğretim tekniği olarak power point, demonstrasyon, rol-play, beyin fırtınası, soru cevap, anlatım gibi teknikler kullanılmış olup, özellikle ölçme değerlendirme aşamasında öğrenciler kendi yaratıcılıklarını kullanarak pek çok yöntem geliştirmişlerdir. Bu uygulamalar ile, hemşirelik

mesleğinin hastane dışında da var olabileceğini deneyimlemişler, uzun süreli bir bireyin sağlık alanına ilişkin gereksinimlerini, davranış ve bilgi değişikliklerini gözleyerek, öğrendikleri eğitim yöntemlerini zenginleştirip birebir hazırlayarak verimli öğrenmeyi sağlamışlardır. Eğitim hazırlıkları ve sunumları danışman hocalar eşliğinde gerçekleşmiştir. Sahada verimliliği sağlamak adına, uygulamalar öncesi küçük gruplar halinde laboratuvar uygulamaları yapılmış, örnek vakalar üzerinde küçük grupların; vakaya ilişkin öğretim tanısı koyma, hedef belirleme, öğretim yöntemine karar verme becerileri tartışılmıştır. Hastanede daha çok bireysel, sahada da yine küçük gruplar halinde eğitimler planlanmış ve sunulmuştur. Bu çalışmalar doğrultusunda öğrenciler yalnızca eğitimler yapmamış, aynı zamanda daha önce birlikte çalışmadıkları akranları ile de iletişim haline geçip, birbirlerini tanıma ve birlikte öğrenme deneyimlerini de paylaşmışlardır. Konu ile ilgili görseller ekte sunulmuştur.

TS.2.6. Eğitim programında yaşam boyu öğrenmenin tanımlanması

Kurumun 30 gün yanıtında Dekanlık oluru ile sağlık okuryazarlığı ve bakım teknolojileri dersinin her iki döneme de konulması ve öğrencinin danışmanı tarafından her iki dersi seçmesine yönelik teşvik edilmesinin planlandığı ve mezun iletişim adresi ile bölüm içi bölüm dışı mesleki sempozyum/kurs vb. etkinliklerin paylaşılarak öğrencilerin katılımlarına katkı sağlanması planlandığı bildirilmektedir. Kurumun yaptığı planlamalar olumlu gelişmeler olmakla birlikte henüz sonuçlarının görülmemesi nedeniyle, “ZAYIFLIK” bildiriminin korunmasına karar verilmiştir.

HEPDAK değerlendirmesi sonrası yaşam boyu öğrenmeye katkı sağlayan “sağlık okur yazarlığı”, ve “bakım teknolojileri” dersi 4. sınıf programa bağlı seçmeli derslerine ilave edilip almayan öğrencilerin bu dersleri alması sağlandı. Ayrıca ders programına “Sağlığın Geliştirilmesi” ve “Mesleki Yaşama Geçiş” dersleri açıldı (<http://www.medipol.edu.tr/akademik/fakulteler/saglik-bilimleri-fakultesi/bolumler/hemsirelik/program-bilgileri>). Eğitim amaçlarına koyduğumuz hedefler doğrultusunda her öğrencinin mezun olana kadar bir bilimsel araştırma ya da sosyal çalışmada öğretim elemanı rehberliğinde bulunması sağlandı. Bu doğrultuda intörlük, halk sağlığı hemşireliği, hemşirelikte öğretim, sağlığın geliştirilmesi dersinde bu çalışmalar yürütülmüştür. Öğrencilerimizin yaptığı bilimsel etkinlikler ([EK.TS.2.6.1](#)) ve sosyal etkinlikler ([EK.TS.2.6.2](#))’da yer almaktadır. Mezun kahvaltısında ve maillerde alınan geri bildirimlerle mezunların istedikleri seminer, kariyer gelişimi ile ilgili kurslar belirlenip planlamalar yapılmıştır ([EK.TS.2.6.3](#)).

TS. 2.9. Eğitim programında mutlaka yer alması gereken konular ve programın HUÇEP ile uyumu

Eğitim programının Hemşirelik Ulusal Çekirdek Eğitim Programı (HUÇEP) ile uyumunu gösteren tablo tüm HUÇEP konularını içerecek şekilde hazırlanmıştır. Ancak, program öğrenme çıktıları ile TYYÇ ilişkilendirilmediği için “ZAYIFLIK” bildiri yapılmıştır

Kurum 30. gün yanıtında program yeterlikleri ile TYYÇ uyumunun üniversitenin web sitesinde program bilgilerinde yer aldığı, fakat sistemsel problemlerden dolayı web adresinde görülmediği, sorunun çözülmesi için Rektörlük ile iletişime geçildiği bildirmiştir. Kurum tarafından bu konuda yeni bir kanıt sunumu söz konusu olmadığı için “ZAYIFLIK” bildiri korunmuştur.30. gün yanıtında kurum; bölüm iyileştirme göstergeleri, yapılan ölçümler ve yinelenen paydaş görüşleri doğrultusunda PDİK üyeleri tarafından değerlendirme sonuçlarının tartışılarak, programda aksayan noktalara yönelik iyileştirici faaliyetlerin planlanıp eğitim-öğretim dönemlerine yansıtılacağı belirtmiştir. Ayrıca konu entegresyonlarına yönelik tablo ekte sunulmuştur. Kurumun yaptığı planlamaların sonuçları henüz görülmediğinden “ZAYIFLIK” bildiriminin korunmasına karar verilmiştir.

Program yeterlikleri ile TYYÇ ilişkilendirilmiş, üniversite web adresinde yayınlanmıştır ([EK.TS.2.9.1](#))

T.S.2.15. Öğrencilerin Öğrenme Etkinliklerinin Ölçülmesi ve Değerlendirilmesi

Ders başarı notu, öğrencinin ara sınavlar ve ara sınav yerine geçen ödevler, uygulamalı çalışmalar, grup çalışmaları ve benzeri çalışmalarda yarıyıl içinde gösterdiği başarı ve genel sınavın birlikte değerlendirilmesiyle elde edilmektedir. Öğrenci değerlendirmelerine, ilgili anabilim dalının sorumlu öğretim elemanı tarafından oluşturulmuş olan bakım planı, ödevler ve klinik değerlendirme formları da dâhil edilmektedir. MEBİS aracılığıyla sınav sonrası soru analizi yapılabilmektedir. Her bir dersin başarı değerlendirmesinin grafikleri web sayfasında yer almaktadır.

Üniversitemiz bünyesinde ölçme değerlendirme merkezi bulunmamasıyla birlikte, MEBİS aracılığıyla sınav sonrası soru analizi alınabilmektedir. Ayrıca bu konuya yönelik geliştirme çalışmaları çerçevesinde öğretim elemanlarına yönelik eğitimler yapılmaktadır (Eğitici Eğitimi kapsamında eğitimler alınmıştır. Hemşirelik bölümü öğretim elemanlarının hepsi Öğretim Yöntemleri’ Kursuna, Ölçme Değerlendirme Kursuna katılmışlar ve katılım belgelerini almıştır. ÇYEUK’nda tüm derslerimiz ve uygulamaların öğrenim kazanımlarına ulaşma yolunda kullanılan ölçme yöntemleri tek tek yazılmış olup, tüm ders başarı notları buna göre hesaplanmıştır. Yeni başlayan tüm öğretim elemanlarının almak zorunda olduğu Eğitici Eğitimi Programı kapsamında Ölçme Değerlendirme Modülü bulunmaktadır. [EK.TS.2.15.1](#)’de yer almaktadır.

Ders öncesi, ders öğrenme etkinliklerinin ölçme ve değerlendirme yöntemleri konusunda öğrencilere dönem başında tek tek ders tanıtım formlarından gösterilmektedir. Her bir dersin başarı değerlendirmesini gösteren grafikler aşağıdaki linkte yer almaktadır (<https://mebistest.medipol.edu.tr/programbilgi/program/5> Web adresine ulaşıldığında incelenmek istenen ders seçilir ve solda yer alan sayısal verilere girildiğinde grafiklere ulaşılabilir).

Derslerin ölçme ve değerlendirilmesine ilişkin soru ve uygulama başarı değerlendirme örnekleri ekte yer almaktadır ([EK.TS.2.15.2](#)).

PDİK tarafından soru örnekleri toplanırken bir sınav komisyonunun üyeleri ve yetkilerinin genişletilmesi kararı alındı. Uyulması gereken tüm kurallar [EK.TS.2.15.3](#)’de yer almaktadır.

TS.2.16. Program deęerlendirme

Kurumda program iyileřtirme ve deęerlendirme alıřmalarının yapıldıęı aynı zamanda her dnem sonunda her dersin đrenim kazanımları deęerlendirmeleri, lisans programı deęerlendirme leęi, program ıktılarını deęerlendirme leęi, đretim elemanları dnem sonu toplantı tutanaklarının deęerlendirmesi ile yapıldıęı belirtilmektedir. Bu standart lme deęerlendirme sisteminin sadece ders bazında deęil, program bazında da yapılması gerektięini ifade eder. Bu boyutta alıřmaların, bilgilerin programın deęerlendirilmesi ve iyileřtirilmesi alıřmalarında nasıl kullanıldıęı açık deęildir. PDİK alıřmalarının iinde konu entegrasyonu alıřmasının eksik kaldıęı grlmřtr (rneęin, anemik bir hastanın tm dersler iinde entegrasyonunu gsteren bir tablo gereklidir). Bu nedenlerle “ZAYIFLIK” bildirimini yapılmıřtır. 30. gn yanıtında kurum; blm iyileřtirme gstergeleri, yapılan lmler ve yinelenen paydař grřleri doęrultusunda PDİK yeleri tarafından deęerlendirme sonularının tartıřılarak, programda aksayan noktalara ynelik iyileřtirici faaliyetlerin planlanıp eęitim-đretim dnemlerine yansıtılacaęı belirtmiřtir. Ayrıca konu entegrasyonlarına ynelik tablo ekte sunulmuřtur. Kurumun yaptıęı planlamaların sonuları henz grlmedięinden “ZAYIFLIK” bildiriminin korunmasına karar verilmiřtir.

Bu veriler doğrultusunda, PDİK tarafından toplanan tüm bu veriler toplandıktan sonra değerlendirilip iyileştirici ve düzeltici önlemleri almak için öğretim elemanları, öğrenciler ve paydaşlarla sonuçlar paylaşılmaktadır. Çalışma planı PDİK tarafından yapılır ve dekanlık aracılığı ile öğretim elemanlarına yazılı olarak tebliğ edilir. Çalışma planı [EK.TS.2.16.1.](#) 'de yer almaktadır. Tüm veri toplama araçları [EK.TS.2.16.2.](#)'de yer almaktadır. 30.gün raporunda PDİK tarafından konu entegrasyonu çalışmalarının eksik kaldığı görülmüştür. Bölüm öğretim elemanları tarafından HUÇEP tekrar ele alınarak konu entegrasyonları çalışılmış ve ders içeriklerine yansıtılmıştır ([EK.TS.2.16.3](#))

TS. 3.1. Program Çıktıları

Tablo 2. Medipol Üniversitesi Sağlık Bilimleri Fakültesi Hemşirelik Bölümü Program Yeterliklerinin Hemşirelik Lisans Programı HEPDAK Çıktıları İle İlişkisi

İMÜ SBF Hemşirelik Programı Yeterlikleri	Hemşirelik Lisans Programı HEPDAK Çıktıları
1. Birey, aile ve toplumun sağlık gereksinimlerini bireysel ve bütüncül yaklaşımla hemşirelik süreci doğrultusunda karşılayabilecek gerekli bilgiye sahiptir.	1. Mesleki rol ve işlevlerini yerine getirecek temel ve güncel bilgi, beceri ve tutuma sahiptir.
2. Sağlığı korumak, geliştirmek ve sağlıktan sapma durumlarında hemşirelik bakımını gerçekleştirecek becerilere sahiptir.	1. Mesleki rol ve işlevlerini yerine getirecek temel ve güncel bilgi, beceri ve tutuma sahiptir.
3. Yazılı ve sözlü olarak etkili iletişim kurar.	7. Etkili iletişim kurar. 10.En az bir yabancı dili kullanarak alanındaki bilgileri izler ve meslektaşlarıyla iletişim kurar.
4. Çağdaş birey ve meslek üyesi olmanın gerektirdiği genel kültür bilgisine sahiptir.	1. Mesleki rol ve işlevlerini yerine getirecek temel ve güncel bilgi, beceri ve tutuma sahiptir.
5. Hemşirelik bakımı bilimsel araştırmalar,	3. Sağlıklı/hasta birey, aile ve toplumun sağlık

kanıtlar, gelişen teknoloji ve güncel sağlık politikalarına doğrultusunda yürütür.	<p>bakımı gereksinimlerini kanıta dayalı ve bütüncül yaklaşımla hemşirelik süreci doğrultusunda karşılar.</p> <p>5. Bilişim ve bakım teknolojilerini hemşirelik uygulamalarında kullanır.</p>
6. Hemşirelik uygulamalarını mesleki ilke ve standartlar doğrultusunda gerçekleştirir.	<p>1. Mesleki rol ve işlevlerini yerine getirecek temel ve güncel bilgi, beceri ve tutuma sahiptir.</p> <p>4. Hemşirelik uygulamalarını etik ilkeler ve yasal düzenlemeler doğrultusunda gerçekleştirir.</p>
7. Birey, aile ve topluma sağlık eğitimi ve danışmanlık yapar.	<p>1. Mesleki rol ve işlevlerini yerine getirecek temel ve güncel bilgi, beceri ve tutuma sahiptir.</p> <p>3. Sağlıklı/hasta birey, aile ve toplumun sağlık bakımı gereksinimlerini kanıta dayalı ve bütüncül yaklaşımla hemşirelik süreci doğrultusunda karşılar.</p>
8. Yönetmelik rolü doğrultusunda bireysel ve ekip üyesi olarak yönetim faaliyetlerini izler.	<p>6. Sağlık bakım ekibi ve diğer disiplinlerle işbirliği içerisinde çalışır.</p>
9. Toplumsal sorumluluk bilinciyle sağlık ekibi ve diğer disiplinlerle işbirliği içinde araştırma, proje ve etkinliklerde rol alır.	<p>8. Hemşirelik alanına ilişkin araştırmalarda sorumluluk alır.</p> <p>6. Sağlık bakımı ekibi ve diğer disiplinlerle işbirliği içerisinde çalışır.</p>
10. Hemşirelik bakımında eleştirel düşünme, sorun çözme ve karar verme becerilerini kullanır.	<p>9. Hemşirelik uygulamalarında sorun çözme ve eleştirel düşünme becerilerini kullanır.</p> <p>10. En az bir yabancı dili kullanarak alanındaki bilgileri izler ve meslektaşlarıyla iletişim kurar.</p>
11. Hemşirelik alanında bir yabancı dili kullanarak uluslararası literatüre ulaşır ve yazılı, sözlü iletişim kurar.	<p>7. Etkili iletişim kurar.</p> <p>10. En az bir yabancı dili kullanarak alanındaki bilgileri izler ve meslektaşlarıyla iletişim kurar.</p> <p>12. Yaşam boyu öğrenmeyi benimser.</p>
12. Yaşam boyu öğrenmeyi benimseyen, gelişime açık bir davranış geliştirir.	<p>13. Yaşam boyu öğrenmeyi benimser.</p> <p>2. Hemşirelikle ilgili bilimsel ve güncel bilgiye ulaşabilme, kullanabilme becerisine sahiptir.</p> <p>10. En az bir yabancı dili kullanarak alanındaki bilgileri izler ve meslektaşlarıyla iletişim kurar.</p>
13. Mesleki etik ilke ve değerlere uygun davranarak meslektaşlarına ve topluma örnek olur.	<p>4. Hemşirelik uygulamalarını etik ilkeler ve yasal düzenlemeler doğrultusunda gerçekleştirir.</p>

Tablo 3. 2018-2019 Akademik Yılında Öğrencilerin Program Yeterliliklerine Ulaşma Düzeylerini Öz Değerlendirmesi

	Birinci	İkinci	Üçüncü	Dördüncü
1	3.89±0.47	3.97±0.33	3.86±0.26	4.29±0.45
2	3.91±0.34	3.76±0.22	4.07±0.15	4.19±0.26
3	4.12±0.19	4.01±0.31	4.39±0.21	4.44±0.17
4	3.86±0.87	3.75±0.48	4.01±0.15	3.96±0.26
5	3.61±0.52	3.91±0.41	3.95±0.46	4.17±0.61
6	3.17±0.47	3.35±0.41	3.86±0.51	4.19±0.53
7	3.21±0.31	3.33±0.22	3.45±0.19	3.58±0.46
8	3.01±0.42	3.51±0.24	3.76±0.31	3.95±0.61
9	3.15±0.41	3.71±0.33	3.88±0.27	3.97±0.75
10	3.12±0.47	3.65±0.51	3.56±0.48	3.76±0.51
11	2.12±0.22	2.93±0.37	2.91±0.33	3.01±0.42
12	3.76±0.38	3.78±0.40	3.83±0.35	4.36±0.63
13	4.06±0.42	4.12±0.49	4.19±0.37	4.38±0.35

Tablo 4. Program Eğitim Amaçlarının PY İle İlişkisi

	Birinci Sınıf	İkinci Sınıf	Üçüncü Sınıf	Dördüncü Sınıf	Mezunlar
Program Yeterlikleri	1,89	3,32	3,06	2,82	4,12
Ders Kazanımları Öğrenme (Mesleki dersler teorik)	4,25	2,77	2,99	2,91	-
Ders Kazanımları Öğrenme (Temel Bilimler)	3,99	2,87	2,96	2,80	-
Ders Kazanımları Öğrenme (Programa bağlı seçmeli dersler)	-	3,11	3,10	3,23	-
Mesleki Teorik Derslerin Başarısı	76,98	69,09	75,73	84,56	-
Uygulama Derslerinin Başarısı	79,93	83,64	82,53	84,56	-
Uygulama Derslerinin Öğrenme Kazanımları	4,39	3,20	3,26	3,11	-
Klinik Performans Değerlendirme Uygulama	83,15	81,75	71	94,6	-
Hemşirelik Süreci Değerlendirme	75,26	84,35	61	81,94	-
Laboratuvar Çalışmalarının Başarısı	62,69	-	-	-	-
Etik Davranış Değerlendirme	14,39	15,40	15,16	11,94	-
Mezun Yetkinliğinin Değerlendirilmesi	-	-	-	-	4,27

	EA1	EA2	EA3	EA4
PY1	5	5	3	2
PY2	5	3	3	1
PY3	4	5	2	4
PY4	3	4	3	5
PY5	4	3	5	3
PY6	4	5	3	2
PY7	5	3	2	1
PY8	5	3	1	2
PY9	3	5	5	2
PY10	5	4	4	4
PY11	4	3	5	3
PY12	2	2	3	5
PY13	3	5	2	4

Tablo 5. Program İyileştirme Sürecinde Değerlendirilen Parametreler

Öğrenci bazlı olarak program yeterliklerine ulaşma düzeylerini gösteren tablolar [EK.TS.3.1.](#)'de yer almaktadır.

PY1. Birey, aile ve toplumun sağlık gereksinimlerini bireysel ve bütüncül yaklaşımla hemşirelik süreci doğrultusunda karşılayabilecek gerekli bilgiye sahiptir.

Öğrencilerin bu yeterliğe ulaşma düzeyleri; öğrencilerin program yeterliklerine ulaşma düzeylerini değerlendirme sonuçları, öğrencilerin mesleki derslerin öğrenme kazanımlarına ulaşma düzeylerini değerlendirme sonuçları ve ders başarı ortalamaları kullanılmıştır. Tüm öğrencilerin temel bilimler ders ortalaması: 71,20, mesleki teorik ders ortalaması: 76,59, zorunlu seçmeli ders ortalamaları: 79,46, diğer teorik ders ortalamaları: 82,15 olarak bulunmuştur. Öğrencilerin mesleki ve temel bilimler derslerinin öğrenim çıktılarına ulaşma düzeyi ortalaması genellikle “üç” (Beş dereceli likert tipi değerlendirme aracı kullanılmıştır) ve üzeri bulunmuştur (Tablo 5.)

PY2. Sağlığı korumak, geliştirmek ve sağlıktan sapma durumlarında hemşirelik bakımını gerçekleştirecek becerilere sahiptir.

Bu yeterliliğin sağlanması için gerekli olan mesleki derslerin klinik uygulamasına özgü öğrencinin öğrenme kazanımlarına ulaşma düzeyi ve ders başarı ortalamaları kullanılmıştır. Tüm öğrencilerin mesleki uygulamalı ders ortalaması: 82,65 olarak bulunmuştur. Öğrencilerin mesleki uygulama derslerinin öğrenim çıktılarına ulaşma düzeyi ortalaması “üç” (Beş dereceli likert tipi değerlendirme aracı kullanılmıştır) ve üzeri bulunmuştur (Tablo 5). Hemşirelik mesleği becerisini kazandırmaya yönelik yapılan hemşirelik esasları laboratuvar çalışmalarının başarısı 62.69 olarak belirlenmiştir. Öğretim elemanının öğrenciyi klinik alanda “Temel hemşirelik becerilerini uygulama” kriteri ile değerlendirme sonuçlarının sınıflara göre ortalaması alınmıştır; 1. Sınıf 16.36, 2. sınıf 16.70, 3. sınıf 17,60 ve 4. sınıf başarı ortalaması 18,78 (20 puan üzerinden) olarak saptanmıştır.

PY3. Yazılı ve sözlü olarak etkili iletişim kurar.

Programda “Sağlık Hizmetlerinde İletişim” dersi bulunmaktadır (Dersin başarı ortalaması:83.43). Hemşirelik eğitimine yeni başlayan öğrencilere iletişimin önemi bu dersle vurgulanmakla birlikte bu yeterliliğin sağlanması için özellikle her hemşirelik alan dersinde iletişim konusu önemi işlenmektedir.

Öğretim elemanının öğrenciyi klinik alanda “kişilerarası ilişkiler” kriteri ile değerlendirme sonuçlarının sınıflara göre

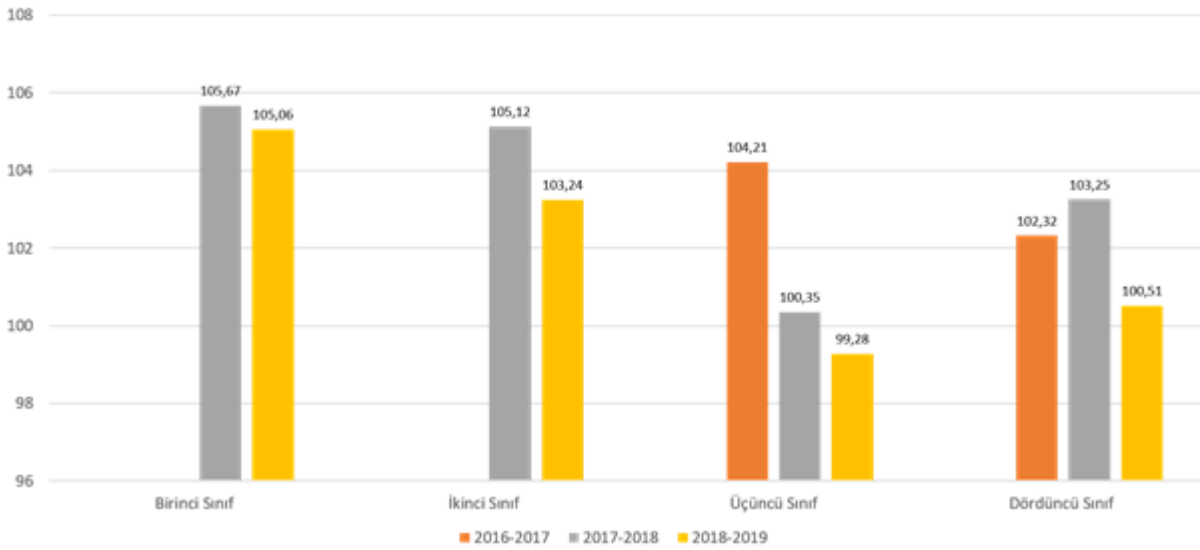
ortalaması alınmıştır. 1. sınıf 12,48 (16 puan üzerinden), 2. sınıf 13.86 (16 puan üzerinden), 3. sınıf 11.04 (14 puan üzerinden) ve 4. sınıf başarı ortalaması 10.48 (12 puan üzerinden) olarak saptanmıştır. Ayrıca öğrencilerin etkili iletişim becerilerini geliştirmeleri amacıyla, bireye özgü planladıkları bakımın hedeflerinin belirlenmesi ve değerlendirilmesinde, birey ve aileyle iletişim kurmasının gerekliliği ve önemi vurgulanmaktadır. Programın yeterliğinin ortalamasının değerlendirilmesi yapılmıştır ve sonuç 2,97±0,86 olarak saptanmıştır.

Öğrencilerin 2018-2019 Akademik Yılında İletişim Becerilerini Değerlendirme Ölçeği'nden aldıkları puan ortalamaları ve öğrenim düzeylerine göre dağılımı incelendiğinde toplam puanı 102,04±14,55'dir. Bu ölçekte 2018-2019 girişli öğrenciler en yüksek puana sahipken (105,06±13,85), 2016-2017 girişli öğrenciler en düşük puana sahiptir (99,28±14,96) (Tablo 6).

Tablo 6. Öğrencilerin 2018-2019 Akademik Yılında İletişim Becerilerini Değerlendirme Ölçeği'nden Aldıkları Puan Ortalamaları ve Öğrenim Düzeylerine Göre Dağılımı (N=468)

Giriş Yılı	Ort. ± S.S.
2018-2019	105,06±13,85
2017-2018	103,24±14,18
2016-2017	99,28±14,96
2015-2016	100,51±14,71
Toplam	102,04±14,55

Grafik 1. Öğrencilerin İletişim Becerilerini Değerlendirme Ölçeğinden Aldıkları Puanların Yıllara ve Öğrenim Düzeylerine Göre Karşılaştırılması



PY4. Çağdaş birey ve meslek üyesi olması gerektirdiği genel kültür bilgisine sahiptir.

Okulun bünyesinde bulunan Seçmeli Eğitim Merkezi Koordinatörlüğü'nün genel kültür bilgisinin geliştirilmesine yönelik açtığı derslerden ilk üç dönem boyunca öğrenciler kendi ilgi alanına yönelik (liderlik ve duygusal zeka, sosyal değişim ve değerler, takı tasarımı, kısa film, fotoğrafçılık vb.) istediği dersleri seçebilmektedir. Çağdaş meslek üyesi olmanın gerektirdiği genel kültür bilgisinin ise hemşireliğe giriş dersi başta olmak üzere öğretim elamanlarının profesyonel mesleki bilgi ve deneyimlerinin paylaşılmasıyla oluşturduğu düşünülmüştür. Ayrıca programa bağlı zorunlu seçmeli derslerin bu yeterliliğe ulaşmada katkısı olduğu düşünülmüştür. Bu derslere ilişkin başarı ortalaması 79,46 olarak belirlenmiştir. Bununla birlikte hemşirelik öğrencileri genel kültür bilgisini geliştirebilecekleri sosyal etkinliklerde yer almışlardır.

PY5. Hemşirelik bakımını bilimsel araştırmalar, kanıtlar, gelişen teknoloji ve güncel sağlık politikaları

doğrultusunda yürütür.

Hemşirelik mesleğinin kendi ürettiği bilgisinin kanıta dayalı uygulanması ve bu yönde bilimsel araştırmaların yapılabilmesi için "Hemşirelikte araştırma" dersi 2016-2017 eğitim-öğretim yılında zorunlu dersler kapsamına alınmıştır. Dersi alan tüm öğrencilerin mezun olana kadar en az iki bilimsel araştırma içinde yer almasını sağlamak üzere tüm öğrencilerimizin temel düzeyde araştırma basamaklarını uygulaması planlanmıştır. İntörn öğrencilerin ise daha ileri düzeyde bilimsel araştırmada yer alması için intörner gruplara ayrılarak her öğretim elemanının danışmanlığı kapsamında araştırma projeleri yapılmaktadır. Hemşirelikte araştırma dersinin öğrenim çıktıları ve öğrencilerin derse yönelik başarı düzeylerine bakıldığında ortalama seviyede oldukları görülmüştür. Öğrencilerin sağlık bakım uygulamalarındaki günümüzün gerektirdiği teknolojik gelişmeleri takip edebilmesine ve hemşirelik bakımında güvenliği ve etkinliği kanıtlanmış teknolojileri kullanabilmesine katkı sağlayacak bilgi ve becerileri kazandırmak amacıyla "Bakım Teknolojileri" seçmeli dersi 2.sınıf ve 4.sınıf ders programında yer almaktadır. Dersin öğrenim çıktıları sonuçları ortalamanın üzerinde bulunmuştur. Öğrencilerin dünyada ve Türkiye'de uygulanan sağlık politikalarına farkındalık geliştirebilmesi ve sağlık politikaları ile hemşirelik mesleği kavramı arasındaki ilişkiyi anlamlandırabilmesi amacıyla PDİK önerileri doğrultusunda "Sağlık Politikaları ve Hemşirelik" dersi verilmeye devam etmektedir. Dersin öğrenme kazanımları ortalaması 3,52 olarak saptanmıştır.

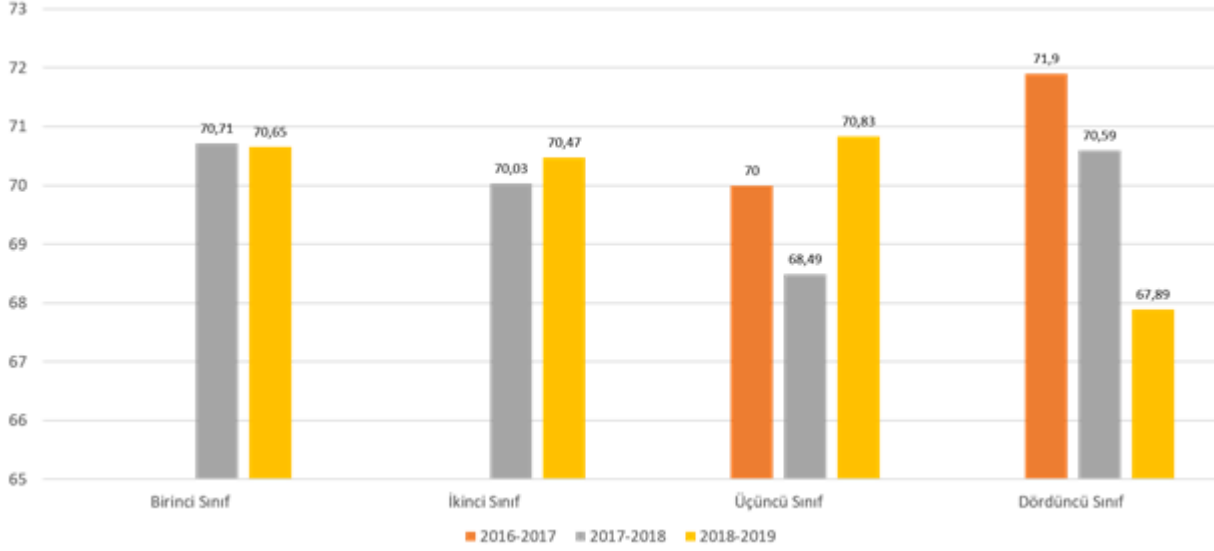
PY6. Hemşirelik uygulamalarını mesleki ilke ve standartlar doğrultusunda gerçekleştirir.

Öğrencilere ilk eğitim-öğretim yılına başlamasından itibaren hemşireliğin temel felsefesi olan hümanizm ve holizm benimsetilerek meslek sorumluluğu bilincine sahip olması amaçlanmıştır. İnsan onuruna saygı duyması, birey aile ve toplumun sağlık sorunlarına duyarlı olması gibi konular tüm üniversite hayatı boyunca benimsetilerek mesleki ilkelere uyumunun artırılması sağlanmıştır. Yardım edici ilişkide hemşirenin bireyi ve gereksinimlerini anlayabilmesi için gerekli en temel niteliklerden olan empati yeteneği, "Empatik Eğilim Ölçeği" kullanılarak değerlendirilmiştir. Ölçekten alınan toplam puan $69,85 \pm 7,29$ olarak bulundu. En yüksek puan ortalamasının Empatik Eğilim alt boyutundan ($33,19 \pm 4,27$); en düşük puan ortalamasının ise Sempatik Eğilim alt boyutundan ($15,33 \pm 2,54$) aldıkları görüldü. 2017-2018 akademik yılında alınan puan ortalamaları ile karşılaştırıldığında toplam puan ortalamasının ve Benmerkezci Eğilim alt boyutundan alınan puan ortalamalarının daha yüksek olduğu görüldü (Tablo 7). En yüksek puan ortalamasının üçüncü sınıf ($70,83 \pm 7,35$); en düşük puan ortalamasının ise dördüncü sınıf ($67,89 \pm 7,41$) öğrencileri tarafından alındığı görüldü. Empatik Eğilim Ölçeği'nden ve alt boyutlardan alınan puan ortalamalarının öğrenim düzeylerine göre karşılaştırılması Grafik 2'de gösterildi.

Tablo 7. Öğrencilerin 2018-2019 Akademik Yılında Empatik Eğilim Ölçeği'nden Aldıkları Puan Ortalamaları ve Öğrenim Düzeylerine Göre Dağılımı (N=465)

Ölçek ve Alt Boyutları	GİRİŞ YILI			
	2018-2019 N=108	2017-2018 N=130	2016-2017 N=110	2015-2016 N=117
Empatik Eğilim	33,42±4,73	33,49±3,96	32,83±3,93	32,97±4,49
Benmerkezci Eğilim	21,38±3,41	21,69±,02	22,84±4,04	19,85±3,76
Sempatik Eğilim	15,84±2,37	15,29±2,49	15,15±2,57	15,06±2,66
TOPLAM	70,65±7,54	70,47±6,61	70,83±7,35	67,89±7,41

Grafik 2. Öğrencilerin Empatik Eğilim Ölçeği'nden Aldıkları Puan Ortalamalarının Yıllara ve Öğrenim Düzeylerine Göre Karşılaştırılması



Öğretim elemanının öğrenciyi klinik alanda “Profesyonel Davranışlar” kriteri ile değerlendirme sonuçlarının sınıflara göre ortalaması alınmıştır. 1. sınıf 17.10 (20 puan üzerinden), 2. sınıf 19.60 (20 puan üzerinden), 3. sınıf 11.67 (14 puan üzerinden) ve 4. sınıf başarı ortalaması 13.03 (15 puan üzerinden) olarak saptanmıştır.

Evrensel mesleki standartlar doğrultusunda bilimsel olarak hazırlanan hemşirelik temel uygulamalarını ve bireyin temel bakım gereksinimlerini içeren bir form oluşturulmuş ve bu form birinci sınıftan itibaren laboratuvar ortamında kullanılmaya başlanarak öğrenciyi bu konuda psiko-motor beceri kazandırılmıştır. (Hemşirelik esasları laboratuvar çalışmalarının başarısı 62,69). Bir yılını doldurmuş mezun öğrencilerimize yapılan mezun anket çıktılarımızda bu yeterlilik sonucu ortalamasının üzerinde çıkmış ve hedefimizi desteklemiştir. Aynı zamanda hemşirelik lisans programı değerlendirme ölçeğinin sonuçlarına bakıldığında evrensel ulusal ve mesleki değerleri kazandırma alt boyutunun yüksek düzeyde olumlu algılandığı görülmüştür.

PY7. Birey, aile ve topluma sağlık eğitimi ve danışmanlık yapar.

Birey aile ve toplumun sağlığının korunması, geliştirilmesinde ve sürdürülmesinde önemli olan sağlık bilgisini anlayabilmesi için kullanılan sağlık okuryazarlığının önemini kavramak ve buna yönelik becerileri kazandırmak amacıyla “Sağlık okuryazarlığı” seçmeli dersi 2.ve 4. sınıf programına eklenmiştir. Sağlığın Geliştirilmesi seçmeli dersi 4.sınıf programına eklenmiştir. Sağlık eğitiminde bireylerin özelliklerine uygun eğitim yöntemleri ve materyallerini seçerek hemşirenin eğitici rolünün uygulanması “Hemşirelikte Öğretim” dersi kapsamında gerçekleştirilmiştir. Aldıkları kazanımlar doğrultusunda intörlük döneminde uygulama ve uygulamanın sonuçlarını değerlendirme fırsatı bulmuştur. Öğretim elemanının öğrenciyi klinik alanda “Sağlıklı/Hasta Bireyin Bakımı Süreci” kriteri ile değerlendirme sonuçlarının sınıflara göre ortalaması alınmıştır. 1. sınıf 20.54 (28 puan üzerinden), 2. sınıf 21.72 (28 puan üzerinden), 3. sınıf 15,7 (18 puan üzerinden) ve 4. sınıf başarı ortalaması 23.62 (27 puan üzerinden) olarak saptanmıştır. Sağlık okuryazarlığı dersi başarı ortalaması: 77.20, Sağlığın Geliştirilmesi Dersi başarı ortalaması:88.24 Hemşirelikte Öğretim dersi başarı ortalaması: 77.06 olarak saptanmıştır.

PY8. Yönetmel rolü doğrultusunda bireysel ve ekip üyesi olarak yönetim faaliyetlerini izler.

Eğitim planının altıncı yarıyılında yer alan “Hemşirelikte Yönetim” dersinin amacı, öğrencilere hemşirelik hizmetlerinin planlanması, örgütlenmesi, yürütülmesi, koordinasyonu ve kontrolüne ilişkin yönetim aktivitelerini gerçekleştirecek temel bilgi ve tutumları kazandırmaktır. Bu amaç doğrultusunda da “Hemşirelikte Yönetim Uygulama” dersi ise kazandırılmaya çalışılan bu bilgi ve tutumları beceriye dönüştürmeyi amaçlamaktadır. Yine aynı ders kapsamında öğrencilerden klinik uygulamaya çıktıkları 7 hafta boyunca beş farklı yönetim faaliyeti alanında buldukları kliniğin yönetmel faaliyetlerini gözlemleyerek raporlanması istenmiştir. Klinik uygulamanın gözlem raporları “Hemşirelikte Yönetim Uygulama Rapor Değerlendirme Formu” ile değerlendirilirken, klinik uygulama performansları “Hemşirelikte Yönetim Performans Değerlendirme Formu” ile değerlendirilmiştir.

2018-2019 akademik yılında öğrencilerin klinik uygulamada gözlemledikleri yönetim faaliyeti alanları ve bu alanlardan aldıkları notların ortalaması aşağıdaki tabloda gösterilmektedir.

Tablo 8. Hemşirelikte Yönetim Uygulama Dersi Konu Başlıkları ve Öğrencilerin Aldıkları Not Ortalamaları

Organizasyon	76,81 ± 13,67 (45-100 aralığında)
Liderlik	80,10 ± 13,10 (30-100 aralığında)
İletişim	82,57 ± 11,84 (0-100 aralığında)
Sorun Çözme	83,05 ± 22,13 (0-100 aralığında)
İnsan Kaynakları	82,54 ± 14,11 (0-100 aralığında)
Hemşirelikte Yönetim Uygulama	79,33
Hemşirelikte Yönetim	65,85

Mezunlarımızın çalıştıkları alanlardaki yönetici hemşireleri tarafından değerlendirilen temel yetkinliklerinin içinde "biz bilinci ve kuruma bağlılık", "iş birliği ve ekip çalışması" ve "karar verme ve sorun çözme" yetkinliklerinden aldıkları puan ortalaması 4,00 üzerinde olduğundan yeterli olarak değerlendirilmiştir (Tablo 9).

Tablo 9. Mezun Yetkinlik Değerlendirmesi Puan Ortalamaları

Yetkinlikler	Ort. ± S.S.
Bakım ve kalite odaklılık	4,29 ± 0,77
Biz bilinci ve kuruma bağlılık	4,29 ± 0,72
Birey merkezli bakım	4,36 ± 0,67
İş birliği ve ekip çalışması	4,40 ± 0,71
Sorun çözme ve karar verme	4,08 ± 0,87
Mesleki bilgi ve beceri	4,22 ± 0,75

Bir yılını dolduran mezunlarımızın yönetsel becerilerini de içeren yetkinliklerinin kendileri ve çalıştıkları alandaki yönetici hemşireler tarafından değerlendirilmesi, Hemşirelik Bölümü Mezunları Çalışma Grubu tarafından izlenerek her akademik yılın sonunda bölüm başkanlığına teslim edilmektedir.

PY9. Toplumsal sorumluluk bilinciyle sağlık ekibi ve diğer disiplinlerle işbirliği içinde araştırma, proje ve etkinliklerde rol alır.

Öğrencilerimizin toplumsal sorunlara duyarlılıklarını geliştirebilmek amacıyla 2017-2019 eğitim öğretim yılı içerisinde bölümün öğrencilerinin önerileri ile düzenlenen bilimsel araştırmalar, projeler ve etkinlikler yapılmıştır. Öğrencilerimizin bu türlü projelerde yer alması, toplumsal sorunlara duyarlılıklarını, insana değer vermenin önemine inanabilmelerine katkı sağlamaktadır. Mezunların yöneticiler tarafından doldurulan yetkinlik değerlendirmelerinde işbirliği ve ekip çalışması yetkinliği 4,40 ± 0,71 olarak hesaplanmıştır.

PY10. Hemşirelik bakımında eleştirel düşünme, sorun çözme ve karar verme becerilerini kullanır.

Eleştirel Düşünme dersi kapsamında öğrenciye kendi düşünme sürecinin farkına varması, başkalarının düşünme süreçlerini incelemesi, anlamaya çaba göstermesi, öğrendiklerini günlük yaşama aktarma bilgi ve becerileri kazandırılmaya çalışılmıştır.

Mesleki derslerin klinik uygulamalarında öğrencinin, bireyin bakımının bütüncül olarak gerçekleştirilmesinde bilimsel bir tablo olan hemşirelik sürecini kullanırken karar verme aşamasında, eleştirel düşünme yolu ile çeşitli alternatifler geliştirerek etkili sorun çözme becerisini kullanması hedeflenmiştir. Bu doğrultuda her hafta planladıkları bakım sürecini vaka olarak sunması ve her derste istenen sayıda bakım planı olarak hazırlaması istenmiştir.

Akademik Okuma yazma becerisi dersi kapsamında hemşirelik alanında yazılan makaleleri eleştirel düşünme çerçevesinde yorumlaması istenmiştir.

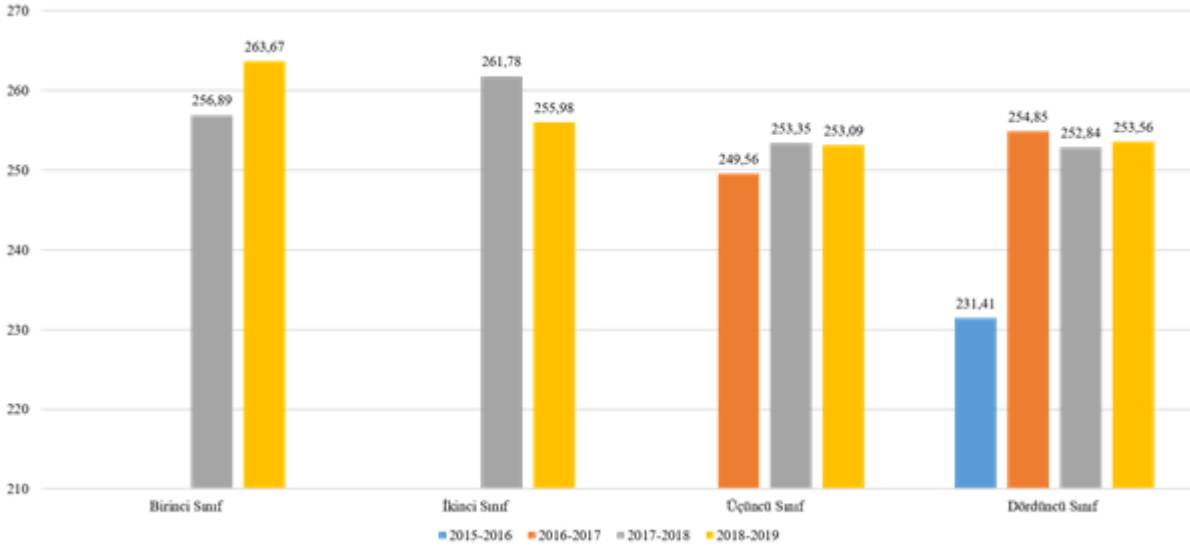
California Eleştirel Düşünme Ölçeğinin 2018-2019 akademik yılında yanıtlanma oranı %82,5 (n=473) olarak bulundu. Ölçekten alınan toplam puan 256,50 ± 29,28 olarak bulundu. En yüksek puan ortalamasının analitiklik alt boyutundan (47,59±5,93); en düşük puan ortalamasının ise doğruyu arama alt boyutundan (37,36±7,15) aldıkları görüldü. 2017-2018 akademik yılında alınan puan ortalamaları ile karşılaştırıldığında toplam puan ortalamasının ve kendine güven alt boyutu hariç diğer alt boyutlardan alınan puan ortalamalarının daha düşük olduğu görüldü.

En yüksek puan ortalamasının birinci sınıf (263,67±25,44); en düşük puan ortalamasının ise üçüncü sınıf (253,09±30,83) öğrencileri tarafından alındığı görüldü. California Eleştirel Düşünme Ölçeği'nden ve alt boyutlardan alınan puan ortalamalarının öğrenim düzeylerine göre karşılaştırılması Tablo 10'da gösterildi.

Tablo 10. Öğrencilerin 2018-2019 Akademik Yılında California Eleştirel Düşünme Eğilimi Ölçeği ve Alt Boyutlarından Aldıkları Puan Ortalamaları ve Öğrenim Düzeylerine Göre Dağılımı (N=473)

Ölçek ve Alt Boyutları	GİRİŞ YILI			
	Birinci N=111	İkinci N=133	Üçüncü N=111	Dördüncü N=118
Analitiklik	48,39±5,75	47,43±5,6	46,90±5,30	47,65±6,79
Açık fikirlilik	39,87±7,50	37,21±7,55	37,25±8,64	36,98±8,60
Meraklılık	47,20±6,79	47,09±6,38	46,18±6,60	47,12±7,26
Kendine güven	45,88±6,77	45,64±6,71	44,44±6,71	45,55±7,66
Doğruyu arama	38,58±7,22	37,74±6,88	37,43±6,65	35,73±7,62
Sistematiklik	43,72±7,28	40,83±7,93	40,87±7,74	40,50±8,79
TOPLAM	263,67±25,44	255,98±29,66	253,09±30,83	253,56 ± 29,93

Grafik 3. Öğrencilerin California Eleştirel Düşünme Eğilimi Ölçeği'nden Aldıkları Puan Ortalamalarının Yıllara ve Öğrenim Düzeylerine Göre Karşılaştırılması



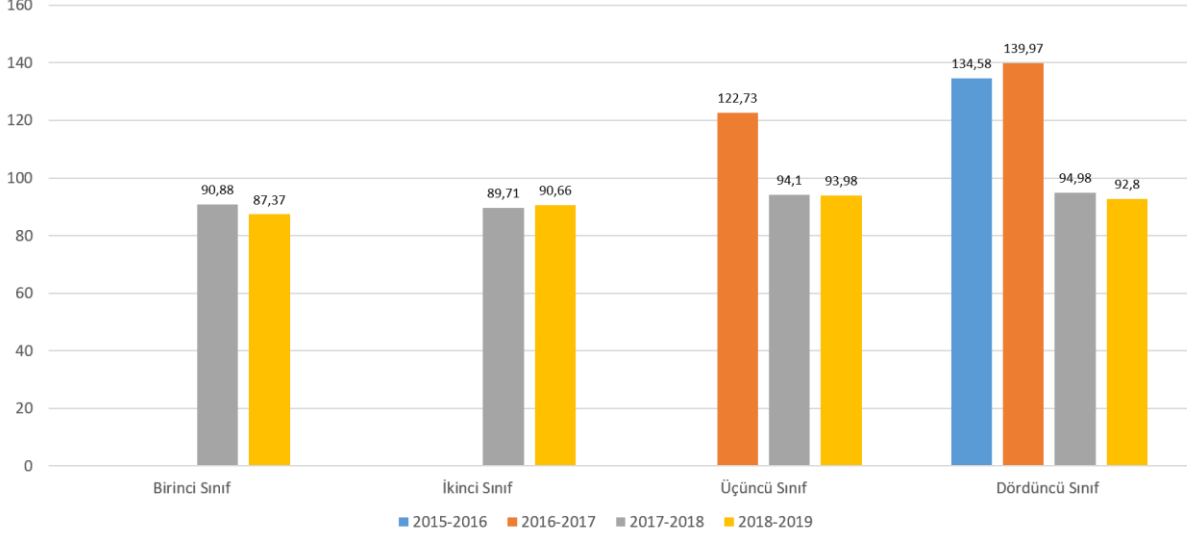
Problem çözme envanterinin 2018-2019 akademik yılında yanıtlanma oranı %79,7 (n=457) olarak bulundu. Ölçekten alınan toplam puan 91,28±20,91 olarak bulundu. En yüksek puan ortalamasının Aceleci Yaklaşım alt boyutundan (24,85±7,17); en düşük puan ortalamasının ise Kaçınan yaklaşım alt boyutundan (9,44±3,62) aldıkları görüldü. 2017-2018 akademik yılında alınan puan ortalamaları ile karşılaştırıldığında toplam puan ortalamasının, Aceleci Yaklaşım ve Kaçınan Yaklaşım alt boyutlarının diğer alt boyutlardan alınan puan ortalamalarına göre daha düşük olduğu görüldü (Tablo 11). En yüksek puan ortalamasının üçüncü sınıf (93,98±18,16); en düşük puan ortalamasının ise birinci sınıf (87,37±21,89) öğrencileri tarafından alındığı görüldü. Problem Çözme Envanteri'nden ve alt boyutlarda alınan puan ortalamalarının öğrenim düzeylerine göre karşılaştırılması Grafik 4'de gösterilmiştir.

Tablo 11. Öğrencilerin 2018-2019 Akademik Yılında Problem Çözme Envanteri'nden Aldıkları Puan Ortalamaları ve Öğrenim Düzeylerine Göre Dağılımı (N=457)

Ölçek ve Alt Boyutları	GİRİŞ YILI				TOPLAM N=457
	2018-2019 N=101	2017-2018 N=130	2016-2017 N=110	2015-2016 N=116	
Aceleci Yaklaşım	25,99±7,53	23,63±6,89	23,35±5,47	26,65±8,05	24,85±7,17
Düşünen Yaklaşım	12,82±5,24	15,19±5,65	15,75±5,15	14,25±5,39	14,56±5,47
Kaçınan Yaklaşım	9,44±4,24	8,84±3,34	9,66±2,97	9,91±3,85	9,44±3,62
Değerlendirici Yaklaşım	11,85±3,59	12,75±3,89	13,51±3,67	12,79±4,03	12,74±3,84
Kendine Güvenli Yaklaşım	16,55±6,36	18,36±6,66	19,26±5,63	17,32±6,64	17,91±6,41

Planlı Yaklaşım	10,71±4,22	11,87±4,54	12,42±3,91	11,86±4,34	11,74±4,32
TOPLAM	87,37±21,89	90,66±21,67	93,98±18,16	92,80±21,22	91,28±20,91

Grafik 4: Öğrencilerin Problem Çözme Envanteri'nden Aldıkları Puan Ortalamalarının Yıllara ve Öğrenim Düzeylerine Göre Karşılaştırılması



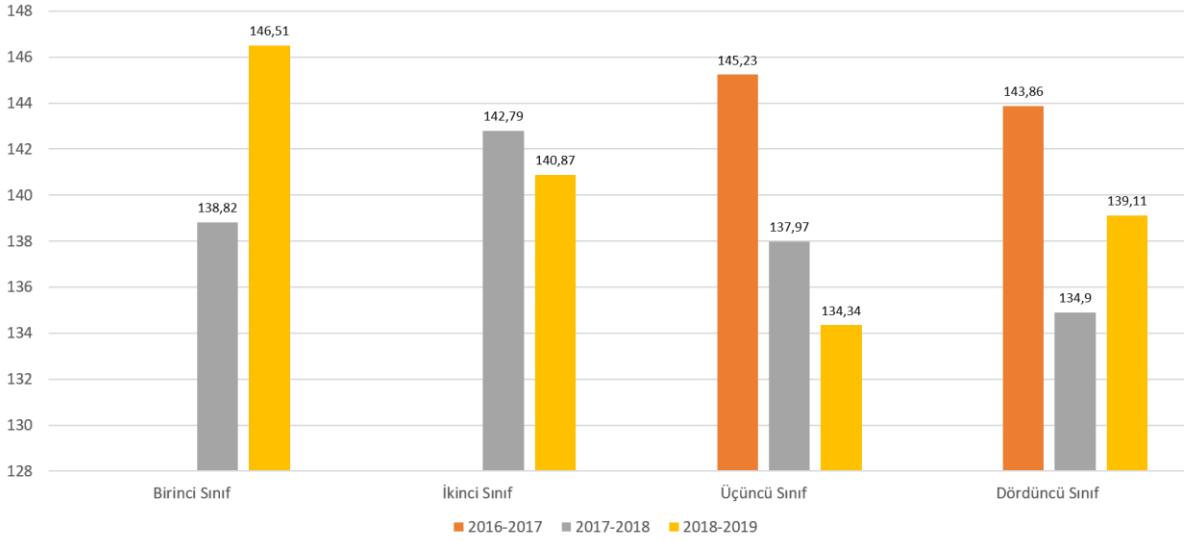
Hemşirelikte Klinik Karar Verme Ölçeğinin 2018-2019 akademik yılında yanıtlanma oranı %78,8 (n=452) olarak bulundu. Ölçekten alınan toplam puan 140,09±18,52 olarak bulundu. En yüksek puan ortalamasının Seçenek ve fikirleri araştırmak alt boyutundan (36,43±5,78); en düşük puan ortalamasının ise Bilgiyi araştırmak ve yeni bilgiyi tarafsız olarak benimsemek alt boyutundan (33,75±4,36) aldıkları Tablo 12'de görüldü.

En yüksek puan ortalamasının birinci sınıf (146,51±18,67); en düşük puan ortalamasının ise üçüncü sınıf (134,34±17,89) öğrencileri tarafından alındığı görüldü. Hemşirelikte Klinik Karar Verme Ölçeği'nden ve alt boyutlardan alınan puan ortalamalarının öğrenim düzeylerine göre karşılaştırılması Grafik 5'de gösterilmiştir.

Tablo 12. Öğrencilerin 2018-2019 Akademik Yılında Hemşirelikte Klinik Karar Verme Ölçeği'nden Aldıkları Puan Ortalamaları ve Öğrenim Düzeylerine Göre Dağılımı (N=452)

Ölçek ve Alt Boyutları	GİRİŞ YILI			
	2018-2019 N=99	2017-2018 N=129	2016-2017 N=108	2015-2016 N=116
Seçenek ve fikirleri araştırmak	38,49±5,64	36,62±5,84	34,68±5,65	36,10±5,43
Amaç ve değerleri soruşturmak	35,25±4,26	34,55±3,74	33,29±3,70	34,31±3,73
Sonuçları değerlendirmek	37,61±6,52	35,79±6,10	33,73±5,82	35,26±6,11
Bilgiyi araştırmak ve yeni bilgiyi tarafsız olarak benimsemek	35,15±4,14	33,91±4,36	32,62±4,41	33,2±4,19
TOPLAM	146,51±18,67	140,87±18,14	134,34±17,89	139,11±17,76

Grafik 5: Öğrencilerin Hemşirelikte Klinik Karar Verme Ölçeği'nden Aldıkları Puan Ortalamalarının Yıllara ve Öğrenim Düzeylerine Göre Karşılaştırılması



PY11. Hemşirelik alanında bir yabancı dili kullanarak uluslararası literatüre ulaşır; yazılı ve sözlü iletişim kurar.

İngilizce öğrenimini ve kullanımını daha etkili hale getirebilmek için bilgi ve becerileri kazandırmak amacıyla “Mesleki İngilizce I ve Mesleki İngilizce II” dersi yürütülmektedir. Bu dersler kapsamında günlük yaşamda kullanılan İngilizce gramer kurallarını da içine alan konular ve öğrencilerin farklı alanlarda hastalarla kurabilecekleri iletişim, vaka tartışmaları, ekip iletişimlerini çerçevesinde örnek metinler, diyaloglar, sistemlere dönük kelime listeleri kullanılarak yazılı ve sözlü iletişim becerileri geliştirilmesi amaçlanmıştır. Gerek bu dersler doğrultusunda, gerekse dördüncü sınıf seçmeli dersler arasında aynı dönemde başlanmış olan Akademik Okuma Yazma Becerileri I ve II derslerinde yapılan İngilizce literatür tarama ve makale çalışmaları yolu ile, öğrencilerimiz İngilizceyi daha uygulamalarına ve mesleklerine dönük kullanabilme becerileri göstermişlerdir.

PY12. Yaşam boyu öğrenmeyi benimseyen, gelişime açık bir davranış geliştirir.

Öğrencilerin yaşam boyu öğrenme davranışlarını geliştirebilmek amacıyla 2017-2019 akademik yılı içerisinde bölümümüz öğrencileri önerileri ile düzenlediğimiz bilimsel araştırmalar, projeler ve etkinlikler yapılmıştır. “Kendi Kendine Öğrenmeye Hazıroluşluk Ölçeği” uygulanmıştır. Kendi Kendine Öğrenmeye Hazır Oluşluk Ölçeğinin 2018-2019 akademik yılında yanıtlanma oranı %77,6 (n=445) olarak bulundu. Ölçekten alınan toplam puan $162,16 \pm 26,75$ olarak bulundu. En yüksek puan ortalamasının Kendini kontrol etme alt boyutundan ($61,06 \pm 10,39$); en düşük puan ortalamasının ise Öğrenmeye İsteklilik alt boyutundan ($49,20 \pm 8,28$) aldıkları görüldü. Tablo 12’de alt boyutlardan alınan puan ortalamaları verilmiştir.

En yüksek puan ortalamasının birinci sınıf ($168,38 \pm 26,26$); en düşük puan ortalamasının ise üçüncü sınıf ($154,67 \pm 27,58$) öğrencileri tarafından alındığı görüldü.

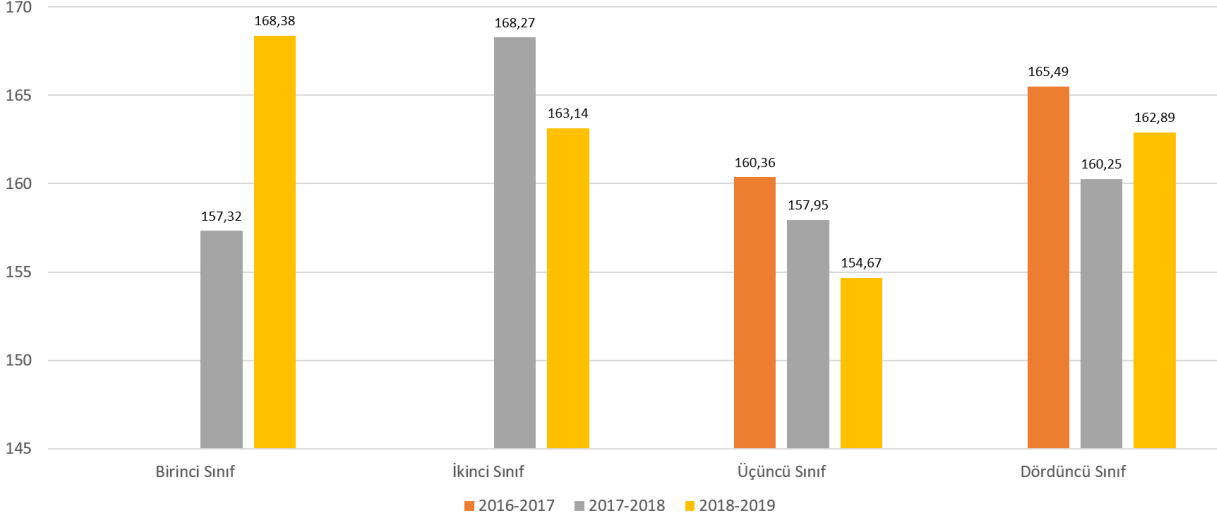
Tablo 12. Öğrencilerin 2018-2019 Akademik Yılında Kendi Kendine Öğrenmeye Hazır oluş Ölçeğinden Aldıkları Puan Ortalamaları ve Öğrenim Düzeylerine Göre Dağılımı (N=445)

Ölçek ve Alt Boyutları	GİRİŞ YILI			
	2018-2019 N=95	2017-2018 N=127	2016-2017 N=107	2015-2016 N=116
Kendi kendini yönetme	54,09±9,00	52,19±8,71	49,53±8,76	51,94±8,80
Öğrenmeye isteklilik	50,96±7,88	49,64±7,92	46,78±8,74	49,50±8,14
Kendini kontrol etme	63,32±10,04	61,29±10,04	58,35±10,86	61,43±10,21
TOPLAM	168,38±26,26	163,14±25,71	154,67±27,58	162,89±26,22

Öğrencilerin Kendi Kendine Öğrenmeye Hazıroluşluk Ölçeğinden aldıkları puan ortalamaları ile öğrenim

görmekte olduğu sınıf düzeyleri arasındaki ilişki Grafik 6'da gösterilmiştir.

Grafik 6: Öğrencilerin Hemşirelikte Kendi Kendine Öğrenmeye Hazırlık Ölçeği'nden Aldıkları Puan Ortalamalarının Yıllara ve Öğrenim Düzeylerine Göre Karşılaştırılması



PY13. Mesleki etik ilke ve değerlere uygun davranarak meslektaşlarına ve topluma örnek olur.

Öğrencilerimize mesleki uygulama dersleri kapsamında klinik alanda uyması gereken kurallara yönelik olarak bilgilendirme kılavuzu hazırlanmıştır. Bu kılavuzda yer alan "Klinik Uygulama Kuralları" içinde öğrencilerin laboratuvar ortamında cep telefonu kullanmamaları, klinik ortamda yer alan hiçbir görsel internet ortamında paylaşmamaları, hasta bilgilerini yazılı ya da görsel olarak üçüncü şahıslarla paylaşmamaları gibi uyulması gereken mesleki etik kurallar açıklanmaktadır.

Eğitim planında yer alan "Hemşirelikte Etik ve Deontoloji" başta olmak üzere farklı derslerde farklı öğretim yöntemleri kullanılarak etik ilke ve değerlerle ilgili bilgi, tutum ve davranışlar kazandırılması amaçlanmaktadır. Tablo 5'de sınıflara göre dağılımı verilmiştir. Öğrencilerimizin klinik alanlarda kullanılan performansların değerlendirilmesinde kullanılan form içerisinde, 'etik davranışlar' bir değerlendirme kriteri olarak yer almaktadır.

GELİŞİM STANDARDI

GS. 2.1. Eğitim programının kanıta dayalı bilgi ve uygulamalara temellendirilmesi

Kurum ziyareti sırasında öğrenme öğretme süreçlerinde, derslerin işlenmesi, laboratuvar ve klinik eğitimlerde kanıta dayalı hemşirelik uygulamaların yer almadığı görülmüştür. Bu nedenle "EKSİKLİK" bildirimi yapılmıştır.

Kurum 30. gün raporunda, kanıta dayalı uygulama örneklerini içeren sunumlarından örnekler verilmiştir. Ayrıca laboratuvar hemşirelik beceri uygulama adımlarının revize edilmeye başlandığı bildirilmiştir. Yapılanlar henüz yeterli olmasa da, çalışmaların uygulamaya geçirileceği düşünüldüğü için "EKSİKLİK" bildirimine "ZAYIFLIK" bildirimine dönüştürülmesine karar verilmiştir.

Kanıta dayalı bakım örnekleri hocalar tarafından daha yaygın kullanılmaya başlanmıştır. "Kanıta Dayalı Hemşirelik" dersi kapsamında öğrencilere sınıf ortamında literatür taraması uygulamalı olarak öğretilmiştir. Üniversitenin e-kütüphanesinde yer alan veri tabanları kullanılarak, anahtar kelimeler girilmiş, ilgili literatürde çıkan makalelere ulaşım sağlanmış, bu işlem basamakları öğrencilere uygulamalı olarak gösterilmiş, anlatılmıştır. Ayrıca öğrenciler üniversitenin e-kütüphanesindeki tam metinlere erişim açısından kullanıcı şifresi alabilmeleri için kütüphaneye yönlendirilmiştir. Konuya ilişkin bir örnek ekte yer almaktadır. Ayrıca derslerde kullanılan çeşitli kanıta dayalı bakım örnekleri ekte verilmiştir. Uygulama laboratuvarında uygulama adımları kanıta dayalı olarak revize edilmiştir. Derslerde kullanılan güncel kanıt kullanımına ilişkin örnekler [EK.GS.2.1.1.](#)'de yer almaktadır.

GS. 2.2. Eğitim programında ölçme değerlendirme sisteminin tanımlanması

Üniversitede ölçme değerlendirme birimi bulunmamaktadır. Üniversitede ölçme değerlendirme biriminin kurulması talebi Rektörlüğe iletilmiştir. Bu nedenle "EKSİKLİK" bildirimi yapılmıştır. Henüz üniversitemizde ölçme değerlendirme birimi bulunmamaktadır.

Ölçme değerlendirme merkezi bulunmamakla birlikte hemşirelik bölümünün buna ilişkin yaptıkları Temel standart 2.15'de kanıtları ile birlikte yer almaktadır.

TS. 4.3. Öğrenci değişim programları

Kurum 30. gün yanıtında, Erasmus değişim programı çerçevesinde bir öğrencinin İtalya'ya gitmesi ile ilgili tüm işlemleri tamamlandığı bildirilmiş ve öğrencinin belgeleri ekte sunulmuştur. Ayrıca öğrencilerin konuya ilişkin farkındalıklarını artırmak amaçlı Erasmus Günleri etkinliği gerçekleşmiş ve öğrencilerin bu etkinliğe katılımının sağlandığı belirtilmiştir. Kurum tarafından yapılan çalışmalar olumlu olarak değerlendirilmiştir. Ancak sürdürülebilirliğin görülmesi için "ZAYIFLIK" bildirimini "KAYGI" ya dönüştürülmüştür.

Üniversitemiz, Sağlık Bilimleri fakültemizin içerisinde yer alan bölümlerdeki öğrencilere yönelik ERASMUS öğrenci değişim programını tanıtmak ve programa başvuruları konusunda motivasyon sağlamak amacıyla, 25 Şubat 2019 Pazartesi günü 09:30-13:30 arasında SBF Erasmus etkinlik programı gerçekleştirilmiş olup, etkinlik programı [EK.TS.4.3.1](#)'de yer almaktadır. Etkinliğe bölümümüz öğretim üye ve öğrencileri de katılım göstermiştir. Üniversitemiz, Sağlık Bilimleri fakültemizin içerisinde yer alan bölümlerdeki öğrenci ve öğretim elemanlarının uluslararasılaşma faaliyetlerini geliştirmek amacıyla 02-03 Mayıs 2019 tarihlerinde yurt dışından gelen 3 akademisyenin de katılımıyla "International Week" etkinliği gerçekleştirilmiş olup, etkinlik programı ekte yer almaktadır. Etkinliğe bölümümüz öğretim üye ve öğrencileri de katılım göstermiştir. 2018-2019 eğitim öğretim yılında ERASMUS öğrenci değişim programına başvuru yapıp başarılı olan 1 hemşirelik bölümü öğrencimiz olmuştur. Ancak öğrencimiz maddi durumuyla ilgili sıkıntılar nedeniyle, başvurusunu iptal etmiştir. 2019-2020 eğitim öğretim yılında ERASMUS öğrenci değişim programından yararlanmak için başvuru yapıp başarılı olan 4 hemşirelik bölümü öğrencimiz olmuştur. Bu öğrencilerimizden 2'si Çek Cumhuriyetindeki Palacký University, 2'si Macaristanda'ki Semmelweis University 'ne gitmeye hak kazanmıştır. Öğrencilerimizle ilgili, her iki üniversiteyle, öğrenim anlaşması süreci devam etmektedir.

TS. 4.6. Akademik ve kariyer danışmanlık sisteminin tanımlanması

Programdaki her öğrenciye, İstanbul Medipol Üniversitesi Önlisans ve Lisans Eğitim ve Öğretim Yönetmeliği hükümlerince ilgili yönetim kurulu tarafından görevlendirilen bir öğretim elemanı danışman olarak atanmaktadır. Akademik danışman listesi Bölüm Başkanlığı tarafından her öğretim üyesine eşit öğrenci sayısı olacak şekilde belirlenmektedir. Öğretim elemanları görevlendirildikleri öğrenciler için birinci sınıftan mezun oluncaya kadar geçen süre içinde danışmanlık yapmaktadırlar. Danışmanlar öğrenciler ile toplantı yapmakta ve öğrenci tanıma ve değerlendirme formu ve danışman bilgilendirme toplantı katılım formu ile öğrencilerden bilgiler elde etmektedirler. Ayrıca bölümde bulunan Öğrenci İzlem Komisyonu danışmanlara geri bildirim vermektedir. Diğer yandan danışmanlar öğrenciyi Medipol Eğitim Bilgi Sistemi (MEBİS) ortamında da değerlendirmekte ve izlemektedir. Öğrenci sayılarının fazlalığı nedeniyle akademik ve kariyer danışmanlığının istendik düzeyde yapılamamaktadır. Bu nedenlerle "ZAYIFLIK" bildirimini yapılmıştır. Kurum tarafından 30. gün yanıtında, danışmanlık izlem formlarının, doldurulduğu ve güncellendiği tarih bilgileri ile "Öğrenci Tanıma ve Değerlendirme Formu" yeniden hazırlandığı belirtilmektedir. Danışman öğretim elemanı tarafından öğrencilerle yapılan görüşmelerin bu formlarla akademik dönem içinde rutin olarak dönem başı ve sonunda olmak üzere dört kez yapılması ve raporlarının öğrenci izlem komisyonuna güz ve bahar dönemi sonunda teslim edilmesi kararlaştırılmıştır. Danışman öğretim elemanlarının öğrencilerle haftalık görüşme gün ve saatlerini en az bir yarım gün olacak şekilde belirleyerek ilk danışmanlık toplantısında öğrencilere duyurması ve Öğrenci İzlem Komisyonuna bildirilmesi kararı alınmıştır. Bu görüşmelerde konuşulan konuların öğretim elemanı tarafından kayıt edilmesi, olası sorunlu durumlarda ilgili muhataplarla iletişime geçilmesi ve dönem sonu raporlarının öğrenci izlem komisyonuna teslim edilmesinin kararlaştırıldığı bildirilmektedir. Kariyer danışmanlığı için Hemşirelik Lisans Programı Başkanlığı tarafından Mayıs ayının ilk haftasında İstanbul genelinde yer alan A sınıfı sağlık grubu hastanelerinin insan kaynakları ve hemşirelik hizmetleri müdürlükleri ile hemşirelerin istihdam edilebildiği farklı sektörlerle ait temsilcilerin katılımıyla kariyer günleri gerçekleştirilecektir. Ek olarak bu programın kapsamında mülakat teknikleri, özgeçmiş hazırlamalarına yönelik eğitimlerin Sürekli Eğitim Merkezi tarafından ücretsiz olarak öğrencilere verilebilmesi planlanmıştır. Lisansüstü eğitim planlaması yapmak isteyen öğrenciler için tüm sınıf düzeylerinde Sağlık Bilimleri Enstitüsü tarafından bilgilendirme toplantısının yapılması planlanmıştır. Ayrıca akademik yıl içinde çeşitli kurum ve kuruluşlardan gelen özellikle intörn öğrencilere yönelik tanıtım etkinliklerinin Hemşirelik Lisans Programı Başkanı onayıyla yapılmasına karar verildiği bildirilmektedir. Kurumun çabaları olumlu bir gelişme olarak değerlendirilmiştir. Fakat sonuçların görülmesi için süreye gereksinim olduğu için "ZAYIFLIK" bildiriminin korunması uygun bulunmuştur.

Akademik danışmanlıklara ilişkin Öğrenci İzlem Komisyonu Yıllık Değerlendirme Raporu [EK.TS.4.6.1](#)'de detaylı olarak verilmiştir. Kariyer danışmanlığı için her yıl Mayıs ayının ilk haftasında hemşirelik program başkanlığı tarafından iş teklifi yapmak isteyen hastanelerin hemşirelik hizmetleri kariyer günleri gerçekleştirilmektedir. Ayrıca bölüm elemanları tarafından yapılan Kariyer Günleri katılmak isteyen tüm öğrencileri kapsamaktadır. Lisansüstü eğitime başvurmak isteyen öğrenciler de Sağlık Bilimleri Enstitüsü'ne yönlendirilip bilgi almaları sağlanmaktadır. Hemşirelikte Kariyer Günleri I.Uluslararası Hemşireler Birliği (ICN) 2018 "Hemşireler 'Sağlık Bir İnsan Hakkıdır' söylemine öncü bir sestir" temasına uygun olarak geleceğin hemşireleri öğrencilerimiz için Medipol Hemşirelikte kariyer günleri etkinliği düzenlendi. İstanbul Medipol Üniversitesi Hemşirelik bölümü "Kariyer Günleri " kapsamında, toplumun sağlığı ve esenliği için hemşirelik mesleğinin her alanda iş gücü planlanmasına katkı verebildiği ana temasıyla, okul sağlığı, iş sağlığı, evde bakım, adli birimler ve medikal kuruluşlar bünyesinde görev alan hemşire meslektaşlarımızı öğrencilerimizle buluşturduk. Prof. Dr. Canan Çetin ile Prof. Dr. Ayşe Nefise Bahçecik'in kariyer planlamanın püf noktalarını paylaştığı program, özellikle klinik dışı alanlarda çalışan okul hemşiresi, evde bakım hemşiresi ile sigortacılık ve ilaç sektöründe çalışan hemşirelerin deneyimlerini paylaşması ile öğrencilerden büyük ilgi gördü. Hemşirelikte Kariyer Günleri II: "Hemşirelikte Kariyer Günleri II" etkinliği alanında uzman konuşmacıların katılımıyla gerçekleşti. Programda CV Hazırlama ve Mülakat Teknikleri ile Hemşirelikte Kariyer Planlamanın önemi üzerinde durulurken, öğrencilerin iş görüşmelerinde dikkat etmeleri gereken hususlar konusunda bilgiler verildi. Özel dal hemşireliği branşlarından olan, İş Sağlığı Hemşireliği, Yara ve Ostomi Hemşireliği, Okul Sağlığı Hemşireleri alanlarına ait değerli hocalarımızın sunumları gerçekleşti ve öğrencilerin bu alanlarda çalışabilmesi için sahip olması gereken nitelikler belirtildi. Sağlık Bakanlığı bünyesinde faaliyet gösteren Çocuk İstismarı Merkezi ve Hudut ve Sahiller Sağlık Genel Müdürlüğü'nden gelen davetli konuşmacılar, hemşirelerin toplumun farklı birey ve alanlarına hizmet eden kuruluşlarda da aktif görevler üstlenebileceğini önemle vurguladılar. Öğrencilerimizin yurt dışı kariyer hedefleri doğrultusunda, yurt dışında hemşire olabilmeyen koşulları, başvuru süreci ve çalışma imkanları hakkında bilgi sahibi olmaları sağlanırken, Afrika gibi ülkelerde gönüllü hemşire olarak çalışabilme süreci ve bu sürecin kazanımları hakkında öğrencilerin sorularına cevaplar arandı ([EK.TS.4.6.2](#)).

TS. 4.9. Eğitim programının yönetimine öğrencilerin katılımı

Bölümde öğrencilerin eğitim programı, eğitim-öğretim ortamı, sosyal, akademik, kültürel ve diğer faaliyetlere katılımı her dersin sorumlu öğretim elemanı tarafından derslerde sözel geribildirim olarak alınarak yapıldığı bildirilmektedir. Aynı zamanda her sınıfın temsilcisinin, öğrencilerin özel talep ya da görüşlerini ilgili öğretim elemanlarına veya bölüm başkanına iletebildikleri belirtilmektedir. Üniversitede fakülte temsilcilerinin yer aldığı bir öğrenci konseyi bulunmaktadır. Fakat bu konseyde hemşirelik bölüm temsilcisi bulunmamaktadır. Ayrıca öğrenciler yönetim kurulu, akademik kurul vb. kurul ya da komisyonlarda üye olarak yer almamaktadır. Bu nedenle "ZAYIFLIK" bildirim yapılmıştır.30 gün raporunda, Bölüm Kuruluna bir öğrenci temsilcisi, öğrenci izlem komisyonuna ve sınav komisyonuna bütün sınıfları temsil edecek birer öğrencinin seçildiği belirtilmiş ve öğrenci adlarının bulunduğu liste ekte sunulmuştur. Yapılanlar olumlu gelişmeler olarak değerlendirilmesine rağmen, öğrencilerin kurul ve komisyonlarda görüşlerinin değerlendirildiğinin görülmesi gerektiğinden "ZAYIFLIK" bildiriminin korunmasına karar verilmiştir.

Öğrenci izlem ve sınav komisyonuna öğrenciler alınmış, görüş ve önerileri dikkate alınarak düzenlemeler yapılmıştır. Üniversitemiz kalite kurulunun yaptığı memnuniyet anketleri sonuçları temsilci öğrencilerle paylaşılmış, memnuniyet oranı düşük olan noktaların iyileştirilmesi için görüş ve öneriler alınmıştır.

PDİK üyesi Merve Tarhan, bölüm başkanı Nihal Sunal ve 4 öğrenci ile ilk olarak bölüm anketleri, ders değerlendirme sonuçları paylaşılmış, onlarda sınıftaki öğrencilerle paylaşmıştır. Geri bildirimler doğrultusunda iyileşmeye açık yönler ise ikinci bir toplantıyla tartışılmıştır. Aynı zamanda öğrencilerin görüşleri akademik kurulda öğretim elemanları ile paylaşılmıştır. Ayrıca 2017-2018 eğitim öğretim döneminde tüm öğretim elemanlarının katılımıyla öğrenci çalıştayı yapılmış olup, öğrencilerin sorunları dinlenerek, bir sonraki eğitim öğretim döneminde göz önünde bulundurulmuştur.4.sınıfa geçen intörn öğrencilerin klinik uygulamaları belirlenirken hastane ve alan istekleri alınarak uygulamalar planlanmaktadır ([EK.TS.4.9.1](#)).

TS. 4.11. Mezunlar ile iletişim ağının tanımlanması

30. gün yanıtında kurum, mezun çalışma grubunun konuya yönelik bir toplantı yaptığını, yapılan bu toplantıda acilen mezun iletişim adreslerinin temin edilmesi, bundan sonra yapılacak bölüm içi ve bölüm dışı tüm kurs, sempozyum ve bölümün iyileştirme sonuçlarının hem SMS hem de e-mail ile mezunlara duyurulması kararı alındığını bildirmektedir. Buna yönelik ilk mailleri mezunlara yönlendirildiklerini, ayrıca SBF Hemşirelik web sayfasına üyelik formu konulduğunu ve bu formun doldurulması konusunda mezunları e-mail ile bilgilendirdiklerini belirtmişlerdir. Ancak bu çalışmalar sonucunda kaç mezuna ulaşıldığı, yapılacak toplantı için kaç mezunun katılım bildirdiğine ya

da toplantıya katıldığına yönelik kanıtlar görülmektedir. Bu nedenle **“ZAYIFLIK”** bildiriminin korunmasına karar verilmiştir.

Mezun grubuyla mail üzerinde iletişim kurulmaktadır. 2017-2018 döneminde mezunlarla kahvaltı yapılmış, mezun anketleri revize edilmiş haliyle uygulanmış ve interaktif bir şekilde görüş paylaşımları yapılmıştır. Üniversite kalite kurulunun yaptığı memnuniyet anket sonuçları bölüm başkanlığı tarafından mezunlarla paylaşılmıştır. 2018-2019 yıllarından mezun anketleri “survey monkey” programı üzerinden uygulanmaya başlanmıştır. Katılımın artırılması için teşvik etmek amacıyla sayının 100’e tamamlanması durumunda kura ile 1 kişiye “notebook” hediye edilmesine karar verildi. Bir sonraki aşamada rektörlükten onaylı SEM üzerinden uzaktan eğitim ile mezun anketlerini dolduran mezunlarımıza iletişim, kişisel gelişim eğitimleri ücretsiz olarak verilecektir. Mezunların interaktif iletişimlerini sağlamak ve bölümde yapılan etkinliklerden haberdar olmalarını sağlamak amacıyla mail üzerinden iletişime geçilmektedir. Mezun paydaş görüşlerimiz mezun anketlerinin altında ek olarak doldurulmuştur. 432 mezun öğrencimizin 162’sine ilişkin mezun değerlendirme formu yöneticiler tarafından doldurulmuştur. Mezun anketleri güncel istihdam yerleri ve mezunlara ilişkin diğer veriler web adresinde ve ekte yer almaktadır Ayrıca mezun değerlendirme ve mezun tanılama formları ekte yer almaktadır [\(EK.TS.4.11.1\) https://sbf.medipol.edu.tr/index.php/bolumler/medipol-universitesi-hemsirelik/](https://sbf.medipol.edu.tr/index.php/bolumler/medipol-universitesi-hemsirelik/).

GELİŞİM STANDARTLARI

GS.4.1. Öğrenciler için akran mentorluk sistemi oluşturulması

Kurumda resmi olarak tanımlanmış bir akran mentorluk sistemi olmamakla birlikte, klinik uygulamalarda, alt sınıflardaki öğrenciler, intörn sınıf öğrencilerin olduğu servislerde staja çıkarılarak, intörn sınıf öğrencilerinin alt sınıfta bulunan öğrencilere rehberlik etmesi sağlanmaktadır. Kurum tarafından böylece alt sınıftaki öğrencilerin okula, klinik ortama ve mesleğe uyumunun kolaylaştırılmaya çalışıldığı ifade edilmektedir.

Kurumun, akran mentorluk sistemin yapısı ve nasıl izlendiğine ilişkin yazılı kanıtları bulunmamaktadır. Bu nedenle “EKSİKLİK” bildirim yapılmıştır. Kurum tarafından verilen 30. gün raporunda, kurumda akran mentorluk sistemine ilişkin çalışmalara başlandığı, buna yönelik intörnler ile ikinci sınıflar, üçüncü sınıflar ile birinci sınıflar arasında öğrenci eşleştirmesi yapılmıştır. Fakat kurum tarafından akran mentorluk sisteminin nasıl yürütüleceğinin açıklanması gerekmektedir. Yapılanların sonuçlarının değerlendirilebilmesi için bir süreye gereksinim bulunmaktadır. Bu nedenle “EKSİKLİK” bildiriminin “ZAYIFLIK” bildirimine dönüştürülmesine karar verilmiştir.

Öğrenme ortamları; öğrenme ve öğretme alanındaki gelişmelere paralel olarak öğreten merkezli yaklaşımdan, öğrenen merkezli uygulamalara doğru değişim göstermektedir. Klinik eğitim, hemşirelik eğitiminin önemli bir kısmıdır. Çünkü hemşirelik eğitim müfredatının önemli bölümünü klinik uygulama oluşturmaktadır. Klinik eğitimin amacı öğrencinin profesyonel gelişimi için gerekli olan bilgi, beceri ve tutumu geliştirebilecek bir öğrenme ortamı sağlamaktır. Hemşirelik eğitiminde laboratuvar ve klinik ortam, öğrenciye “yaparak öğrenme” fırsatı sağlar. Laboratuvar ve klinik ortamın; öğrenciye bilgi-beceri, problem çözme becerileri kazandırarak, mesleğin normlarını-değerlerini meslek dilini öğrenmesini kolaylaştırıcı şekilde düzenlenmesi gerekmektedir. Dolayısıyla hemşirelik eğitiminde; öğrencilerin zihinsel, laboratuvar ve klinik beceri eğitimlerinin geliştirilmesinde geleneksel yöntemlerin yanında alternatif modellerin kullanılması zorunlu hale gelmiştir.

Hemşire öğrencilerin klinik uygulama alanlarından en üst düzeyde yararlanabilmelerini sağlamak için hemşire eğitimciler farklı yöntemlere başvurabilmektedir. Bu yöntemlerden biri de akran eğitimidir. Akran eğitimi; sosyal etkileşimi olan, birbirleriyle eşit statüde yer alan, benzer dil, tutum ve davranışlara sahip olan gruplarda bilgi, davranış ve tutum değiştirmek amacıyla kullanılan planlı bir eğitim yöntemidir. Akran eğitimi; benzer sosyal grup içinde olan, profesyonel olarak öğretmen olmayan bireylerin birbirlerine öğrenmek ve öğretmek için yardımcı olmaları olarak tanımlanmaktadır. Akran eğitimi ile klasik eğitim yöntemleri karşılaştırıldığında; klasik eğitim yöntemlerinin hiyerarşik bir ilişkiyi içerdiği, eğitimciler ve öğrenciler arasında güç dengesizliği oluşturduğu, klasik yöntemlerin uygulandığı öğretmen temelli eğitim yönteminde karşılıklı etkileşimden yoksun bir ortamın oluştuğu görülmekte; akran destekli eğitimde ise bu durum ortadan kalkmakta, öğrenim süreci kolaylaşmaktadır. Klasik eğitimde bilginin akışı eğitimciden öğrenciye doğru tek yönlü olma eğilimindedir. Akran eğitiminde ise; akranların birbirlerine ödül veya ceza vermeye yönelik pozisyonlarının olmaması, benzer dil kullanıyor olmaları, birbirlerini etkilemeleri uygun bir öğrenme ortamının oluşmasını sağlamaktadır. Rahat, stresten uzak bir öğrenme ortamı, etkili öğrenme ve öğretmede önemli bir faktör olarak öne çıkmaktadır. Öğrenciler birbirine ders anlattığı için daha rahat ve eğlenceli bir eğitim ortamı sağlanır.

Son yıllarda popülerlik kazanan, akran eğitiminin karşılıklı yararları öznel ve nesnel kanıtlarla desteklenmekte ve akran

öğretimi yöntemi derse uygulanışının özellikle basit ve ekonomik oluşu ile birçok eğitim araştırmacısının dikkatini çekmiştir. Yapılan araştırmalar akran öğretimi yönteminin küçük ve/veya büyük gruplara kolaylıkla uygulanabileceğini göstermiştir. Akran öğretimi üzerine yapılan araştırmaların sonuçlarını genel olarak değerlendirildiğinde, akran öğretimi yönteminin öğrencilerin bilimsel süreç becerisi, kavram öğrenme başarısı ve problem çözme başarısına olumlu yönde katkı sağladığı görülmektedir. Bu doğrultuda, İstanbul Medipol Üniversitesi S.B.F. Hemşirelik bölümü lisans programlarında yer alan derslerde uygulanmaya başlanmış olup, bölüm içerisinde "Akran Eğitimi Çalışma Grubu" kurulmuştur. Grup, eğitim öğretim dönemi içerisinde belli aralıklarla toplantılar düzenlemekte ve akran eğitiminin derslere entegrasyonu konusunda çalışmalar yürütmektedir. Bu kapsamda, akran eğitiminin öğrenciler tarafından bilinir kılınması ve özendirilmesi amacıyla, 16.04.2019 tarihinde "Hemşirelik Eğitiminde Güncel Bir Yaklaşım: Akran Eğitimi" sempozyumunu düzenlenerek, akran eğitime çok yönlü bir bakış sağlanmaya çalışılmıştır. Sempozyum programı içerisinde, akran eğitimi, rehberliği ve mentörlüğü konuları ele alınarak, klinik uygulama alanları ve teorik derslerde akran eğitimi yöntemin etkinliğini ortaya koyan, akran eğitimi çalışma grubunun yürüttüğü bilimsel çalışmalar sunulmuştur. Sempozyum sonunda, akran eğitiminin yapı ve içeriğine uygun olarak, öğrenci gözüyle akran eğitimi değerlendirilmesi yapılarak, "Akran Eğitimi Gönülleri Kulübü" nün kurulması kararlaştırılmıştır. Bölüm bünyesinde akran eğitimi derslerinde kullanan öğretim üyeleri, olumlu bir çevrede etkin bir öğrenme sağlayan akran eğitimi öğrenme yöntemi konusunda yaptıkları bilimsel çalışmaları, 1. Uluslararası Hemşirelikte Yenilikçi Yaklaşımlar Kongresi'nde sözel bildiriler halinde sunmuşlardır. Yapılan tüm çalışmalar [EK.GS.4.1.1](#)'de yer almaktadır.

5. ÖĞRETİM ELEMANLARI

TS 5.1. Öğretim elemanı kadrosu

Kurum tarafından yeni akademik kadro ilanları verilmiş olması olumlu bir gelişme olarak değerlendirilmiştir. Fakat bu hali ile de öğretim üyesi ve elemanlarının sayı olarak azlığı nedeniyle “ZAYIFLIK” bildirimi devam etmektedir.

İki yıl içerisinde mevcut öğretim üyesi sayısı artmış olup, öğretim görevlisi sayısı azalmıştır. Öğretim elemanlarının, son iki yılda verdikleri derslerin isimleri ve ders yükleri lisans ve yüksek lisans dersleri ayrı ayrı olmak üzere, tablo halinde sunulmuştur (EK.TS.5.1.1)

Tablo 2. Sağlık Bilimleri Fakültesi Hemşirelik Bölümü 2017-2019 Mevcut Kadro Durumu

Meslek Dersleri	2017-2018					2018-2019				
	Profesör	Doçent	Doktor Öğretim Üyesi	Öğretim Görevlisi	Araştırma Görevlisi	Profesör	Doçent	Doktor Öğretim Üyesi	Öğretim Görevlisi	Araştırma Görevlisi
Hemşirelik Esasları			1					1		1
İç Hastalıkları Hemşireliği			1					1		
Cerrahi Hastalıkları Hemşireliği			1	1	1		1	1	1	2
Kadın Sağlığı Hemşireliği				1				2 (1 Dr.Öğr.ü ye'nin atama işlemleri devam etmektedir)		
Çocuk Sağlığı ve Hastalıkları Hemşireliği			2			1		2		
Psikiyatri Hemşireliği			1	1	1			2		1
Halk Sağlığı Hemşireliği			1(Halk Sağlığı Hemşireliği Yüksek Lisans, Temel Tıp Bilimleri Doktora)	1				1(Halk Sağlığı Hemşireliği Yüksek Lisans, Temel Tıp Bilimleri Doktora)	1	1
Hemşirelikte Yönetim				2					2	

TS. 5.2. Öğretim kadrosu sayısı ve niteliği

Bölüme özgü kadro geliştirmeye yönelik politikalar tanımlanmadığı için, mevcut öğretim elemanlarının nitelikleri hakkında sınırlılıklar bulunmaktadır. Öğretim elemanlarının kadro özellikleri, eğitim, araştırma yükünü karşılamada yetersizdir. Bölümde anabilim dalı yapılanması bulunmaması nedeniyle, öğretim elemanlarının uzmanlıkları uygun bir şekilde istihdam edilmemiştir. Eğitim kurumunun kadro

yapılanmasında profesör ve doçent mevcut değildir. Bu nedenle "ZAYIFLIK" bildirimini yapılmıştır. Kurum 30. gün yanıtında bu standartta yönelik bir açıklama yapmamıştır.

Öğretim elemanlarına ilişkin kadro planlaması bölüm başkanlığı tarafından yapılmıştır. Anabilim dalları kurulmamakla beraber, her bir meslek bilgisi dersinde en az bir öğretim üyesi, öğretim görevlisi ve araştırma görevlisi bulunacak şekilde planlama yapıp dekanlığa dilekçe olarak yazılmıştır. Dekanlık dilekçeyi rektörlükle paylaşılmıştır ([EK.TS.5.2.1](#)). 2 yıl içerisinde bu doğrultuda doktoradan mezun olan 4 öğretim görevlisi öğretim üyeliğine, 1 öğretim üyesi doçentliğe yükselmiştir. Bir adet profesör atanmıştır. Kadın Sağlığı ve Hastalıkları Hemşireliği alanında doktor öğretim üyesi bir hocanın atama işlemleri de devam etmektedir. Tüm öğretim elemanlarının 2 yıla ilişkin akademik yayınları [EK.TS.5.2.2](#)'de sunulmuştur .HEPDAK değerlendirmesi sonrası yükseltilecek ve bölüme yeni atanan öğretim elemanlarının CV'leri [EK.TS.5.2.3](#)'de yer almaktadır.

TS. 5.3. Öğretim elemanı kadrosunu geliştirme politikaları

Üniversitenin öğretim elemanı kadrosunu geliştirmeye yönelik belirlenen bir politikası var ve yayımlanmıştır. Hemşirelik eğitim programının kadro politikaları sınırlı bir şekilde tanımlanmıştır. Bu nedenle "KAYGI" bildirimini yapılmıştır. Kurum 30. gün yanıtında bu standartta yönelik bir açıklama yapmamıştır.

Hemşirelik bölümü mevcut kadro durumu [EK.TS.5.3.1](#)' de yer almaktadır.

TS 5.4. Öğretim elemanı seçim, atama ve yükseltmeleri

Öğretim elemanları atama ve yükseltme ölçütleri mevcut ve uygulanmaktadır.

TS. 5.5. Öğretim elemanı görev tanımları

Bölüm, 2547 sayılı yasada belirtilen görev tanımlarını kanıt olarak göstermiştir. Ancak kurumun kendi misyon, vizyon ve hedeflerine göre yapılmış, öğretim elemanlarının (Prof, Doç, Öğr.Gör) görev tanımları bulunmamaktadır. Bu nedenle "KAYGI" bildiriminde bulunulmuştur.

Bölüm misyon ve vizyon doğrultusunda görev tanımları bölüm başkanlığı tarafından hazırlanmış olup, öğretim elemanları ile paylaşılarak, bölüm web adresinde paylaşılmıştır ([EK.TS.5.5.1](#)).

TS. 5.11. Kurumda öğretim elemanı seçim, atama ve akademik yükseltmelerinde öğretim ürün dosyası/portfolyo

Bu standartta ilişkin bir belge görülememiştir. Bu nedenle "ZAYIFLIK" bildiriminde bulunulmuştur.

Öğretim elemanı seçim atama portfolyo dosyaları fakülte sekreterimizde arşivlenmektedir. Portfolyo dosyası içindekiler ve örnek dosya ekte verilmiştir ([EK.TS.5.11.1](#)). Bu standart için bölümün sunduğu kanıtlar üniversite yönetimi tarafından kabul edilmiştir. Vakıf üniversitesi olduğu için akademik personel bulma özellikle öğretim üyesi düzeyinde çok zordur. Kendi kurumumuzda çalışan öğretim görevlileri öğretim üyeliğine yükseltilirken bölüm başkanları tarafından anlattıkları derslere ilişkin öğrenci memnuniyet anketi, öğrenci ders başarı ortalaması, performans değerlendirme ve yetkinlik değerlendirme göz önünde tutularak bir üst yönetime görüş bildirilmektedir. Üniversite dışından alınan öğretim üyelerinde üniversite deneyimi olma kriteri aranmaktadır. Özgeçmişlerinde çok fazla kurum değiştirmiş olan öğretim üyeleri hangi ünvanda olursa olsun kuruluşumuzca uygun görülmemektedir. Bu bağlamda mevcut durumda bölüme özel eğitim, öğretim, araştırma faaliyetlerini dosya oluşturamamaktayız.

6. EĞİTİM YÖNETİMİ

TS.6.4.Programın geliştirilmesi ve yönetiminde katılımcı bir yönetim anlayışı benimsenmelidir

30. gün raporunda, Bölüm Kuruluna bir öğrenci temsilcisi, öğrenci izlem komisyonuna ve sınav

komisyonuna bütün sınıfları temsil edecek birer öğrencinin seçildiği belirtilmiş ve öğrenci adlarının bulunduğu liste ekte sunulmuştur. Yapılanlar olumlu gelişmeler olarak değerlendirilmesine rağmen, öğrencilerin kurul ve komisyonlarda görüşlerinin değerlendirildiğinin görülmesi gerektiğinden “ZAYIFLIK” bildirimini korunmasına karar verilmiştir.

Öğretim elemanlarının eğitim becerilerini geliştirmeye yönelik faaliyetler ve katılımlarını gösteren belgeler [EK.TS.6.4.1](#)’de sunulmuştur. Bu eğitim becerilerini geliştirmeye yönelik faaliyetlerin katılım ve ulaşım ücretleri bölüm başkanlığı aracılığı ile üniversite tarafından ödenmektedir. Öğrenciler sınav komisyonundaki kararları ve anket sonuçlarına iyileştirici/düzeltilici öneriler ve geri bildirimler vermeleri üniversitenin yaptığı memnuniyet anketlerinin üniversite kalite kurulu tarafından takip edilmesi öğrencinin yönetime katılmasına olanak sağlamıştır. Öğrencilerden alınan geri bildirimler bölüm akademik kurulunda ve SBF kalite kurulunun yaptığı toplantılarda tartışılıp, dekanlık bu konuda bilgilendirilmiştir. 1.Hemşirelik Öğrencileri Çalıştayı’nda öğrencilerin sorunları dinlenmiş ve düzeltmeye yönelik uygulama planlamalarında öğrenci geribildirimleri göz önünde bulundurulmuştur. Hemşirelikte İntönlük I-II dersi kapsamında öğrencilerin uygulamalarını planlamada öğrencilerden gitmek istedikleri 2 hastane adı istenmekte ve istekleri doğrultusunda intönlük uygulama rotasyonları planlanmaktadır . Yapılan akademik kurullarda 2017-2018-2019 yılına ilişkin bölüm toplantılarında tüm öğretim elemanlarının görüşleri alınmaktadır ([EK.TS.6.4.2](#)).

T.S.6.6. Eğitim programının tasarımında iç ve dış paydaşlar arasında işbirliği sağlanmalıdır

Kurum 30. gün yanıtında hasta hasta yakınlarından görüş aldığını bildirmiştir. Ancak sürecin çok yeni olması ve daha fazla görüşe gereksinim duyulduğu düşünüldüğünden “ZAYIFLIK” bildirimini “KAYGI” ya dönüştürülmüştür.

İyileştirme çalışmaları kapsamında paydaş görüşleri alınmaya devam edilmiştir. Hasta, hasta yakınları ve akademisyenleri içeren 465 dış paydaş, 29 iç paydaş görüşü mevcuttur. Tüm paydaş görüşlerimiz ekte verilmiştir ([EK.TS.1.2.1](#))

TS.6.10.Riskler ve önleme stratejileri konusunda ilgili tarafları (öğretim elemanları, üniversite yönetimi vb.) bilgilendirmeye yönelik eğitim programı oluşturulmalıdır

Riskler ve önleme stratejileri konusunda ilgili tarafları (öğretim elemanları, üniversite yönetimi vb.) bilgilendirmeye yönelik eğitim programı bulunmamaktadır. Bu nedenle “ZAYIFLIK” bildirimini yapılmıştır. Kurumun 30. gün yanıtında EK-16’da öğretim elemanlarına yönelik iş sağlığı güvenliği kursu açıldığı belirtilmesine rağmen EK-16’da bir belge görülmemiştir. Bu nedenle “ZAYIFLIK” bildirimini korunmuştur.

Öğretim elemanlarına yönelik her ayın ilk Perşembe günü İş Sağlığı ve Güvenliği kursu açılmaktadır. Kurs süresi dolduğunda öğretim elemanları belgesini yenilemektedir. Çalışanların İş Sağlığı ve Güvenliği Eğitimlerinin Usul ve Esasları Hakkında Yönetmeliğe göre az tehlikeli sınıfta yer alan iş yerlerinde üç yılda en az bir defa, 8 saat verilmesi uygun görülmüştür. Eğitim Konuları aşağıda belirtilmiştir.

1. Genel konular a) Çalışma mevzuatı ile ilgili bilgiler, b) Çalışanların yasal hak ve sorumlulukları, c) İşyeri temizliği ve düzeni, ç) İş kazası ve meslek hastalığından doğan hukuki sonuçlar,
2. Sağlık konuları a) Meslek hastalıklarının sebepleri, b) Hastalıktan korunma prensipleri ve korunma tekniklerinin uygulanması, c) Biyolojik ve psikososyal risk etmenleri, ç) İlk yardım, d) Tütün ürünlerinin zararları ve pasif etkilenim,
3. Teknik konular a) Kimyasal, fiziksel ve ergonomik risk etmenleri, b) Elle kaldırma ve taşıma, c) Parlama, patlama, yangın ve yangından korunma, ç) İş ekipmanlarının güvenli kullanımı,

- d) Ekranlı araçlarla çalışma,
- e) Elektrik, tehlikeleri, riskleri ve önlemleri,
- f) İş kazalarının sebepleri ve korunma prensipleri ile tekniklerinin uygulanması,
- g) Güvenlik ve sağlık işaretleri,
- ğ) Kişisel koruyucu donanım kullanımı,
- h) İş sağlığı ve güvenliği genel kuralları ve güvenlik kültürü,
- ı) Tahliye ve kurtarma

İşe yeni başlayan öğretim elemanlarımıza ilişkin İSG belgesi [EK.TS.6.10](#)'da yer almaktadır

G.S.6.1.Öğretim elemanlarının öğretme ve öğrencilerin öğrenme becerilerini geliştirmelerine destek olmak üzere bir sistem oluşturmalıdır

Kurum tarafından yazılan 30. gün yanıtında; rektörlük tarafından öğrenci ve öğretim elemanına yönelik açılan kursların ve katılım listelerinin görülebilmesi için bölüm başkanlarına yetki verildiği, gelecek dönemlere yönelik hemşirelik üzerinden daha fazla kurs açılması ve açılan kurslar için öğrencilerin teşvik edilmesinin planlandığı belirtilmiştir. Ancak, öğrencilerin birimden yararlanma biçimleri ve öğrenme deneyimine katkılarını gösteren raporlar kanıt olarak sunulmadığı için “ZAYIFLIK” bildirimini devam ettirmektedir.

Öğrencilerin öğrenme becerilerini geliştirmelerine destek olmak üzere öğrenciler kongre, sempozyum, seminer vb. bilimsel etkinliklere katılımlarını desteklemek amacıyla bölüm hocaları tarafından duyurular yapılmakta, katılım ücretleri, yol ücretleri üniversite tarafından karşılanmaktadır ([EK.GS.6.1](#)). Öğretim elemanlarının eğitime destek amacıyla gittiği kurslar üniversite tarafından karşılanmaktadır ve gerekli izinler verilmektedir.

Sürekli eğitim merkezi bünyesinde hemşireliğe özgü spesifik alanlar ile ilgili kurslar açılmaktadır. Aynı zamanda “Etkili İletişim, Stres Yönetimi, Zaman Yönetimi, Duygusal Zeka Becerileri, Ekip Dinamikleri, Atılganlık Eğitimi” verilmektedir. Ancak hemşirelik öğrencilerinin İngilizce kursları dışında diğer kurslara pek fazla talepte bulunmadıkları belirlenmiştir.

Standart 7. FİZİKSEL ALT YAPI

TS.7.7. Ofis alanları ve ders dışı etkinlik altyapısı yeterli olmalıdır

Ofis alanlarını ve ders dışı etkinlik alt yapısı oldukça modern şekilde tasarlanmıştır. Ancak, öğretim elemanlarının ofisleri değerlendirildiğinde kalabalık gruplar halinde oturulduğu görülmüştür. Bu nedenle “ZAYIFLIK” bildirimini yapılmıştır. Kurum tarafından yazılan 30. gün yanıtında, kampüs inşaatının hala devam etmesiyle birlikte projenin henüz ¼’ü tamamlanmadığı, bu yapılanma nedeniyle mevcut sıkışıklığın geçici olduğu rektörlük tarafından bildirilmiştir. Ancak, öğretim elemanlarının ofis koşulları değişmediği için “ZAYIFLIK” bildirimini devam ettirmektedir.

Hepdak ziyareti sonrasında Ofis koşullarında bina inşaatı tamamlanmadığı için iyileştirme olmamıştır. Bununla beraber öğretim görevlerinin 3 tanesi öğretim elemanı olarak atandıktan sonra ofis koşulları daha iyi hale gelmiştir. Öğretim üyeleri 2 ve 6 kişilik ofis odalarında çalışmaktadır. Bölüm araştırma ve öğretim görevlilerinin çoğunluğu haftada 2 gün yüksek lisans/doktora eğitimi, 2 gün de klinik uygulamaya gittikleri için ofiste çok fazla zaman geçirmemektedirler. Yoğun çalışma içerisinde olan öğretim elemanları mevcut kütüphanelerde çalışabilmektedir. Hemşirelik laboratuvarında bilgisayar ve çalışma masamızın olduğu boş bir oda bulunmaktadır. Akademik personel memnuniyet anketinde yer alan mekanlardan memnuniyetsizlik oranları kanıt gösterilerek bölüm başkanlığı tarafından sık sık üst yönetime iletilmektedir. Bireysel öğrenci danışmalıkları için bölüm başkanlığı odası kullanılmaktadır. Öğrenciler için yeni sosyal faaliyet alanları oluşturulmuştur (kütüphane, spor kompleksi, yeme içme alanları)

9. SÜREKLİ İYİLEŞTİRME

TS.9.1. Değerlendirme ve Sürekli İyileştirme Sistemi

Değerlendirme ve sürekli iyileştirmeye yönelik değerlendirme sistemi "PDİK" ile sağlanmaktadır. Kurum tarafından hazırlanan ÖDR'de değerlendirme ve sürekli iyileştirme çalışmaları kapsamında yapılanlar özetlenmiştir. Ancak, değerlendirme ve sürekli iyileştirme sistemi göstergeleri net olarak verilmemiştir. Bu nedenle de "ZAYIFLIK" bildirim yapılmıştır.

Değerlendirme ve sürekli iyileştirmeye yönelik olarak PDİK üyeleriyle ve bölüm öğretim elemanlarıyla birlikte aralıklı olarak iyileştirme toplantılarına devam edilmiştir. Eğitim amaçlarına ulaşma düzeyleri, her yıl kontrollü olarak takip edilmiştir. Aynı zamanda program amaçlarına yapılan takip sistemi program yeterliklerindeki iyileşmenin devamlılığını sağlamıştır. Ders hedeflerimizin her dönem sonunda öğrenciler tarafından değerlendirilmesi, değerlendirme sonuçlarının hem öğretim elemanlarının hem de öğrenci temsilcileri aracılığıyla sınıflara duyurulması, 3,50 ortalamasının altında kalan hedeflerin düzeltilmeye çalışılması için öğrencilerden geri bildirim alınmaya devam edilmektedir. Öğrenci izlem komisyonu danışmanlardan periyodik danışman raporlarını almaya devam etmiştir. Mezun istihdamları sürekli güncellenmektedir. Mezunlardan veri toplama güçlüğü fark edildiği için 2017-2018 yılında survey monkey üzerinden yapılması kararlaştırılmış, bir ödül sistemi de eklendiği için bundan sonraki sürecin takibinin daha sürdürülebilir hale gelmiştir. PDİK üyelerinden 2 kişi aynı zamanda sağlık bilimleri fakültesi kalite komisyonunda görev almakta, her yıl birim iç değerlendirilmesinde ve stratejik planlama yapılmasında hemşirelik bölümüyle ilgili görevleri yerine getirmektedir ([EK.TS.9.1.1.](#) (toplantı tutanakları), [EK.TS.9.1.2.](#) (eğitim amaçlarının karşılaştırılması), [EK.TS.9.1.3.](#) (ders değerlendirmelerinin karşılaştırılması), [EK.TS.9.1.4](#) (ders değerlendirmeleri)).

TS. 9.2. Değerlendirme ve Sürekli İyileştirme Çalışmaları

Kurumun 30. gün yanıtında "Eğitim programının amaçları, eğitim programı, program çıktıları, öğrenciler, öğretim elemanları, eğitim yönetimi, parasal kaynaklar ve fiziksel alt yapı" başlıklarını içerecek şekilde Mart 2016 tarihinden itibaren yapılan iyileştirmeler belirtilmiştir. Ayrıca Tablo 3'de sürekli iyileştirmeye ilişkin göstergeler, veri toplama kaynağı, veri toplama yöntemi, ölçüm zamanı ve başarı göstergeleri verilmiştir. Kurum ziyaretinde değerlendirme ve sürekli iyileştirmelerin, geliştirmeye açık alanlar üzerine odaklanan geribildirimlerle elde edildiği, ancak iyileştirme faaliyetlerinin sonuçlarına yönelik belge bulunmadığı belirlenmiştir. Kurumun 30. gün yanıtında, açıklamada belirtilen göstergelere ilişkin belgeler ve iyileştirme sonuçlarına ilişkin kanıtların verilmemesi nedeni ile "ZAYIFLIK" bildirim devam etmektedir.

Uygulama derslerinde öğrenciler çok yönlü ölçme araçları kullanılarak en az 3 öğretim elemanı tarafından değerlendirilmektedir. Örneğin; İntönlük dersinde 6 rehber hemşire, 1 uygulama koordinatörü tarafından performanslar değerlendirilmekte, 2 öğretim elemanı tarafından okulda sunumları değerlendirilmekte, her bir bölüm öğretim elemanına 10 öğrenci verilerek bakım planları ve raporlarının değerlendirilmesi ve aynı zamanda 1 bilimsel ve sosyal proje içerisine girmeleri sağlanmaktadır. 1 ara sınav, 1 beceri sınavı yapılmaktadır, vaka sunumları hastanede rehber hemşireler tarafından dinlenmektedir. Yine aynı şekilde tüm mesleki uygulama dersleri çok yönlü olarak değerlendirilmektedir. Örnek kanıt belgeleri ektedir ([EK.TS.9.2.1](#)). Toplanan veriler doğrultusunda PDİK ve öğretim elemanları tarafından geleceğe yönelik iyileştirme planları [EK.TS.9.2.2'](#) de verilmektedir.

Eğitim planında 2016-2017 yılında uygulama hedeflerini daha iyi oluşturabilmek ve ölçebilmek ve diploma ekinde uygulamaların AKTS ve ders saatlerini açıkça görülebilmek, 240 AKTS'nin yarısının teorik yarısının uygulamadan kazanılması ve bölüm olarak uygulamanın önemini artırabilmek için meslek bilgisi derslerinin uygulamaları ders kodlarıyla ayrılmıştır. Sadece ikinci sınav notu olarak girilen notların öğrenciler tarafından çok ciddiye almadıkları görülmüştür, bu şekilde uygulama dersler ayrılınca notların açıkça görülmesi öğrenci ve hocaların faydasına olmuştur ve aldığımız geri bildirimlerde bunun olumlu yönde bir iyileştirme olduğunu gördük. Uygulamayı çok yönlü değerlendirme ölçme değerlendirmenin güvenilirliğini artırmaktadır. Yurt dışında çalışmak isteyen öğrencilerimiz için uygulama saatlerini açık ve net belirtmek uluslararası sorunları da çözmektedir ([EK.TS.9.2.3](#)).

Sınıf temsilcisi ve yardımcısı öğrencilerin sınav, danışman izlem ve uygun olan akademik kurullara katılması eğitimin planlanmasında bölüm ve üniversite anket sonuçlarının paylaşılmasında, anket sonuçlarına çözüm önerileri doğrultusunda sınıftaki öğrencilerin geri bildirimlerini öğretim elemanlarına aktarmada kilit görevi görmektedirler. Böylece eğitim planlanmasında öğrenciye söz hakkı doğmaktadır. Bu bağlamda yapılan toplantı tutanakları ekte verilmiştir ([EK.TS.9.2.4](#)).

2016-2017 yılında kurulan öğrenci izlem komisyonu daha aktif çalışmaya başlamış, 2018-2019 yılı öğretim elemanlarından gelen danışman raporlarını inceleyerek öğrencilerin sonuçlarını tespit etmişler, bölüm kurulunda paylaşmışlar, iyileştirici faaliyetlerde bulunmuşlardır (**EK.TS.4.6.1**)

Hemşirelik bölümü öğretim elemanı kadrosu 2017-2018 yılından itibaren öğretim görevlisinden öğretim üyeliğine doğru ivme almıştır. Öğrenci başına düşen öğretim üyesi sayısında azalma olmuştur (Tablo 2, 3).

Tablo 3. Öğretim Üyesi Başına Düşen Öğrenci Sayısı

Eğitim-Öğretim Dönemi	Öğrenci Sayısı	Öğretim Üyesi Sayısı	Öğretim Başına Düşen Öğrenci Sayısı
2016-2017	570	6	95
2018-2019	561	12	47

Öğretim elemanı başına düşen öğrenci sayısı 2016-2017 eğitim öğretim döneminde 95 iken, 2018-2019 eğitim öğretim döneminde 47 olmuş olup, %50'lik bir azalma olmuştur.

Üniversitemiz stratejik planı MEBİS'e atılmış, üniversite rektörü fakültenin, fakülte hemşireliğinin, hemşirelik bölüm başkanlığı ise bölüm öğretim elemanlarının stratejik planda uygun olan görevlerini tanımlamıştır. Yıl sonunda değerlendirmeler yapılarak hem bölüm bazlı hem de öğretim elemanı bazlı sonuçlar herkesin MEBİS ekranının otomatik olarak düşmüştür. Hedeflere ulaşım göstergesi mavi, hedefin üzerinde gerçekleştirme yeşil, hedefi gerçekleştirilememeye ise kırmızı renk olarak belirlenmiştir. Böylece MEBİS ekranlarından tüm yöneticiler öğretim elemanlarının performanslarını takip edebilmekteler. Rektörün ve üniversite kalite kurulunun katıldığı SBF birim iç değerlendirme toplantısında yıllık geri bildirimler bölüm bazında da verilmiştir (**EK.TS.9.2.6.**).

2018 yılından itibaren üniversitemiz güney kampüsünde kütüphane fiziki şartları iyileştirilmiş, yeni bir kütüphane eklenmiştir. Kütüphane olanakları ve fiziki yapısı kurum profilinde ayrıntılı olarak belirtilmiştir.

2017 Hemşirelik bölümü kitap sayısı: 268.

2018 Hemşirelik bölümü kitap sayısı: 314.

2019 Hemşirelik bölümü kitap sayısı: 336.

2019 Hemşirelik bölümü e-kitap sayısı: 469.

2017 yılında kütüphanenin sistemine yeni kayıt yapan öğrenci sayısı: 76.

2018 yılında kütüphanenin sistemine yeni kayıt yapan öğrenci sayısı : 66.

2019 yılında kütüphanenin sistemine yeni kayıt yapan öğrenci sayısı : 154.

İyileştirme çalışmaları kapsamında MEBİS üzerinden bilgi işlem, idari mali işlemleri destek hizmetler gibi birimleri sorun talebi yapılabilmekte ve ilgili birimden cevap aynı sistem üzerinden geri alınmaktadır.

TS. 9.3. Değerlendirme ve Sürekli İyileştirme Sonuçları

İyileştirme sonuçlarının kimlerle nasıl paylaşıldığı belirtilmemiştir. Bu nedenle "EKSİKLİK" bildirim yapılmıştır. Kurumun 30. gün yanıtında iyileştirme sonuçlarının kimlerle nasıl paylaşıldığına ilişkin kanıtlar sunulmuştur. Değerlendirme ve sürekli iyileştirme sonuçlarının paydaşlarla paylaşımına Aralık 2017 tarihi itibarı ile başlanması nedeni ile "EKSİKLİK" bildirim "ZAYIFLIK" bildirimine dönüştürülmüştür.

Sürekli iyileştirme ve değerlendirme sonuçları üst yönetimle yazılı olarak, uygulama dersleri kapsamında işbirliği içerisinde olduğumuz okul ve hastane yöneticileri, hemşirelik hizmetleri müdürleri, eğitimci hemşireleri, sorumlu ve rehber hemşirelere mail üzerinden, mezunlarımızla hemsirelik@medipol.edu.tr ortak mail grubundan paylaşılmaktadır (**EK.TS.9.3.1**).

Sürekli iyileştirme ve değerlendirme sonuçları bölüm öğretim elemanları ile bölüm kurul toplantılarında paylaşılmaktadır. Tüm değerlendirmeler sonrasında sınıf temsilcisi öğrencilerle üniversite memnuniyet anket sonuçlarını, ders hedeflerine ulaşma düzeylerini, iyileştirme sonuçları paylaşılmaktadır. Aynı şekilde değerlendirme sonucunda sınıf sınıf öğrencilerden gelen öneriler kayıt altına alınıp, bir sonraki

planlamalar için göz önünde bulundurulmaktadır. 2018-2019 eğitim hedefleri ve ders değerlendirme sonuçları öğrencilerle paylaşılmıştır fakat henüz geri bildirim alınamamıştır ([EK.TS.9.3.1](#)).