

# **KURUM İÇ DEĞERLENDİRME RAPORU**

## **İSTANBUL MEDİPOL ÜNİVERSİTESİ**

Medipol Üniversitesi Haliç Yerleşkesi

Unkapanı, Atatürk Bulvarı, No: 27, 34083, Fatih-İstanbul

Medipol Üniversitesi Kavacık Yerleşkesi

Kavacık Mahallesi, Ekinciler Caddesi, No: 19, Kavacık Kavşağı-Beykoz, 34810, İstanbul

28/06/2016

*İstanbul Medipol Üniversitesi – İç Değerlendirme Raporu*

## SUNUŞ

Yükseköğretim kurumlarında oluşturulan Kalite Komisyonları kurumun stratejik planı ve hedefleri doğrultusunda, akademik ve idari hizmetlerin değerlendirilmesi, kalitenin geliştirilmesi ile iç ve dış değerlendirme süreçlerinin düzenlenmesi ve yürütülmesi çalışmalarını Yükseköğretim Kalite Kurulu tarafından belirlenen esaslara göre yürütmektedir. İstanbul Medipol Üniversitesi kalite standartlarının oluşturulması, geliştirilmesi ve uluslararası uyumluluğun sağlanması konularında Kalite Komisyonu'nun çalışmalarını bir fırsat olarak görmektedir. Hedefimiz Kalite Komisyonu'nun çalışmalarını, özellikle kalite kültürünü üniversitemizde etkin kılmaktır.

Üniversitemiz Kalite Komisyonu tüm akademik ve idari birimlerden elde ettiği iç değerlendirmeye esas olacak verileri değerlendirerek 2015 yılı raporunu oluşturmuştur.

Rapor, üniversitemizin genel durumunu objektif veriler ile ortaya koymaya çalıştığı gibi eğitimde, fiziki alt yapıda, teknik donanımda ve sosyal iletişimde güçlü ve zayıf olduğumuz yanları, yeterli olduğumuz ve geliştirmemiz gereken alanları da ortaya koymaktadır. Zayıf ve yetersiz olduğumuz konuları hızla geliştireceğimize inanıyor ve 2015 yılı kurum iç değerlendirme raporunun hazırlanmasında emeği geçen arkadaşlarıma teşekkür ediyorum.

Saygılarımla

Prof. Dr. Sabahattin AYDIN

Rektör

# İÇ DEĞERLENDİRME RAPORU

## A. KURUM HAKKINDA BİLGİLER

### İletişim Bilgileri

Üniversitenin Adı	İSTANBUL MEDİPOL ÜNİVERSİTESİ	Kuruluş Tarihi	7 Temmuz 2009	
Adres	Kavacık Mah. Ekinciler Cad. No:19 34810 Beykoz / İstanbul			
Telefon No	0216 681 51 00/ 53 00	Numarası	0212 531 75 55	
Kurumsal Web Adresi	www.medipol.edu.tr	Kurumsal e-posta Adresi	bilgi@medipol.edu.tr	
Adı ve Soyadı		İş Telefonu	GSM Numarası	E-Posta Adresi
Rektör	Prof.Dr.Sabahattin AYDIN	0216 6815308	0505 210 00 10	saydin@medipol.edu.tr
Rektör Yardımcısı / Genel Sekreter	Prof.Dr.Ömer CERAN	0216 6815309	0532 271 85 13	oceran@medipol.edu.tr

### Tarihsel Gelişimi

İstanbul Medipol Üniversitesi, ( O günkü adıyla Medipolitan Eğitim ve Sağlık Vakfı olan) Türkiye Eğitim, Sağlık ve Araştırma (TESA) Vakfı tarafından 7 Temmuz 2009 tarih ve 27281 sayılı Resmi Gazete’de yayımlanan 28 Mart 1983 tarih ve 2809 sayılı Yükseköğretim Kurumları Teşkilatı Kanunu’nda değişiklik yapılmasına dair 5913 sayılı Kanun’a eklenen Ek 112. madde ile vakıf üniversitesi olarak kamu tüzel kişiliğini kazanmıştır. Vakfın kurucusu, Medipol Sağlık Grubu Yönetim Kurulu Başkanı Dr. Fahrettin Koca’dır.

Üniversitemiz, Haliç ve Kavacık Yerleşkelerinde derslikler, laboratuvarlar, uygulama odaları, teknik odalar ve kütüphaneler ile eğitim faaliyetlerine devam etmektedir. Ayrıca Sağlık Uygulama ve Araştırma Merkezi sağlık birimleriyle işbirliği anlaşması olan Medipol Mega Hastaneler Kompleksinde uygulamalı Tıp ve Sağlık Bilimleri eğitimini yürütmektedir.

Üniversitemizde 2015 yılı sonu itibarıyla toplam 11.017 öğrenci, 752 akademik personel, 901 idari personel bulunmaktadır. (Detaylı bilgi için bkz. **Ek-1**)

## **Misyonu, Vizyonu, Deęerleri ve Hedefleri**

### **Misyonumuz**

İstanbul Medipol Üniversitesi verdięi eğitim ve kattıęı farklılıklarla, kalıcı üstünlükler kazanmış, bilim ve teknoloji üretimine odaklı, toplumun deęişen ihtiyaçlarına cevap verebilen bireyler yetiştirmeyi ilke edinmekte, topluma ve evrensel bilime katkıda bulunmayı görev kabul etmektedir.

### **Vizyonumuz**

Güçlü kurumsal kültürü, girişimcilik ruhu ve sürekli gelişime açık dinamizmi ile bilime ve topluma yön veren öncü bir üniversite olmaktır.

Üniversitemizde öz deęerlendirme çalışmaları kapsamında 2013 yılından beri anket çalışmaları uygulanmakta olup son iki yıla ait anket verilerinden bir kısmı bilgi amaçlı bu raporda kullanılmıştır. 2014 ve 2015 yıllarında uygulanan *yükseköğretim misyonunu başarma performansının deęerlendirildięi anket sonuçlarına göre* üniversitenin genel ortalaması dikkate alındığında, yükseköğretim misyonunu başarma performansı *beklenen düzeyde* gerçekleşmiştir. (Detaylı bilgi için bkz. **Ek-2**)

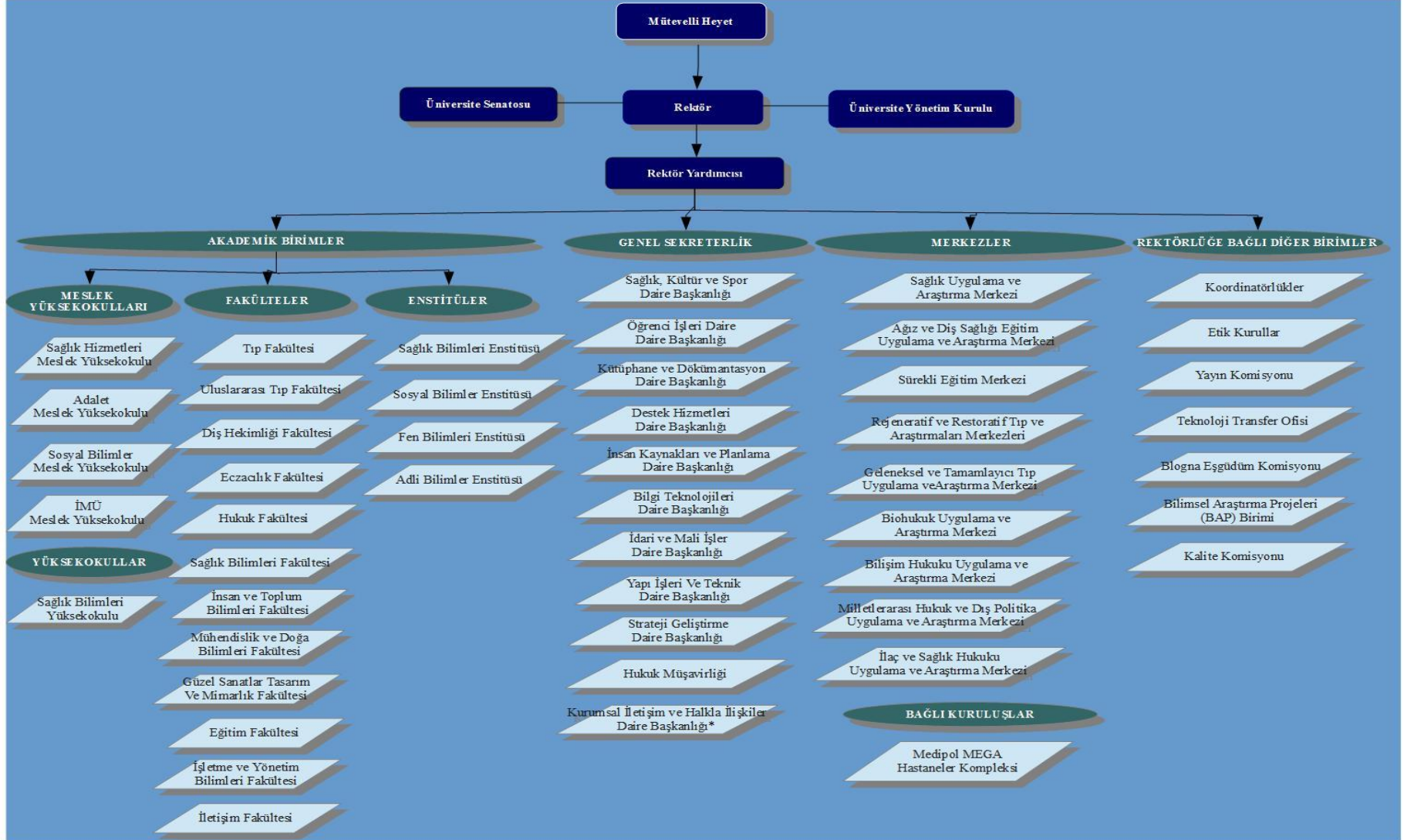
### **Temel Deęerlerimiz**

- Etik deęerlere baęlı
- İnsan odaklı
- Mükemmeliyetçi
- Çevreye duyarlı
- Katılımcı
- Hoşgörülü
- Yenilikçi
- Özgürlükçü

### **Teşkilat Yapısı**

Üniversitemizin teşkilat yapısına Şekil-1'de yer verilmiştir.

Şekil 1: İstanbul Medipol Üniversitesi Teşkilat Yapısı



## **Eđitim-Öđretim Hizmeti Sunan Birimleri**

Üniversitemizde 2015 yılı itibariyle sonu itibariyle Eđitim öđretim hizmeti sunan birimler şunlardır:

### **I. Fakülteler**

- Diş Hekimliđi Fakültesi
- Eczacılık Fakültesi
- Eđitim Fakültesi
- Güzel Sanatlar Tasarım ve Mimarlık Fakültesi
- Hukuk Fakültesi
- İletişim Fakültesi
- İnsan ve Toplum Bilimleri Fakültesi
- İşletme ve Yönetim Bilimleri Fakültesi
- Mühendislik ve Dođa Bilimleri Fakültesi
- Sağlık Bilimleri Fakültesi
- Tıp Fakültesi
- Uluslararası Tıp Fakültesi

### **II. Enstitüler**

#### **A. Fen Bilimleri Enstitüsü**

##### *Yüksek Lisans Programları*

- Biyomedikal Mühendisliđi
- Elektrik, Elektronik ve Siber Sistemler

##### *Doktora Programları*

- Biyomedikal Mühendisliđi
- Elektrik, Elektronik ve Siber Sistemler

#### **B. Sağlık Bilimleri Enstitüsü**

##### *Yüksek Lisans Programları*

- Anatomi
- Beslenme ve Diyetetik
- Biyokimya
- Bilişsel Rehabilitasyon
- Ebelik
- Fizyoterapi ve Rehabilitasyon

- Hemşirelik
- Histoloji ve Embriyoloji
- Klinik Eczacılık
- Mikrobiyoloji
- Perfüzyon
- Sağlık Yönetimi
- Sağlık Fiziyi
- Sinirbilim

#### *Doktora Programları*

- Ağız, Diş ve Çene Cerrahisi
- Beslenme ve Diyetetik
- Biyokimya
- Fizyoterapi ve Rehabilitasyon
- Histoloji ve Embriyoloji
- Klinik Anatomi
- Klinik Eczacılık
- Mikrobiyoloji
- Protetik Diş Tedavisi
- Sağlık Yönetimi
- Sinirbilim

#### C. Sosyal Bilimler Enstitüsü

##### *Yüksek Lisans Programları*

- Bankacılık ve Finans
- İşletme Yönetimi
- İş Sağlığı ve Güvenliğı
- Kamu Hukuku
- Özel Hukuk
- Sağlık Hukuku

##### *Doktora Programları*

- Kamu Hukuku
- Özel Hukuk
- Sağlık Hukuku

### III. Meslek Yüksek Okulları

#### A. Adalet Meslek Yüksekokulu

- Adalet Programı

#### B. İMÜ Meslek Yüksekokulu

- Ağız ve Diş Sağlığı
- Ameliyathane Hizmetleri
- Anestezi
- Bilgisayar Destekli Tasarım ve Animasyon
- Bilgisayar Programcılığı
- Biyomedikal Cihaz Teknolojisi
- Çocuk Gelişimi
- Diş Protez Teknolojisi
- Diyaliz
- Elektronörofizyoloji
- Eczane Hizmetleri
- Elektronik Haberleşme Teknolojisi
- Fizyoterapi
- Hukuk Büro Yönetimi ve Sekreterlik
- İlk ve Acil Yardım Teknikerliği
- İnşaat Teknolojisi
- İş Sağlığı ve Güvenliği
- Mimari Restorasyon
- Odyometri
- Optisyenlik
- Radyoterapi
- Sağlık Kurumları İşletmeciliği
- Tıbbi Dokümantasyon ve Sekreterlik
- Tıbbi Görüntüleme Teknikleri
- Tıbbi Laboratuvar Teknikleri

#### C. Sağlık Hizmetleri Meslek Yüksekokulu

- Ağız ve Diş Sağlığı
- Ameliyathane Hizmetleri
- Anestezi
- Çocuk Gelişimi
- Diş Protez Teknolojisi
- Diyaliz
- Eczane Hizmetleri
- Elektronörofizyoloji
- Fizyoterapi
- İlk ve Acil Yardım



- İş Sağlığı ve Güvenliği
- Odyometri
- Optisyenlik
- Patoloji Laboratuvar Teknikleri
- Radyoterapi
- Sağlık Kurumları İşletmeciliği
- Tıbbi Dokümantasyon ve Sekreterlik
- Tıbbi Görüntüleme Teknikleri
- Tıbbi Laboratuvar Teknikleri
- Tıbbi Tanıtım ve Pazarlama
- Yaşlı Bakımı

#### D. Sosyal Bilimler Meslek Yüksekokulu

- Bankacılık ve Sigortacılık
- Dış Ticaret
- Halkla İlişkiler ve Tanıtım
- İnsan Kaynakları Yönetimi
- İşletme Yönetimi
- Lojistik
- Maliye
- Muhasebe ve Vergi Uygulamaları
- Sosyal Güvenlik
- Sosyal Hizmetler
- Uygulamalı İngilizce ve Çevirmenlik
- Yerel Yönetim

### **Araştırma Faaliyetinin Yürütüldüğü Birimler**

Üniversitemizin araştırma alt yapısında attığı ilk somut adım 2011 yılında projelendirilen ve 2012 yılında Kalkınma Bakanlığı'ndan alınan destekle tematik bir araştırma merkezi olan Rejeneratif ve Restoratif Tıp Araştırmaları Merkezinin (REMER) kurulmaya başlaması olmuştur. Rejeneratif ve restoratif tıp alanında konuşlandırılan merkez, 2013 yılında kısmi olarak faaliyete geçmiş, 2014 yılı sonunda ise kurulum tamamlanmıştır. REMER bünyesinde deney hayvanları merkezinden genetik tanı laboratuvarına kadar pek çok farklı alanda birim ve laboratuvar oluşturulmuştur. Merkez kısa sürede otuz kadar doktoralı araştırmacı ve yüzün üzerinde lisans üstü öğrenci için araştırma alt yapı hizmeti verir hale gelmiştir. REMER özellikle ileri mikroskopi teknolojisinde ve genomik, proteomik, metabolomik ve lipidomik alanlarını kapsayan sistemler biyolojisi alt yapısında Avrupa'nın öncü merkezlerinden birisidir. REMER araştırmacıları çoğunluğu TÜBİTAK'tan olmak üzere son iki yılda toplam 10 milyon TL nin üzerinde araştırma projesi desteği almayı başarmışlardır.

Üniversitemiz AR-GE faaliyetleri sağlık alanı ağırlıklı başlayıp Mühendislik ve Doğa Bilimleri fakültemizin faaliyete geçmesi ile teknik alana da genişleyen, bir taraftan da her iki alanın kesişiminde ortak projelerin doğmasına neden olan bir seyir izlemiştir.

TÜBİTAK'ın üniversitelere araştırma desteği sağlayan başkanlığı ARDEB'in 2016 Nisan ayında yayımladığı istatistiklere göre üniversitemiz, 107 proje başvurusu ile vakıf üniversiteleri sıralamasında 4'üncülüğe yükselmiştir. Üniversitemiz Ar-Ge projeleri noktasında da Bilkent, Koç ve Sabancı gibi 20-30 yıllık köklü vakıf üniversitelerin ardından 4. sırada yer alarak önemli bir başarıya imza atmıştır. Üniversitemiz, 50'den fazla proje önerisi yapan üniversiteler arasında akademisyen başına proje önerisi sayısı sıralamasında altıncı, proje kabul oranında ise beşinci sırada yer almıştır. Başvuruların %39'unu Tıp Fakültesindeki, %34'ünü ise sadece 17 öğretim üyesi bulunan Mühendislik ve Doğa Bilimleri Fakültesindeki araştırmacılar yapmıştır.

TÜBİTAK Projelerinin ağırlıklı olarak Mühendislik gibi teknik fakülteler arasından yapıldığı düşünüldüğünde, henüz 1 yıllık bir mazisi olan Mühendislik ve Doğa Bilimleri Fakültemizin başarısı göz kamaştırmaktadır. Mühendislik ve Doğa Bilimleri Fakültesinde yürütülen 14 projede "5G ve Ötesi" ile "Görüntü İşleme" laboratuvarların önemli bir katkısı var. 5G yani 5. nesil kablosuz iletişim teknolojileri konusunda 2015 yılında bir çalışma başlatan Üniversitemiz, "5G ve Ötesi Laboratuvarı" ile yeni nesil iletişim sistemlerinin temellerini atmıştır. Proje kapsamında 5G ve sonraki nesil iletişimde dışa bağımlılığın ortadan kaldırılması ve teknoloji ihraç eden bir ülke haline gelebilmemiz planlanmaktadır. Araştırmacılarımız Bilgi Teknolojileri ve İletişim Kurumunun 5GTR Forum etkinliklerine katılıp sunumlar yapmaktadırlar. "5G ve Ötesi" labı Aselsan, Tübitak gibi yerli ve Interdigital, National Institute of Information and Communications Technology of Japan gibi yabancı kurumlarla işbirliği yapmaktadır. "Görüntü İşleme Laboratuvarı"nda ise geleceğin kamera teknolojisini oluşturacak, görüntüleme alanında birçok yenilikler, yetenekler ve uygulamalar getiren "hesaplamalı kameralar" alanında çalışmalar gerçekleştirilmektedir. Hesaplamalı kameralar; geleneksel kameraların ötesinde yüksek çözünürlük ve geniş dinamik aralığı gibi getirilerin yanı sıra objelerin şekli, yüzey özellikleri ve ortamın ışık durumu hakkında yeni bilgiler sunabileceklerdir.

*Araştırma ve Geliştirme (bilgi üretme) süreçleri* ile ilgili 2014 ve 2015 yılı anket verilerine göre, üniversitenin genel ortalaması dikkate alındığında bu bölümdeki kriterlerin tamamında *beklenen düzeyde* olduğumuz görülmüştür. Bir önceki yılın verilerine göre idari birimler, akademik birimler ve üniversitemizin genel ortalamasında bir iyileşme olduğu görülmektedir. (Detaylı tablo için bkz.**Ek-3**)

## **İyileştirmeye Yönelik Çalışmalar**

Üniversitemiz, daha önce herhangi bir dış değerlendirme sürecinden geçmemiştir.

### **B. KALİTE GÜVENCESİ SİSTEMİ**

İstanbul Medipol Üniversitesi'nin, stratejik yönetim sürecinin bir parçası olarak kalite güvencesi politikalarını ve bu politikaları hayata geçirmek üzere stratejileri belirleme, uygulama, izleme ve iyileştirme çalışmaları şu basamaklardan oluşmaktadır:

#### ***Kalite Güvencesi Süreçleri***

İstanbul Medipol Üniversitesi Kalite Komisyonu üniversitemizin stratejik planı ve hedefleri doğrultusunda, akademik ve idari hizmetlerin değerlendirilmesi, kalite yönetim sisteminin kurulması, uygulanması ve sürekli iyileştirmesi için yapılacak her türlü çalışmayı yürütmek amacıyla kurulmuştur. Komisyon üyeleri, Yükseköğretim Kalite Güvencesi Yönetmeliği hükümleri doğrultusunda üniversitemiz senatosu tarafından belirlenmiştir.

Komisyon üyeleri, birden fazla olmamak ve farklı bilim alanlarından olmak üzere Üniversitemizde eğitim ve öğretim hizmeti veren fakülte, enstitü, yüksekokul ve meslek yüksekokulu öğretim elemanları arasından üniversite senatosunca belirlenmiştir. Komisyon üyeleri arasında üniversitemizin Genel Sekreteri, Öğrenci Temsilcisi ve Strateji Geliştirme Daire Başkanı da bulunmaktadır. Komisyon Başkanı Rektördür, Rektörün bulunmadığı zamanlarda Rektör Yardımcısı toplantılara başkanlık eder.

Üye listesi aşağıdaki gibidir;

Prof. Dr. Sabahattin AYDIN	Rektör
Prof. Dr. Ömer CERAN	Rektör Yardımcısı, Genel Sekreter V.
Prof. Dr. Hüsamettin OKTAY	Diş Hekimliği Fakültesi
Doç. Dr. Serdar KALE	Hukuk Fakültesi
Yrd. Doç. Dr. Aysun Ferah GÜNER	Güzel Sanatlar Tasarım ve Mimarlık Fakültesi
Yrd. Doç. Dr. Cem KÖYLÜOĞLU	Sağlık Bilimleri Fakültesi
Yrd. Doç. Dr. H. Kürşad ASLAN	İnsan ve Toplum Bilimleri Fakültesi
Yrd. Doç. Dr. Mehmet OZANSOY	Sağlık Bilimleri Enstitüsü

Yrd. Doç. Dr. Neslihan Üstündağ Okur	Eczacılık Fakültesi
Yrd. Doç. Dr. Nurullah Gür	İşletme ve Yönetim Bilimleri Fakültesi
Yrd. Doç. Dr. Şifa Elcil	İletişim Fakültesi
Yrd. Doç. Dr. Şule Ayla	Tıp Fakültesi
Yrd. Doç. Dr. Tuncer Baykaş	Mühendislik ve Doğa Bilimler Fakültesi
Öğr. Gör. Hande Yılmaz	İstanbul Medipol Üniversitesi MYO
Öğr. Gör. Derya Tuğlu	Sağlık Hizmetleri MYO
Öğr. Gör. Nagehan Uzun	Sosyal Bilimler MYO
Öğr. Gör. Nihal Kalaycı	Strateji Geliştirme Dairesi Başkan V.
Mustafa Ali KARATAŞ	Öğrenci Temsilcisi

### ***Kalite Komisyonunun Yetki, Görev ve Sorumlulukları***

Kurumun stratejik planı ve hedefleri doğrultusunda, eğitim-öğretim ve araştırma faaliyetleri ile idarî hizmetlerin değerlendirilmesi ve kalitesinin geliştirilmesi ile ilgili kurumun iç ve dış kalite güvence sistemini kurmak, kurumsal göstergeleri tespit etmek ve bu kapsamda yapılacak çalışmaları Yükseköğretim Kalite Kurulu tarafından belirlenen usul ve esaslar doğrultusunda yürütmek ve bu çalışmaları Senato onayına sunmak; İç değerlendirme çalışmalarını yürütmek ve kurumsal değerlendirme ve kalite geliştirme çalışmalarının sonuçlarını içeren yıllık kurumsal değerlendirme raporunu hazırlamak ve senatoya sunmak, onaylanan yıllık kurumsal değerlendirme raporunu kurumun internet ortamında kamuoyu ile paylaşmak; Dış değerlendirme süreci için gerekli hazırlıkları yapmak, Yükseköğretim Kalite Kurulu ile dış değerlendirici kurumlara her türlü desteği vermektir.

### ***İç Değerlendirme Süreçleri***

İç değerlendirme çalışmalarını yürütmek ve buna bağlı olarak iç değerlendirme raporunu hazırlamak Kalite Komisyonu'nun birincil sorumluluk çerçevesini oluşturmaktadır.

### ***Eylem Planları***

Üniversitenin, iç veya dış değerlendirme sonuçlarına göre yapılacak olan iyileştirme eylemlerini, ilgili sorumlularını ve zamanlamasını gösteren aksiyon planlarıdır.

## ***Ölçme ve İzleme Sistemi***

Belirlenen misyon ve hedeflenen vizyona ulaşmak üzere 2012-2016 yıllarını kapsayan bir stratejik plan oluşturulmuş ve performans göstergeleri belirlenmiştir. Bu plan dâhilinde, *fiziksel altyapının geliştirilmesi, bilim ve teknoloji üretilmesi, eğitim ve öğretimin geliştirilmesi, toplumsal gelişime katkı ve üniversitenin güçlü bir kurumsal yapıya dönüştürülmesi* olmak üzere beş stratejik amaç belirlenmiştir. Bu amaçları gerçekleştirmeye yönelik 16 hedef ve hedeflere yönelik 134 faaliyet belirlenmiştir.

Üniversitemiz Senatosunca 05 Haziran 2012 tarihinde onaylanarak uygulamaya konulan Stratejik planımız üniversitemizdeki her türlü faaliyet için esas olmuş ve her yılın sonunda yapılan değerlendirmeler ile amaçlanan hedeflere ulaşıp ulaşılmadığı performans göstergeleri aracılığı ile izlenmiştir. Stratejik planın oluşturulmasında tüm paydaşların katılımının sağlanmasına çalışılmıştır.

## ***Düzeltilici-Önleyici Faaliyetler***

Düzeltilici ve önleyici faaliyetlerin geliştirilmesini sağlamak amacıyla stratejik planda revize işlemlerini gerçekleştirecek bir ekip oluşturulmuştur. Tüm paydaşların katılımı ile 2012 yılının ikinci yarısında stratejik planın revize edilmesi için düzenli toplantılar yapılmıştır. Bu toplantıların ürünü olarak 2013 yılında üniversitemizin 2012-2016 stratejik planında üniversitemizin hedefleri geliştirilmiş ve bu hedeflere yönelik faaliyetler revize edilmiştir.

Komisyon tarafından kalite yönetim sisteminin kurulması ve yönetimi için gerekli organizasyon, dokümantasyon, yürütülecek çalışma ve toplantılar, iç denetim süreci ve iyileştirme faaliyetleri, İstanbul Medipol Üniversitesi Kalite Komisyonu Yönergesi ile detaylı olarak tanımlanmıştır.<sup>1</sup>

## ***Değişim Yönetimi***

Günümüzde rekabetin gittikçe şiddetlenmesi, bütün kurumlarda olduğu gibi üniversiteleri de etkilemektedir. Üniversitelerin, gençlerin geleceğini yönlendirme ve onlara meslek kazandırma gibi bir misyonu olduğundan, eğitimin kalitesine daha çok dikkat edilmesi ve

---

<sup>1</sup> “İstanbul Medipol Üniversitesi Kalite Komisyonu Yönergesi” 14.06.2016 tarihli ve 2016/13-01 sayılı Senato Kararı ile kabul edilerek yürürlüğe girmiştir.

çağımızın ihtiyaçlarına uygun bireyler yetiştirilmesi zorunludur. Her kurum gibi üniversitemizin de başarılı olabilmesi için önceliklerini belirlemek, amaçlarını ve hedeflerini saptamak, bu amaç ve hedeflere odaklanmak, bunları gerçekleştirmek ve amaç ve hedeflerine ne kadar ulaştığını belirlemek için izleme ve değerlendirme yapması da zorunludur.

Bu süreç stratejik planlama ile başlamaktadır. Bütün kademeleri kapsayan ve dış çevredeki değişimlerin göz önünde tutulduğu bir plan oluşturulduğunda, iç ve dış paydaşlarımızın yanında dış çevre koşullarındaki belirsizlikleri tespit etmek ve olabilecek riskleri azaltmak, çevrenin yarattığı fırsatları iyi değerlendirmek için tüm çevre faktörlerini sürekli izlemeye ve onlardaki değişimlerin hemen farkına varılmasına özen gösterilmesi gerekmektedir.

Değişimin en önemli anahtar kelime olduğu günümüzde başarının sırrının değişimi izlemek ve yönetmek olduğu aşikârdır. Bunun için öncelikle bütün çalışanlar, örgütsel değişimi benimseyecek ve özümseyecek şekilde eğitilmekte ve motive edilmektedir.

Bu amaçla en önemli paydaşlarımızdan idari ve akademik personel ile öğrenciler ve öğrenci ailelerinin kurumumuz ve hizmetlerimiz hakkındaki şikayet, memnuniyet ve önerileri anketler veya birebir görüşme yöntemleri ile toplanmakta ve ilgili birim sorumlularınca gerekli düzenlemelere gidilmektedir.

Üniversitemiz akreditasyon çalışmalarına önem vermekte olup 2016 yılı başında Tıp, Diş Hekimliği, Eczacılık Fakültesi ve Sağlık Bilimleri Fakültesinin Sağlık Yönetimi, Hemşirelik, Fizyoterapi ve Rehabilitasyon ile Ortez - Protez programlarında akreditasyon çalışmalarına başlanmıştır. Tıp ve Diş Hekimliği Fakültelerimizdeki çalışmalar için bir aracı kuruluştan eğitim ve danışmanlık hizmeti alınmaktadır. Bu iki fakültemizde akreditasyon için gerekli hedefler ve hedef sorumluları tespit edilmiş olup hedeflere yönelik süreç düzenli olarak yapılan toplantılarla takip edilmektedir. Sağlık yönetimi birimimiz uluslararası akreditasyon için EFMD'nin (European Federation Of Management Development) başvuruya uygunluk ön değerlendirmesi aşamasında (eligibility) bulunmaktadır. Bu aşamadan sonra başvurusunu gerçekleştirecektir. Fizyoterapi ve Rehabilitasyon bölümümüz de uluslararası akreditasyon için ACI (Accrediting Commission International) ile temasa geçmiş, öngörülen koşulları yerine getirmek için komisyonları oluşturmuştur. Ortez-Protez bölümümüz de ISPO (International Society of Prosthetics and Orthotics) nezdinde akreditasyon başvuru sürecini yürütmektedir. Eczacılık Fakültesi ve Sağlık Bilimleri Fakültesi/Hemşirelik bölümümüz ulusal akreditasyon çalışmalarında mesafe kat etmiş olup, oluşturulan komisyonlar marifeti ile gerekli yapısal düzenlemeleri ve program iyileştirmelerini gerçekleştirmişlerdir. Tıp, Diş Hekimliği ve Eczacılık

Fakülteleri ile Hemşirelik bölümümüzün 2017 yılı başında akreditasyon için ilgili kuruluşlara başvuru yapması planlanmaktadır.

### ***Dış Değerlendirme***

Şu ana kadar bir dış değerlendirme yapılmamış olmakla birlikte üniversitemiz YÖK tarafından yapılacak ilk dış denetim için gönüllü olarak aday olmuştur.

## **C. EĞİTİM VE ÖĞRETİM**

### ***Programların Tasarımı ve Onayı***

Programların eğitim amaçlarının belirlenmesinde ve müfredatın (eğitim programının) tasarımında vizyonumuz, misyonumuz ve değerlerimiz doğrultusunda paydaş analizleri ve anketler ile iç ve dış paydaşların görüşleri alınarak amaçlanan mezun profili tanımlanmaktadır. Bir örnek vermek gerekirse Sağlık Bilimleri Fakültemizin Hemşirelik Bölümü tarafından Rektörlüğümüze ve Sağlık Uygulama ve Araştırma Merkezi Müdürlüğümüze müracaatla kendilerinden nasıl bir hemşire profili istendiği sorulmuş ve eğitim programları yapılan öneriler doğrultusunda düzenlenmiştir.

Türkiye Yükseköğretim Yeterlikleri Çerçevesi (TYYÇ)'ne göre öğrencilerin gelecekteki profesyonel hayatlarında ihtiyaç duyacakları bilgi ve becerileri edinmelerini sağlayan programlarımız, öğrenim çıktıları göz önüne alınarak düzenlenmekte ve senato onayı ile yürürlüğe girmektedir.

Fakültelerimize bağlı programların büyük bir çoğunluğunda program yeterlilikleri ve ders çıktıları web sitemizde yayınlanmıştır.

### ***Öğrenci Merkezli Öğrenme, Öğretme ve Değerlendirme***

Tüm programlarımızın AKTS (Avrupa Kredi Transfer Sistemi)'ne uyarlanması sağlanmış ve bu kapsamda tüm programların ders AKTS değerleri belirlenmiştir. Ortak zorunlu dersler ile staj ve uygulamalar da Bologna kriterleri doğrultusunda AKTS kredisi ile kredilendirilmiştir.

Araştırma projeleri, ödevler, sunumlar, laboratuvar uygulamaları öğretim süreçlerinin bir parçası haline getirilerek öğrencilerin öğrenmede aktif bir rol almaları ve farkındalıkları sağlanmaktadır.

Öğrencilerin değerlendirilmesi, öğrenme çıktılarına dayalı olarak şeffaf, adil ve tutarlı bir şekilde yapılmaktadır. Öğrencilere kişisel internet hesaplarından her an ulaşabilecekleri anketlerle öğretim elemanlarını ve dersleri değerlendirme ve geri bildirim imkânı verilmektedir.

Ön lisans ve lisans eğitim ve öğretim yönetmeliğinde üniversitemizde yürütülen eğitim-öğretim ve sınavlara ilişkin esaslar düzenlenmiş ve söz konusu yönetmelik web sitesinde yayınlanmıştır.

Üniversitemizde özel yaklaşım gerektiren öğrenciler (engelli veya uluslararası öğrenciler gibi) için düzenlemeler vardır. Üniversitemiz küresel dinamiklerden haberdar olma ve ortak evrensel değerlerin yayılımını artırma bilinciyle 2012 yılında Avrupa ülkelerini kapsayan Erasmus Değişim Programı'na dâhil olmuştur. Yurt dışından başvuran veya bir eğitim programına kabul edilen öğrencilere yardımcı olmak amacıyla Üniversitemiz bünyesinde Uluslararası Ofis oluşturulmuştur. Akademisyenlerimiz ve ilgili birimler uluslararası öğrencileri bilgilendirmekte, Medipol Üniversitesi'ne kabul edilen öğrencilere gerekli durumlarda rehberlik yapmaktadırlar. Ayrıca değişim programlarıyla üniversitemizin işbirliği içinde bulunduğu yurt dışındaki üniversitelere gitmiş olan öğrencilerimizin güvenli ulaşımı, barınması ve her türlü destek hizmetleri ile onların taleplerine yönelik işlemler uluslararası ofis tarafından yürütülmektedir. Erasmus Programının kurum genelinde ve birimler düzeyinde tanıtılması web sayfası, e-mail, toplantı, seminer vs. ile yapılmaktadır.

Üniversitemiz 2015 yılı içerisinde Erasmus programı kapsamında 34, Farabi programı kapsamında 15 Mevlana Programı kapsamında 2 Yükseköğretim kurumu ile anlaşması bulunmaktadır. Erasmus programı çerçevesinde, 2015 yılı bahar ve güz dönemlerinde 26 yabancı öğrenci üniversitemizde eğitim görmüş, 17 öğrencimiz ise anlaşmalı olduğumuz üniversitelere gitmiştir. Farabi programı çerçevesinde ise 7 öğrenci üniversitemize gelmiş, 3 öğrencimiz ise başka yurtiçi üniversitelere gitmiştir.

Üniversitemizde engelli öğrencilerin öğrenim hayatları boyunca karşılaşılabilecekleri akademik ve sosyal her türlü fiziksel ve psikolojik engeli en aza indirmek ve ihtiyaç duydukları desteği sağlamak amacıyla Sağlık Kültür ve Spor Dairesine bağlı olarak Engelli Öğrenci Birimi oluşturulmuştur. Önümüzdeki dönemde rektörlüğe bağlı ayrı bir birim haline getirilmesi düşünülen Engelli Öğrenci Biriminin faaliyetlerine bu raporun ileriki sayfalarında yer verilmiştir.



## ***Öğrencinin Kabulü ve Gelişimi, Tanınma ve Sertifikalandırma***

Öğrenci kabulü ile ilgili tüm esaslar ön lisans ve lisans eğitim öğretim yönetmeliği ile lisansüstü eğitim ve öğretim yönetmeliğinde düzenlenmiş ve web sitesinde yayınlanmıştır.

Yeni öğrencilerin kuruma/programa uyumlarının sağlanması için kanun, yönetmelik ve yönergeler çerçevesinde, öğrencilerle ilgili işleri zamanında, hızlı ve eksiksiz yapmayı, öğrencilere üniversite tanıtımından kayıt aşamasına, öğrencilikten mezuniyet sonrası döneme kadar destek olmayı ilke edinen Öğrenci İşleri Daire Başkanlığı tüm öğrencilere hizmet vermektedir.

Üniversitemize kayıt yaptıran öğrencilere yönelik her eğitim yılı başında bilgilendirici ve yönlendirici oryantasyon programları düzenlenmekte ve öğrencilere referans olarak kullanmaları amacı ile “Öğrencinin El Kitabı” adı altında bir kitapçık verilmektedir. Bu kitapçıkta üniversitemizi tanıtıcı bilgiler yanında eğitim öğretime ilişkin esaslar başlığı altında ders kaydından sınavlara ve sınavların değerlendirme usullerine kadar ihtiyaç duyulan her türlü bilgi yer almaktadır. Ayrıca üniversitemizin öğrencilerine sunduğu hizmetler tanıtılmakta ve ihtiyaç halinde başvurabilecekleri iletişim adresleri ve sorumlu kişilerin isimleri toplu bir şekilde sunulmaktadır.

Üniversitemizde eğitim gören her öğrencinin bir danışman öğretim elemanı bulunmaktadır. Danışman öğretim elemanları öğrencilerimizin eğitim ile ilgili her türlü sorununa çözüm bulmak ve hatta kişisel sorunları ile de ilgilenmek için görevlendirilmişlerdir. Ancak öğrencilerimiz ile danışman öğretim elemanlarımız arasında arzu ettiğimiz düzeyde bir iletişim sağlanamamıştır. Danışmanlık sistemimizin geliştirilmesi ile ilgili çalışmalar planlanmaktadır.

Başarılı ve üstün nitelikli öğrencilerin üniversitemizi tercih etmelerini sağlamak için fakülte ve bölümlere burslu öğrenci kontenjanları tahsis edilmektedir. Öğrencilerinin tamamının tam burslu olduğu programlarımız da bulunmaktadır. Tam burslu olarak eğitim gören öğrencilerimizin bursları, disiplin cezası ve devamsızlık nedeniyle yıl kaybı dışında kesilmemektedir. Yine eğitim kalitesini arttırmak ve öğrencilerimizi motive etmek için tüm programlardaki her sınıfın en başarılı öğrencisi takip eden yılı ücretsiz olarak, sınıf ikincisi %50 indirimli olarak, sınıf üçüncüsü %25 indirimli olarak okumaktadır. Bu öğrencilerin tam burslu öğrenci olması durumunda kendilerine her yıl belirlenen miktarda harçlık verilmektedir.

Çift Ana Dal ve Yan Dal Programları ile öğrencilere ücretsiz ikinci bir diploma ve sertifika edinme imkânı sunulmaktadır. Ayrıca başarılı öğrencileri ödüllendirmek ve önünü açmak için yetenekli lisans öğrencilerine lisans eğitimleri sırasında yüksek lisans ve doktora

eđitimlerine bařlayabilmeleri iin doktora ve yksek lisans btnleřik programlarımız bulunmaktadır.

niversite dıřından alınan derslerin kredi not transferlerinde eřdeęerliklere iliřkin ynerge, ift anadal ve yan dal lisans program ynergesi ve yatay geiř ile ilgili ynergeler web sitesinde yayınlanmıřtır.

### ***Eđitim-đretim Kadrosu***

đrenci sayımızdaki artıřla birlikte akademik kadromuz da hızla artıř gstermiřtir. Bir nceki yıla gre đretim yesi sayımız %141 artıř ile 413'e toplam đretim elemanı sayısı %161 artıř ile 752'ye ulařmıřtır. đretim yesi bařına dřen đrenci sayısı 27, đretim elemanı bařına dřen sayı ise 15'tir. đretim elemanlarımızın sayısal dađılımı ařađıdaki tabloda gsterilmiřtir.

### **đretim Elemanlarının Akademik Birimlere Gre Sayısal Dađılımı**

<b>Akademik Birimin Adı</b>	<b>Prof.Dr.</b>	<b>Do.Dr.</b>	<b>Yrd. Do.Dr.</b>	<b>đr.Gr.Dr.</b>	<b>đr.Gr.</b>	<b>Okut.</b>	<b>Arř.Gr.</b>	<b>Uzman</b>	<b>Toplam</b>
<b>Tıp Fakltesi</b>	50	32	58		3		86		229
<b>Uluslararası Tıp Fakltesi</b>	6		6	2	1				15
<b>Sađlık Bilimler Fakltesi</b>	11	7	22		8		7		55
<b>Diř Hekimliđi Fakltesi</b>	4	4	31				26		65
<b>Eczacılık Fakltesi</b>	2	1	4				6		13
<b>Hukuk Fakltesi</b>	3	5	11				8		27
<b>Gzel Sanatlar Tasarım ve Mimarlık Fakltesi</b>	2	1	13				2		18
<b>İnsan ve Toplum Bilimleri Fakltesi</b>	5		11				3		19
<b>Mhendislik ve Dođa Bilimleri Fakltesi</b>	3	1	13	1	4		2		24
<b>İřletme ve Ynetim Bilimleri Fakltesi</b>	1	6	17		5		7		36
<b>Eđitim Fakltesi</b>	1		2		1		1		5
<b>Sađlık Bilimleri Yksekokulu</b>	2	4	14				3		23
<b>Meslek Yksekokulu</b>	1	4	30	2	34				71
<b>Sađlık Hizmetleri Meslek Yksekokulu</b>		1	24	3	44			1	73
<b>Adalet Meslek Yksekokulu</b>					4				4
<b>Sosyal Bilimler Meslek Yksekokulu</b>				1	31	3			35
<b>Hazırlık Koordinatrlđ</b>						40			40
<b>Toplam</b>	<b>91</b>	<b>66</b>	<b>256</b>	<b>9</b>	<b>135</b>	<b>43</b>	<b>151</b>	<b>1</b>	<b>752</b>

Yeni fakültelerin ve programların açılması, öğrenci sayısındaki hızlı artış, akademik personel sayısındaki artış önemli göstergeler olmasına rağmen, bu hızlı artışla eş zamanlı olarak verilen eğitimin niteliğini ve öğrencilerin yetkinliğini artırmanın da gerekli olduğunun bilincindeyiz. Bu amaca yönelik olarak tüm fakülte ve programlarımızın akredite olmasını amaçlıyoruz.

Öğretim elemanı seçiminde titiz davranılmakta ve alanlarında uzman öğretim üyelerinin ders vermesi veya konuk öğretim üyesi olarak derslere katılması sağlanmaktadır. Üniversitemize özgü öğretim üyeliğine atanma ve yükseltme ile ilgili herhangi bir kriter belirlenmemiş olup, öğretim elemanlarının atanmalarında ve yükseltmelerinde Öğretim Üyeliğine Yükseltme ve Atanma Yönetmeliği ile Vakıf Yükseköğretim Kurumları Yönetmeliğinin 23. Maddesi hükümleri uygulanmaktadır.

Eğitim açısından eksiklik görülen alanlarda ders vermek üzere, her öğretim yılı başında Yükseköğretim Kanununun 40/a maddesi uyarınca farklı üniversitelerden öğretim üyesi görevlendirilmektedir.

Eğitim-öğretim kadrosunun mesleki gelişmelerini sürdürmek ve öğretim becerilerini iyileştirmek görevini üstlenen Sürekli Eğitim Merkezi, mevcut çalışanların bilgi ve becerisini artırmaya yönelik eğitimler başta olmak üzere farklı alanlarda ve özellikle de sağlık ara elemanı yetiştirmeye yönelik kurslar düzenlemektedir.

Ulusal ve uluslararası bilimsel dergilerde İstanbul Medipol Üniversitesi adresli yayın sayısını arttırmak ve Üniversite bünyesinde yürütülen çalışmaların Ulusal ve Uluslararası kongrelerde sunumunu sağlamak için Ulusal ve Uluslararası kongrelerde sunulan İstanbul Medipol Üniversitesi adresli bildirimlere (sözlü, poster, video) ve bilimsel dergilerde yayımlanan İstanbul Medipol Üniversitesi adresli yayınlara teşvik ödülü verilmektedir. Eğitim-öğretim kadrosuna ayrıca kamu üniversitelerinde olduğu gibi ek ders ücreti de ödenmektedir. Üniversitemizde görev yapan öğretim elemanları her yıl akademik performansa konu alan faaliyetlerini (Eğitim, akademik ve bilimsel faaliyetler, üniversiteye katkı ve idari hizmetler gibi) gösteren bir belgeyi doldurur ve ilgili birim yöneticisine teslim ederler. Öğretim elemanlarının tüm faaliyetlerinden en az 300 puan alması istenmektedir.

### ***Öğrenme Kaynakları, Erişilebilirlik ve Destekler***

Üniversitemiz, eğitim-öğretimin etkinliğini arttıracak öğrenme ortamlarını (derslik, bilgisayar laboratuvarı, kütüphane, toplantı salonu, programın özelliğine göre atölye, klinik,

laboratuvar, sergi alanı, bireysel çalışma alanı, vb.) yeterli ve uygun donanıma sahip olacak şekilde planlanmakta ve gerçekleştirilmektedir.

Üniversitemizde 2015 yılı sonu itibarıyla 8.500 m<sup>2</sup> araştırma alanı, 13.391 m<sup>2</sup> eğitim alanı, 59. 000 m<sup>2</sup> kapalı alan ve 36. 300 m<sup>2</sup> açık alan mevcut olup öğrenci başına düşen toplam kapalı alan 5,35 m<sup>2</sup> açık alan ise 3,29 m<sup>2</sup> dir. Bu alanlarda kullanılan donanımın son teknolojiye uygun, gelişmiş araçlar olmasına özen gösterilmektedir. (Detaylı bilgi için bkz. **Ek-1**)

Üniversitemizin her yerleşkesinde bir kütüphane bulunmaktadır. Haliç kampüsünde 150 m<sup>2</sup> lik bir alanda 10.000 ciltlik raf kapasitesi, Kavacık kampüsünde 240 m<sup>2</sup> lik alanda 22.000 ciltlik raf kapasitesi ve Medipol Üniversitesi Hastanesinde 100 m<sup>2</sup> lik alanda 3.000 ciltlik raf kapasitesi mevcut olup öğrencilerimiz ve çalışanlarımız her üç kütüphaneden de istifade edebilmektedirler. Kütüphanelerimiz eğitim, öğretim ve araştırma programlarını destekleyen, öğretim elemanları, öğrenciler ve diğer araştırmacıların bilgi ve belge ihtiyaçlarını karşılayan ve dünyadaki gelişmeleri yakından takip eden bir alt yapıya sahiptir. Koleksiyon geliştirme politikamız, basılı kaynakların yanında elektronik yayınlara ve veri tabanlarına kampüs içinden ya da kampüs dışından uzaktan erişim sağlanmasına önem vermektedir. Kütüphane ve Dokümantasyon Daire Başkanlığımız “Yordam Otomasyon Sistemi”ni kütüphane programı olarak kullanmaktadır. Otomasyon sistemine bağlı olarak katalog tarama ve kütüphane web sayfası aktif haldedir. Kütüphanemizin üniversitelerce ücretsiz olarak sunulan veri tabanı hizmetlerine ek olarak 24 adet veri tabanına üyeliği bulunmaktadır. Veri tabanlarına üniversitemiz araştırmacılarının talepleri doğrultusunda yeni üyelikler sağlanmaktadır.

Destek Hizmetleri Daire Başkanlığı Üniversitemizin tüm altyapı ve ulaşım hizmetleri ile yapı ve emlak işlerini yürütmek; gerekli olan araç, gereç, mal ve malzemenin teminini sağlamak amacıyla kurulmuştur.

Bilgi Teknolojileri Daire Başkanlığı, eğitim, öğretim ve araştırmalara destek olacak yazılımların temin edilmesi, bakımının yapılması, sürdürülmesi ve geliştirilmesi görevini yürütmektedir. Bilgi teknolojilerinin eğitim ve öğrenimde kullanılmasının yanında derslerin görsel ve işitsel olarak kaydını ve takibini sağlayacak teknik çalışmaları yürütmek, bilgi işlem altyapısının bakım ve idamesini sağlamak, bilgi teknolojileri kullanan idari ve akademik birimler arasında koordinasyonlu çalışma ortamını sağlamak sorumluluğundadır. Üniversitemizin tüm bilgi işlem çalışmalarının planlanması, gerekli teknik ve idari altyapının kurulması, yönetimi ve sağlıklı işletilmesi verdiği hizmetler arasındadır.

Sürekli Eğitim Merkezi, Üniversitenin lisans ve lisansüstü programları dışında eğitim programları düzenleyerek Üniversite personelinin, öğrencilerin, çeşitli meslek grubu mensuplarının ve diğer katılımcı bireylerin bilgi ve becerilerini arttırmak, mesleki kariyerlerini desteklemek ve Üniversitenin kamu, özel sektör ve uluslararası kuruluşlarla işbirliğinin geliştirmek için faaliyetlerde bulunmaktadır.

İstanbul Medipol Üniversitesi Sağlık, Kültür ve Spor Dairesi Başkanlığı, 2547 Sayılı Yükseköğretim Kanununun 46. ve 47. maddeleri, 124 Sayılı Yükseköğretim Üst Kuruluşları ve Yüksek Öğretim Kurumlarının İdari Teşkilatı hakkında Kanun Hükmünde Kararnamenin 32. maddesi ve Yükseköğretim Kurumları Mediko-Sosyal Sağlık, Kültür ve Spor İşleri Dairesi Uygulama Yönetmeliğinde görev ve sorumlulukları ayrıntıları ile belirlenen bir birim olup, öğrencilerin sosyal, kültürel, danışma ve rehberlik ile spor ihtiyaçlarını karşılayan bir hizmet birimi ve aynı zamanda eğitim-öğretimin desteklenmesi amacıyla bu alanda uygulama ve incelemelerin yapıldığı bir uygulama dairesidir.

### **Sunulan Hizmetler:**

#### ***Engelli öğrencilere Yönelik Hizmetler***

Üniversitemizde engelli öğrencilerin öğrenim hayatları boyunca karşılaşılabilecekleri akademik ve sosyal her türlü fiziksel ve psikolojik engeli en aza indirmek ve ihtiyaç duydukları desteği sağlamak amacıyla oluşturulan Engelli Öğrenci Birimi çalışmalarına devam etmektedir. Bu kapsamda engelli öğrencilerin yaşamlarını kolaylaştırmak için fiziksel alt yapının uygun hale getirilmesi çalışmalarına devam edilmektedir. İlgili öğretim üyeleri engelli öğrenciler konusunda bilgilendirilerek derslerde ve sınavlarda kendilerine destek verildi. Destekleyici öğrenci sistemi ile her engelli öğrenciye kendi sınıfından bir gönüllü arkadaş (partner) belirlenerek günlük yaşamlarında ve derslerinde kolaylık sağlanmaya çalışıldı. Bu öğrencilerin aileleri ile de toplantılar yapılarak psikolojik destek terapileri uygulandı. Öğrencilerimizin engelli öğrenci kongrelerine katılımları sağlanarak toplum ile entegrasyonlarının sağlanmasına çalışıldı.

#### ***Barınma hizmeti***

Üniversitemize ait kız ve erkek yurtları Kavacık Yerleşkesinde bulunmaktadır. Mevcut kız öğrenci yurtlarımızın kapasitesi 575'tir. 70 öğrenci kapasiteli erkek öğrenci yurdumuz apart daire şeklinde olup apart daireler 6 veya 7 kişilik olmak üzere iki tiptir.

### ***Sağlık Hizmetleri***

Üniversitenin Haliç ve Kavacık Yerleşkelerinin her birinde öğrencilere acil müdahale, ilaç temini ve birinci basamak sağlık hizmetlerinin verildiği klinik bulunmaktadır. Kliniklerde birer hemşire devamlı olarak görev yapmakta, uzman klinik doktoru ise farklı günlerde her iki yerleşkede de hizmet vermektedir. İleri tetkik ve tedavi gerektiren hallerde ise öğrenciler kurum hastanelerine yönlendirilmektedir. Sevk işlemleri yine klinikler tarafından yapılmaktadır.

### ***Yemek Hizmetleri***

Üniversitenin her iki yerleşkesinde de personel ve öğrencilerin yararlandıkları yemekhaneler bulunmaktadır. Haliç yerleşkesinde bulunan 250 kişilik yemekhane personel ve öğrenciler tarafından ortak kullanılmakta, Kavacık Yerleşkesinde ise 150 kişilik personel ve 350 kişilik öğrenci yemekhanesi bulunmaktadır. Yemek hizmeti özel catering firmaları tarafından verilmektedir. Yemekler diyetisyenler tarafından kontrol edilmekte ve bir kişinin günlük alması gereken kalori miktarı göz önünde tutularak münüler düzenlenmektedir.

### ***Ulaşım hizmeti***

Üniversitenin yerleşkeleri ve uygulama/staj eğitimlerinin yapıldığı hastaneler arasında servis hizmeti verilmektedir.

### ***Psikolojik danışmanlık desteği***

Birimin amacı, gençlerin gerek okullarında gerek okul dışındaki hayatlarında karşılaştıkları psikolojik, sosyal, kültürel ve akademik problemlere erken müdahale etmek, öğrencilere destek olmak, sorunlarla nasıl baş edebileceklerini keşfetmelerine, kendi iç dünyalarına bakmalarına yardımcı olmak ve bunun üstesinden gelebilmek için beceriler kazandırmak ve uygun görüldüğünde psikiyatriste yönlendirmektir.

Kültürel, sportif ve sanatsal etkinliklerin düzenlenmesi ve faaliyetlere katılım her geçen yıl artarak devam etmektedir. Öğrenci kulüpleri, faaliyet alanları olan bilimsel ya da kültürel aktiviteleri yürütürken etkinliklerinin bir kısmını sosyal projelere ayırmak konusunda son derece duyarlı davranmaktadırlar. Bu duyarlılığın başlıca sebebi genel olarak tüm dünyada Sivil Toplum Kuruluşlarının popülerleşmesinin yanında, üniversitemizin kurulduğu ilk yıldan itibaren yürüttüğü faaliyetlerin pek çoğunda sorumluluk vurgusunun yapılmasıdır. Genel olarak yapılan projeler şenlik, kampanya ve kermeslerle gelir sağlanması ve elde edilen aynı ve maddi gelirlerin ihtiyaç sahiplerine ulaştırılması (ilaç toplama ve kan bağışı) şeklindedir.

Sunulan hizmetlerin/desteklerin kalitesi, etkinliđi ve yeterliliđi stratejik planlama alıřmalarının ve performans programı hazırlıklarının koordinasyonu amacıyla kurulmuř olan Strateji Geliřtirme Dairesi Bařkanlıđı tarafından takip edilmektedir.

### ***Programların Srekli izlenmesi ve Gncellenmesi***

İ paydařların (đrenciler ve alıřanlar) ve dıř paydařların (iřveren, iř dnyası ve meslek rgt temsilcileri, mezunlar, vb.) srece katılımı sađlanarak programın gzden geirilmesi ve deđerlendirilmesi konusunda, i paydařların katılımı anketlerle sađlanmaktadır. Henz geliřme ařamasında olan Mezunlar derneđimiz aracılıđıyla elde edeceđimiz dıř paydař kapsamındaki alıřma ve iř dnyasına ynelik bilgiler programlarımızın izlenmesi ve gncellenmesinde kullanılacaktır. İřverenler tarafından mezunlarımızın istihdamına ynelik bir deđerlendirme henz yapılmamıřtır.

Programların eđitim amalarına iliřkin hedeflerine ulařtıđını ve đrenciler ile toplumun ihtiyalarına cevap verdiđini izlemek ve lmek iin mezunlar derneđi ile ilgili oluřturulacak izleme ve deđerlendirme sisteminin aktif olarak kullanılması ok nemlidir. İstanbul Medipol niversitesi 2010 yılında lisans dzeyinde eđitim-đretim faaliyetine bařlamıř olup ilk mezunlarını 2013-2014 eđitim yılı sonunda ve ikinci dnem mezunlarını da 2014-2015 eđitim dneminin ardından vermiřtir. İlk mezunların verilmesinin ardından Eylül 2014'te kurulan Medipol niversitesi Mezunlar Derneđi (MEDİMED) niversite ile mezunlar arasında kpr kurmayı ve mezunların yařam boyu eđitim-đretim ve iř hayatındaki srelerini takip etmeyi kendisine misyon edinmiřtir. niversitemizden mezun olan đrencilerin sayısı sınırlı sayıda olduđu iin dernek henz beklenen aktiviteyi gsterememekte ve desteđi verememektedir.

niversitelerin en temel  iřlevi eđitim-đretim, bilimsel arařtırma ve toplumsal kalkınmaya destek vermektir. niversitemiz, bir eđitim ve đretim kurumu olarak varoluř sebebinin gerektirdiđi sorumluluk erevesinde Trkiye'nin toplumsal geliřimi ve kalkınmasında kendi payına dřen devleri yapma bilincindedir. Bu amala, arařtırma laboratuvarlarımız kamu ve zel sektrdeki tm arařtırmacıların kullanımına sunulmakta ve yine đretim yelerimiz sanayi kuruluřlarından gelen arařtırma ve geliřtirme isteklerine olumlu yanıt vermektedirler.

### ***Eđitim-đretim Srelerinin Deđerlendirilmesi***

zdeđerlendirme anketinde eđitim đretim sreci 15 farklı anket sorusu ile deđerlendirilmiřtir. niversitenin genel deđerlendirmesi dikkate alındıđında *Engelli đrencilere*

*sunulan hizmetlerin yeterliliği ve uluslararası öğrenci değişim programlarına öğrenci katılımının yeterliliği* kriterlerinde çalışanlarımızın büyük bir çoğunluğu **fikrim yok** seçeneğini işaretlemişlerdir. Bu sonuç yapılan çalışmaların personelimize yeterince duyurulmadığını düşündürmektedir. Bunların dışında kalan 13 kriterin tamamında ise çalışanlarımız bu süreç ile ilgili olarak **beklenen düzeyde** olduğumuzu ifade etmişlerdir. (Detaylı tablo için bkz.**Ek-4**)

## **D. ARAŞTIRMA VE GELİŞTİRME**

### ***Araştırma Stratejisi ve Hedefleri***

Üniversitemizin Stratejik Planında yer alan ikinci stratejik amacı “*İleri düzeyde araştırma faaliyetleri ile uluslararası literatürde yer alacak ve insan yaşamına olumlu katkı sağlayacak yeni bilgileri üretmek*” şeklindedir. Bu amaca erişmek için belirlenen stratejik hedefler ise şunlardır:

- Üniversitenin bilimsel araştırma altyapısını geliştirmek.
- Ulusal ve uluslararası bilimsel dergilerde İstanbul Medipol Üniversitesi adresli yayın sayısını artırmak
- Üniversite bünyesinde yürütülen çalışmaların ulusal ve uluslararası kongrelerde sunumunu sağlamak.
- Üniversite bünyesinde bilimsel araştırma projeleri yapılmasını sağlamak.

Üniversitemizin araştırma stratejisi bütünsel ve çok boyutlu olarak ele alınmıştır. Fakülteler arası işbirliği ve disiplinler arası projeler desteklenmektedir. Hem temel araştırma hem de uygulamalı araştırmalara destek verilmektedir.

İstanbul Medipol Üniversitesi, eğitim öğretim faaliyetlerini yürütürken öğrencilerinin araştırma geliştirme çalışmalarına katılmasına destek vermektedir. Üniversitemiz yaptığı araştırma faaliyetlerinde toplumsal fayda kriterine özel bir yer ve öncelik vermektedir. Örnek verilecek olursa, Türkiye tarihinde depremin yarattığı olumsuz etkileri göz önünde bulundurarak Mühendislik Fakültesi öncülüğünde yürütülen proje ve akademik çalışmalarda afet zamanlarında haberleşme güvenliği alanına yönelik çok müstesna çalışmalar yürütülmektedir.

Üniversitemiz yerel kalkınma ajansı olan İSTKA ve TÜBİTAK projeleri ile kalkınma hedeflerine yönelik araştırmalar yapmaktadır. Yapılan araştırmalar bölgesel/ulusal açıdan değerlendirildiğinde ekonomik ve sosyo-kültürel yapıya katkısı olan araştırmalardır. Örnek olarak İSTKA’ya yapılan ortez-protez projesi ile yeni iş imkanları yaratılmak istenmiştir.



Kurum olarak yapılan arařtırmalarda etik deęerler konusunda gereken hassasiyetin gsterilmesi iin etik kurullar oluřturulmuřtur. İntihali nlemeye ynelik yazılımlarımız da mevcuttur. niversitemizin etik kurulları drt bařlıkta toplanmaktadır: Giriřimsel Olmayan Klinik Arařtırmalar Etik Kurulu, Hayvan Deneyleri Yerel Etik Kurulu, Klinik Arařtırmalar Etik Kurulu ve Sosyal Bilimler Bilimsel Arařtırmalar Etik Kurulu.

İstanbul Medipol niversitesi'nde grevli ve ğretim elemanlarına yaptıkları bilimsel alıřmaların ulusal ve uluslararası dzeyde yayınlanmasını teřvik etmek zere akademik teřvik programı uygulanmaktadır. Bilimsel yayın teřvik esasları ve miktarları Mteveli Heyeti tarafından belirlenmektedir. Teřvik edilen bilimsel faaliyetler kalite ltne gre maddi ve manevi dllerle buluřmaktadır. dllendirilen arařtırmacılar tm niversite personeline duyurulmakta ve sosyal kabul ve onurlandırma ile arařtırma faaliyetlerinde devamlılık saęlanmaya alıřılmaktadır. 2015 yılında 708 adet bilimsel faaliyete teřvik verilmiřtir. Bilimsel toplantılar hari teřvik edilen bilimsel yayın sayısı 596, bildiri sayısı ise 112'dir.

İstanbul Medipol niversitesi 8 Ocak 2013 tarihli Senato kararı ile Bilimsel arařtırma projelerinin kabul ve desteklenmesi, izlenmesi ve sonulandırılması ile ilgili esasları belirleyen bir ynergeyi yrrlęe koymuřtur. Sz konusu ynergede, proje hazırlama kılavuzu, bařvuru formu, hakem deęerlendirme formu, szleřme, ara rapor, sonu raporu gibi uygulama ilkeleri belirlenmiřtir. Sz konusu kural ve kriterler yıllık bazda gzden geirilmektedir.

İstanbul Medipol niversitesi bnyesinde kurulan Teknoloji Transfer Ofisi (TTO) bir ynetici ve 8 uzman ile ğretim yelerine rehberlik hizmeti sunmaktadır. ğretim yeleri ve arařtırmacılarından talep olduęu takdirde bire bir danıřmanlık ve rehberlik hizmeti verilmektedir. Ayrıca e-posta yoluyla arařtırma fırsatları, son bařvuru tarihleri, bařvuru řartları kurum iinde periyodik olarak duyurulmaktadır. niversite bnyesinde Teknoloji Transfer Ofisi'nin kurulmuř olması ve ileride kurulacak patent ofisi ile arařtırma ncelikleri kapsamındaki faaliyetler iin gerekli fiziki/teknik altyapının ve mali kaynakların oluřturulmasına ve uygun řekilde kullanımına ynelik politikalara sahip olacaęımızı syleyebiliriz.

niversitemiz henz ok geen ve henz yolun ok bařında bulunduęu iin doktora programlarımızdan mezun olan ğrencimiz bulunmamaktadır. lkemizin ihtiyacı olan kaliteli akademisyenlerin retim srecinde yer alması iin niversitemizin en az 3-4 yıllık zamana ihtiyacı bulunmaktadır.

İstanbul Medipol niversitesi ynetimince disiplinler arası iřbirlięinin nemi vurgulanmaktadır. Bu amala niversitemizin amiral gemisi konumundaki saęlık birimleri ile eř

güdümlü proje ve arařtırmalar yapılması teşvik edilmektedir. Örnek vermek gerekirse, Sosyal Bilimler Enstitüsü bünyesinde Hukuk Fakültesinin desteęi ile Saęlık Hukuku yüksek lisans ve doktora programları açılmıştır. Aynı enstitü bünyesinde İşletme ve Yönetim Bilimleri Fakültesinin desteęi ile Saęlık Ekonomisi yüksek lisans programının açılıř süreci devam etmektedir.

Üniversitemiz kaynakların etkin/verimli kullanımını saęlamak ve ilave kaynak temin edebilmek için iç/dıř paydařlarla işbirlięini ve kurum dıřından kaynak teminini TTO saęlamaktadır. Dıřarıdan saęlanan mevcut dıř destek (proje desteęi, baęıř, sponsorluk vb.) kurumun stratejik hedefleri ile uyumlu ve artan miktardadır.

Üniversitemizde, arařtırma faaliyetlerinin etik kurallara uygun olarak yürütülmesini saęlamak için alanına göre dört farklı etik kurul oluşturulmuř ve öğretim üyelerince gerçekleştirilecek bilimsel faaliyetlerde etik kurul onayı alınmasının ön řart olduęu beyan edilmiştir. Fikir ve sanat eserleri kanununun gereęi olarak üniversitemizde sadece lisanslı yazılım programları kullanılmaktadır. Yine intihal olaylarını önleyebilmek için “iThenticate” ve “Turnitin” programları satın alınarak uygulamaya konulmuřtur.

Üniversitemiz, arařtırma bileřeni ile ilgili hedefleri kapsamında ihtiyaç duyulan kaynakların devamlılıęını kendi öz kaynaklarına ilaveten kamu ve sanayi kuruluşlarına sunulan nitelikli projeler ile saęlamaktadır.

Üniversitemiz, işe alınan/atanan arařtırma personelinin gerekli yetkinlięe sahip olmasını ilgili kiřinin bilimsel ve akademik geçmiři ile iş deneyiminin deęerlendirilmesi sonrasında kurum içi görüřmeler ve sınavlarla saęlamaktadır. İşe bařlayan personel mevcut teşvik sistemi çerçevesinde hep daha ileriye yönelme ve kendini geliştirme konularında haklı sebepleri ve itici güçleri duyumsamaktadır. Arařtırma kadrosunun yaptıęı yayınlar ve aldıęı projeler takip edilerek yetkinlikleri ölçümlenmektedir. Arařtırma kadrosunun yetkinlięinin geliştirilmesi ve iyileřtirmesi için arařtırmacıların kurum dıřı etkinliklere katılmalarına izin verilmektedir.

Atama ve yükseltme sürecinde arařtırmacının yaptıęı bilimsel yayınlar, atıflar ve alınan projeler göz önüne alınmaktadır. Her arařtırmacı başına fakültelerin kendi belirledięi hedefler mevcuttur. Öğretim üyesi alımında arařtırma hedeflerinin sürdürülebilirlięi göz önünde bulundurularak adayların arařtırma potansiyeline öncelik verilmektedir.

Üniversitenin arařtırma performansı verilere dayalı ve periyodik olarak ölçülmekte ve deęerlendirilmektedir. Medipol Üniversitesi'nin bilgi işlem sistemi MEBİS üzerinden yıllık yayın/arařtırma performansını gösteren raporlar üretilmektedir.

Medipol Üniversitesi henüz çok genç olduğu için Doktora program sayısı arzu edilen düzeyde değildir. Kurumun mevcut araştırma faaliyetleri üniversitenin vizyon, misyon ve diğer ana hedefleriyle senkronize olacak şekilde tasarlanmaktadır.

Üniversitemizde bilimsel araştırmaların değerlendirilmesi ve kalitesinin geliştirilmesine yönelik olarak Bilimsel Araştırma Projeleri (BAP) komisyonu ve Teknoloji Transfer Ofisi (TTO) görev yapmaktadır. Üniversitemiz bütçesinden desteklenmesi istenen çalışmalar, ilgili komisyonlarca değerlendirilmekte ve araştırmacılara gerekli uyarılar yapılmaktadır. Kamu ve Sanayi Kuruluşlarına yapılacak olan proje başvurularında ise TTO araştırmacılara destek vermekte ve projenin eksiksiz ve mükemmel şekilde sunulması sağlanmaktadır. Projelerin izlenme sürecinde de bu birimlerimiz etkin olarak faaliyet göstermektedir.

Üniversitemiz araştırma performansını sürekli olarak takip etmekte, kurum hedeflerine ulaşması için yeni hedefler geliştirmektedir. AR-GE alanındaki proje, yayın ve sanayi işbirliğini arttırmak TTO'nun görevleri arasındadır. TTO'nun en önemli hedeflerinden biri Girişimci ve Yenilikçi Üniversite Endeksi sıralamasında üst sıralara çıkmaktır. Yine URAP derecelenmesinde yer almak hedeflerimiz arasındadır. Üniversitemizin araştırma, geliştirme ve yenilik faaliyetleri için kat ettiği ilerleme, TÜBİTAK tarafından 2012 yılından itibaren ölçülmeye başlanan Girişimci-Yenilikçi Üniversite Endeksi esas alınarak yapılmaktadır. Bu çerçevede, bu endekste yer alan göstergelerimize ait değerler 2014 ve 2015 yılları için aşağıdaki tabloda yer almaktadır.

Boyut	Gösterge	2014	2015
Boyut 1: Bilimsel ve Teknolojik Araştırma Yetkinliği	1.1. Bilimsel yayın sayısı	77	596
	1.2. Atıf sayısı	235	498
	1.3. Ar-Ge ve yenilik destek programlarından alınan proje sayısı	11	26
	1.4. Ar-Ge ve yenilik destek programlarından alınan fon tutarı	1.980.691 TL	3.440.548 TL
	1.5. Ulusal ve uluslararası bilim ödülü sayısı	0	1
	1.6. Doktoralı mezun sayısı	0	0
Boyut 2: Fikri Mülkiyet Havuzu	2.1. Patent başvuru sayısı	0	1
	2.2. Patent belge sayısı	0	0
	2.3. Faydalı model/endüstriyel tasarım belge sayısı	0	0
	2.4. Uluslararası patent başvuru sayısı	0	0

Boyut 3: İşbirliği ve Etkileşim	3.1. Üniversite-sanayi işbirliğinde yapılan Ar-Ge ve yenilik projeleri sayısı	0	1
	3.2. Üniversite-sanayi işbirliğinde yapılan Ar-Ge ve yenilik projelerinden alınan fon tutarı	0	120.778 TL
	3.3. Uluslararası işbirliği ile yapılan Ar-Ge ve yenilik proje sayısı	0	4
	3.4. Uluslararası Ar-Ge ve yenilik işbirliklerinden elde edilen fon tutarı	27.000 TL	263.055 TL
	3.5. Dolaşımdaki öğretim elemanı/öğrenci sayısı	40	59
Boyut 4: Girişimcilik ve Yenilikçilik Kültürü	4.1. Lisans ve lisansüstü seviyesinde girişimcilik, teknoloji yönetimi ve inovasyon yönetimi ders sayısı	5	33
	4.2. Teknoloji Transfer Ofisi, teknopark, kuluçka merkezleri ve TEKMER'lerin yönetiminde tam zaman çalışan kişi sayısı	1	8
	4.3. Teknoloji Transfer Ofisi yapılanmasının varlığı	1	1
	4.4. Üniversite dışına yönelik düzenlenen girişimcilik, teknoloji yönetimi ve inovasyon yönetimi eğitimi/sertifika programı sayısı	0	6
Boyut 5: Ekonomik Katkı ve Ticarileşme	5.1. Akademisyenlerin teknoparklarda, kuluçka merkezlerinde, TEKMER'lerde ortak veya sahip olduğu faal firma sayısı	1	0
	5.2. Üniversite öğrencilerinin ya da son beş yıl içinde mezun olanların teknoparklarda, kuluçka merkezlerinde, TEKMER'lerde ortak veya sahip olduğu faal firma sayısı	0	1
	5.3. Akademisyenlerin teknoparklarda, kuluçka merkezlerinde, TEKMER'lerde ortak veya sahip olduğu firmalarda istihdam edilen kişi sayısı	0	0
	5.4. Lisanslanan patent/faydalı model/endüstriyel tasarım sayısı	0	0

## **E. YÖNETİM SİSTEMİ**

### ***Yönetim ve İdari Birimlerin Yapısı***

Kurumun, yönetim ve idari yapılanmasında Stratejik Yönetim Anlayışı benimsenmiştir. “2012-2016 Stratejik Planı” bu anlayış çerçevesinde oluşturulmuştur. Stratejik Planda yer alan hedeflerin gerçekleşip gerçekleşmediğini her yıl performans kriterlerine göre değerlendirilmekte ve faaliyet raporları ile izlenmektedir. Faaliyet raporlarımız hedeflerimizde meydana gelen sapmaları ve bunların gerekçelerini ortaya koymaktadır. Üniversitemizin ilgili birimleri şu anda “2017-2021 Stratejik Planı” üzerine çalışmalar yürütmektedir.

Üniversitemizin idari yapılanması 2809 sayılı Yükseköğretim Kurumları Teşkilatı Kanununa göre oluşturulmuştur.

### ***Kaynakların Yönetimi***

Üniversitemiz, insan kaynaklarının yönetimi için akademik ve idari birimlerin katılımıyla birimler arası ilişkileri geliştirmek ve kurumsal aidiyeti geliştirmek adına, her hafta rektörün de katılımı ile ortak toplantılar düzenlemektedir. Bu toplantılarda kişisel gelişim seminerleri verilmekte, bilgi ve tecrübe paylaşımında bulunmaktadır.

Üniversitemizin her yıl düzenlemiş olduğu memnuniyet anketinde akademik ve idari personelin iş ortamıyla ilgili memnuniyetini ölçen sorular sorulmaktadır. Öz değerlendirme raporunda değerlendirilen anket sonuçları ışığında, üniversitemizin ilgili birimlerince gerekli iyileştirmeleri yapılmaya çalışılmaktadır.

Her eğitim yılı başında uyum eğitimi adı altında üniversitemizde bilgilendirme ve yönlendirme (oryantasyon) eğitimleri verilmektedir. Tüm öğretim elemanlarının katıldığı bu toplantılarda yönetmelikler, eğitimde ölçme ve değerlendirme sistemleri, MEBİS kullanımı, yeni akademik yılda yapılması planlanan etkinlikler konularında bilgi verilmekte ve ihtiyaç duyulan bilgiler bir kitapçık halinde katılımcılara takdim edilmektedir.

Üniversitemizin idari ve destek hizmetleri sunulan birimlerinde görev alan personelin eğitim ve liyakatlerinin üstlendikleri görevlerle uyumunu sağlamak için öncelikle ilk atamada işe ve birime uygun nitelikli eleman seçilmesine dikkat edilmektedir. Göreve yeni başlayan idari personele hizmetin özelliğine göre eğitimler verilmektedir.

Mali kaynakların etkin yönetiminin sağlanması için mali hesaplar her yıl bağımsız yeminli mali müşavir tarafından denetlenip raporlanmaktadır. Hazırlanan rapor daha sonra Yükseköğretim Kurumu'na sunulmaktadır.

Üniversitemizin taşınırları ilgili birim tarafından kayıt altına alınarak Maliye Bakanlığı'nın ilgili mevzuatına göre demirbaş defterine kaydedilmektedir.

Taşınmazlar kurumun ihtiyacı durumunda satın alma ve kiralanma yoluyla temin edilmektedir. Üniversitemizin şu anki mevcut taşınmazları arasında Kavacık'ta 2 ayrı alana yayılan kampüs, Haliç'te 1 adet hizmet binası, İstanbul'un çeşitli ilçelerinde sağlık uygulama ve araştırma merkezine bağlı 5 adet sağlık kuruluşumuz bulunmaktadır.

### ***Bilgi Yönetim Sistemi***

Eğitim, araştırma ve atama faaliyetleri ile sürece ilişkin verileri toplamak, analiz etmek ve raporlamak üzere üniversitemiz tarafından geliştirilen Medipol Eğitim Bilgi Sistemi (MEBİS) kullanılmaktadır. Analiz ve raporlama özelliklerini geliştirmek adına programda sürekli iyileştirmelere gidilmektedir. MEBİS'in; öğrenci işleri, öğretim elemanları, insan kaynakları ve finans için farklı modülleri bulunmaktadır. Öğrenci işleri ile ilgili olan bölümde kayıt, danışman atama, ders seçimi, muafiyet, mezuniyet işlemleri, sınavlar, mazeret, itiraz, isteğe bağlı ders seçimi vb işlemler yapılabilmektedir. İnsan kaynakları ve finans işleri kendi birimleri ile ilgili kayıtlarını MEBİS üzerinden gerçekleştirmektedirler. Öğrenci ve Öğretim elemanlarımızda bu sistem üzerinden sınavlarını, not takiplerini, devamsızlık durumunu ve danışmanlık ile ilgili işlemlerini takip edebilmektedirler.

Kurumsal faaliyetlere yönelik bilgiler her yıl ağustos ve aralık aylarında toplanmaktadır. Ağustos ayındaki veriler Yükseköğretim Kurumu tarafından yapılan olağan denetime kaynak oluşturmak üzere vakıf denetim raporu için, Aralık ayındaki veriler ise üniversitenin yıllık faaliyet raporu ve öz değerlendirme raporunda kullanılmak üzere toplanmaktadır.

### ***Kamuoyunu Bilgilendirme***

Kurum, topluma karşı sorumluluğunun gereği olarak, eğitim-öğretim ve araştırma-geliştirme faaliyetlerini de içerecek şekilde yürüttüğü faaliyetlerinin tümüyle ilgili güncel verileri (mali bilgiler hariç) her yıl web sitesinde ilan edilmesi yoluyla kamuoyu ile paylaşmaktadır.

### ***Yönetimin Etkinliği ve Hesap Verilebilirliği***

Üniversitede 2015 yılında kalite sisteminin geliştirilmesi için Kalite Komisyonu oluşturulmuş ve ölçme ve izleme çalışmalarını yürütmek üzere bu komisyon görevlendirilmiştir. Üniversitemiz, kalite konusunda Türkiye'nin öncü üniversitelerinden biri olan Sakarya

Üniversitesinden kalite çalışmaları ile ilgili destek almaktadır. Üniversitemiz tüm süreçleri olduğu gibi yönetsel ve idari süreçleri de geliştirmek adına ölçme ve değerlendirme sistemini kurmak ve geliştirmek kararlılığındadır. Bu amaçla Yükseköğretim Kalite Kurulunun dış değerlendirme süreçleri ile ilgili yayınladığı 5 yılda bir üniversitelerde gerçekleştirilmesi planlanan dış denetim için öncü kurumlardan olma isteğindedir. Bu denetimi mevcut durumumuzun tespit edilmesi için bir fırsat olarak görüyoruz.

Akademik ve idari personelin üniversitenin yönetim anlayışı ile ilgili görüşleri Üniversitemiz tarafından her yıl uygulanan ve sonuçları Özdeğerlendirme Raporu'nda yayınlanan anket çalışmasında ortaya konulmuştur. Üniversitenin yönetim anlayışı ilgili olarak toplamda 34 farklı kriter üzerine sorular sorulmakta ve üç farklı alan üzerinden değerlendirmeler istenmektedir. Bu alanlar şunlardır: (a) İdari süreçler ve destek süreçlerinin değerlendirilmesi, (b) yönetsel (davranışsal) özelliklerin değerlendirilmesi ve (c) Yönetimsel (yapısal) özelliklerin değerlendirilmesi. Geçtiğimiz yılın anket sonuçları ile karşılaştırıldığında, bu yılın anket sonuçları 34 kriterin 29'unda iyileşme olduğuna işaret etmektedir. (Detaylı bilgi için bkz. **Ek-5, Ek-6, Ek-7**)

## **F. SONUÇ VE DEĞERLENDİRME**

### ***Yönetim Sistemi***

Kurumun, yönetim ve idari yapılanmasında Stratejik Yönetim Anlayışı benimsenmiştir. “2012- 2016 Stratejik Planı” bu anlayış çerçevesinde oluşturulmuştur. 2013 yılında revize edilen stratejik plandaki stratejik hedefler performans göstergeleri aracılığı ile her yıl takip edilmekte ve sonuçlar yıllık faaliyet raporları ile kamuoyu ile paylaşılmaktadır. Bu değerlendirme başarılı ve başarısız olduğumuz alanları görmemizi sağlamak ve gelecek için alacağımız kararlarda yol gösterici olmaktadır. Üniversitemizin ilgili birimleri şu anda “2017-2021 Stratejik Planı” üzerine çalışmalar yürütmektedir.

Üniversitemiz, insan kaynaklarının yönetimi için akademik ve idari birimlerin katılımıyla birimler arası ilişkileri geliştirmek ve kurumsal aidiyeti geliştirmek adına, her hafta “Geleneksel Perşembe Toplantıları” adı altında ortak toplantılar düzenlemektedir.

Her yıl düzenlenen memnuniyet anketinde akademik ve idari personelin iş ortamıyla ilgili memnuniyetini ölçen sorular sorulmaktadır. Öz değerlendirme raporunda yer alan anket sonuçları ışığında, üniversitemizin ilgili birimlerince gerekli iyileştirmeler yapılmaya çalışılmaktadır.

Mali kaynakların etkin yönetilebilmesi için bağımsız mali müşavirlerce denetlenen mali hesaplar her yıl Yükseköğretim Kurumu'na sunulmaktadır.

Üniversitemizin taşınır varlıkları ilgili birim tarafından kayıt altına alınarak demirbaş defterlerine kaydedilmekte, taşınmazlar ise ihtiyaç durumunda satın alma veya kiralama yoluyla temin edilmektedir.

Her türlü faaliyet ve sürece ilişkin verileri toplamak, analiz etmek ve raporlamak üzere üniversitemiz tarafından geliştirilen Medipol Eğitim Bilgi Sistemi (MEBİS) kullanılmakta ve bu sistemi geliştirmek adına sürekli iyileştirilmelere gidilmektedir.

Kurumsal iç ve dış değerlendirme sürecine yönelik bilgiler, Yükseköğretim Kurumu tarafından yapılan olağan denetime kaynak oluşturmak üzere her yıl ağustos ve aralık aylarında toplanmaktadır. Kurum ayrıca mali bilgiler hariç olarak faaliyetlerinin tümüyle ilgili raporları her yıl web sitemizde kamuoyu ile paylaşmaktadır.

2015 yılında üniversitede kalite sisteminin geliştirilmesi için Kalite Komisyonu oluşturulmuştur. Üniversitemiz YÖK denetim kurulunun üniversitelerde gerçekleştirdiği dış denetim için öncü kurumlardan olma isteğindedir.

### ***Eğitim ve Öğretim***

Üniversitenin eğitim ve öğretim faaliyetlerinin stratejik amaçlara, ulusal ve uluslararası kriterlere uygunluğu sürekli bir gelişme göstermektedir. Bu çalışmalar çerçevesinde 2010 yılında oluşturulan Bologna Eşgüdüm Komisyonu'nun katkılarıyla fakültelerimize bağlı tüm programların ders çıktıları web sitesinde yayınlanmış ve yine tüm programların Avrupa Kredi Transfer Sistemi (AKTS)'ye adaptasyonu gerçekleştirilmiştir.

Küresel çapta gelişen dinamiklerden hem öğrencileri hem de öğretim elemanlarını faydalandırma hedefi ile Erasmus, Farabi ve Mevlana Değişim Program'larına katılım sağlanmıştır.

Eğitim ve öğretim faaliyetleri çerçevesinde 2015 yılı itibarı ile üniversitenin Haliç ve Kavacık yerleşkelerinde 4.141 ön lisans, 5.933 lisans, 814 yüksek lisans ve 127 doktora olmak üzere toplam 11.017 öğrenciye hizmet verilmiştir. Öğrencilerin katılım sağladığı bilimsel aktivitelerde ise proje, sunum ve araştırma faaliyetleri olarak toplam 96 faaliyet belirlenmiştir. Bu da söz konusu alanda üniversitenin hızla geliştiğinin bir diğer göstergesidir.

Artan öğrenci sayısına paralel olarak öğretim elemanı sayısı da arttırılmış ve tüm akademik programların akreditasyon çalışmaları da başlatılmıştır. Üniversite bünyesinde kurulu



bulunan Sürekli Eğitim Merkezi (SEM) ile de farklı alanlarda kurslar düzenlenerek hem çalışanların bilgi ve becerisi yükseltilmeye çalışılmakta hem de özellikle sağlık alanında ara eleman yetiştirilmesi hedeflenmektedir.

Artan öğrenci sayısına paralel olarak öğrencilerin barınma ihtiyaçları, sağlık hizmetleri, yemek hizmetleri, ulaşım hizmetleri ve psikolojik danışmanlık hizmetleri de arttırılmış ve çağdaş bir üniversitenin gereklerine adapte edilmeye çalışılmıştır.

### ***Araştırma ve Gelişme***

İstanbul Medipol Üniversitesi'nin Stratejik Plan belgesinde araştırma stratejileri ve hedefleri belirtilmiştir. Bu hedefler her stratejik planlama döneminde İMU Kalite Komisyonu tarafından gözden geçirilmektedir.

Kurumun araştırma stratejisi bütünsel ve çok boyutlu olarak ele alınmıştır. İstanbul Medipol Üniversitesi hem temel araştırma hem de uygulamalı araştırmalara destek vermektedir. Eğitim öğretim faaliyetlerini yürütürken öğrencilerinin araştırma geliştirme çalışmalarına katılmasına destek vermektedir. Üniversitemiz yaptığı araştırma faaliyetlerinde toplumsal fayda kriterine özel bir yer ve öncelik vermektedir. Ayrıca kurum yerel kalkınma ajansı olan İSTKA ve TÜBİTAK projeleri ile kalkınma hedeflerine yönelik araştırmalar yapmaktadır. Dolayısıyla bölgesel/ulusal açıdan değerlendirildiğinde yapılan araştırmaların ekonomik ve sosyo-kültürel katkısı olduğu söylenebilmektedir.

Araştırma fırsatları ile ilgili kurum içi gerekli bilgi paylaşımı üniversite bünyesinde kurulan Teknoloji Transfer Ofisi ile sağlanmaktadır. Üniversitemiz, kaynakların etkin/verimli kullanımını sağlamak ve ilave kaynak temin edebilmek için iç/dış paydaşlarla işbirliğini ve kurum dışından kaynak teminini TTO aracılığı ile teşvik etmekte ve ortak projeleri desteklemektedir.

İstanbul Medipol Üniversitesi, araştırmacıların kurum dışı etkinliklere katılmasına izin vermektedir. Araştırmacıların yaptığı yayınlar ve alınan projeler yıllık olarak yapılan performans değerlendirilmesinde göz önüne alınmaktadır.

## EKLER

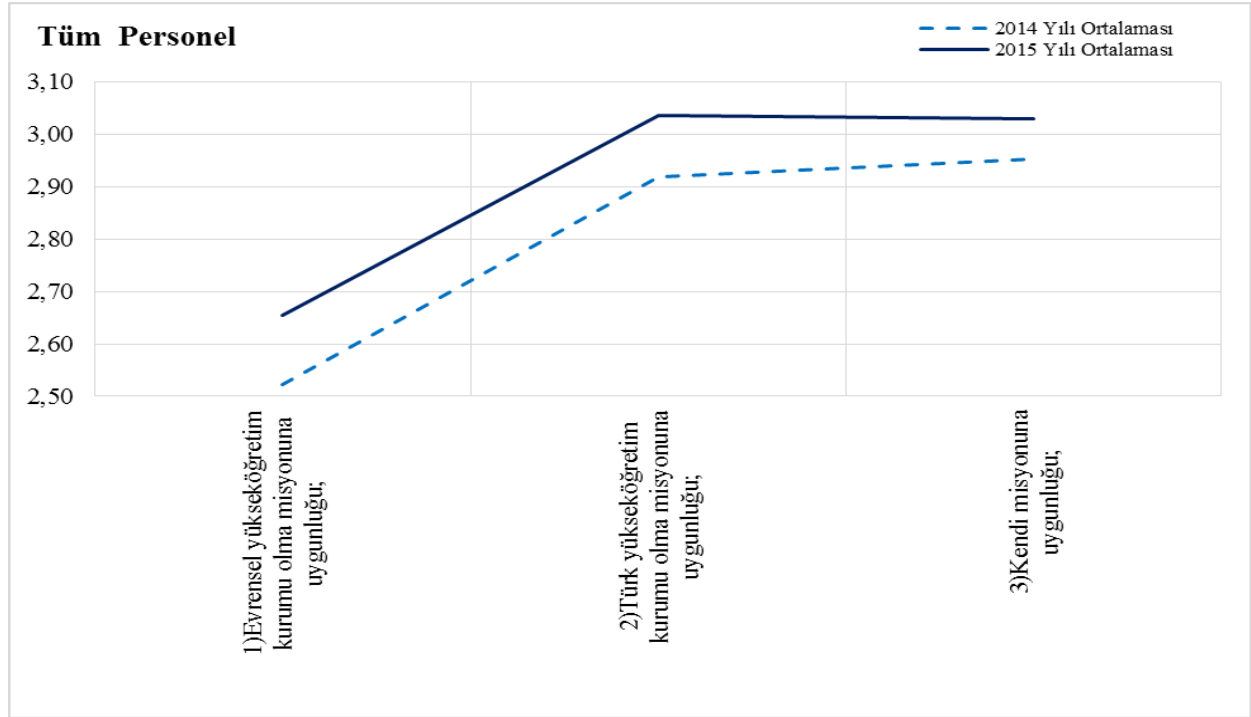
### EK 1:

Tablo 1: Kurumsal Bilgiler (Öğrenci, İdari Personel, Akademik Personel, Altyapı, Kütüphane, Bilimsel Faaliyetler)

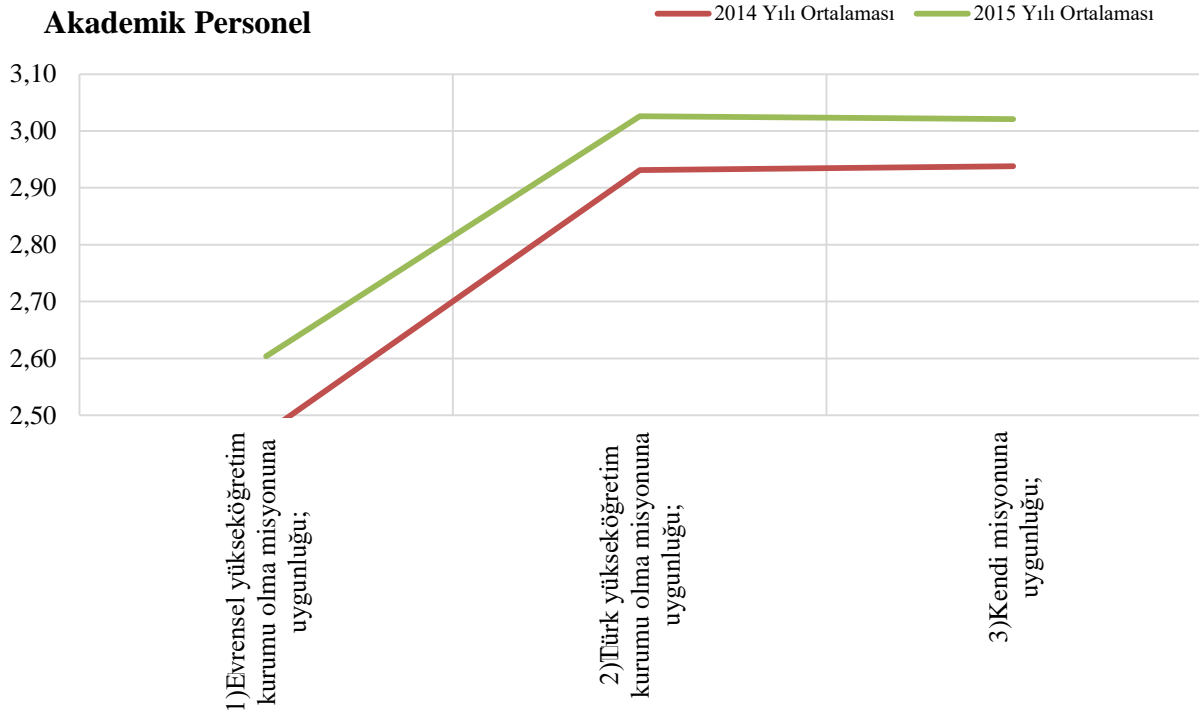
<b>ÖĞRENCİ SAYILARI</b>	<b>2011</b>	<b>2012</b>	<b>2013</b>	<b>2014</b>	<b>2015</b>
<b>Toplam Öğrenci Sayısı</b>	382	885	2.977	4.776	11.017
Ön Lisans	-	-	456	813	4.143
Lisans	382	885	2.321	3.428	5.933
Yüksek Lisans	-	-	200	487	814
Doktora	-	-	-	48	127
Yabancı Uyruklu	25	40	63	61	292
<b>PERSONEL SAYILARI</b>					
Akademik Personel	52	226	345	445	752
İdari Personel	45	170	257	688	901
İdari Personel/Öğrenci Oranı	0,12	0,19	0,09	0,14	0,08
İdari Personel/Akademik Personel Oranı	0,78	0,75	0,74	1,55	1,20
<b>AKADEMİK BİRİMLER</b>					
Fakülte Sayısı	4	5	7	9	12
Yüksekokul Sayısı	-	-	-	-	1
Meslek Yüksekokulu Sayısı	-	1	2	2	4
Enstitü Sayısı	-	1	3	3	4
<b>Toplam Program Sayısı</b>					
Ön Lisans	-	8	17	18	57
Lisans	7	8	8	17	46
Yüksek Lisans	-	-	13	22	28
Doktora	-	-	2	9	16
<b>ALT YAPI</b>					
Eğitim Alanları (Derslik vb) (m2)	1.171	1.171	4.491	6.291	13.391
Araştırma Alanları (Lab. vb.) (m2)	572	572	1.333	8.500	8.500
Toplam Kapalı Alan (m2)	9.000	9.000	41.800	41.800	59.000
Toplam Açık Alan (m2)	3.500	3.500	41.500	41.500	36.300
Öğrenci Başına Düşen Toplam Kapalı Alan (m2)	24	10,16	14,04	8,75	5,35
Öğrenci Başına Düşen Toplam Açık Alan (m2)	9,2	3,95	13,9	8,68	3,29
<b>KÜTÜPHANE KAYNAKLARI</b>					
Toplam Kitap Sayısı	2.292	4.418	6.101	16.454	19.332
Veri Tabanı Üyeliği	8	8	12	19	24
Kütüphane Fiziki Alan (m2)	150	380	380	490	490
<b>BİLİMSEL FAALİYETLER</b>					
Bilimsel Yayın Sayısı	28	39	51	215	596
Bilimsel Toplantılara Katılım (Ulusal)	50	45	242	214	306
Bilimsel Toplantılara Katılım (Uluslararası)	12	51	68	56	172
Proje Sayısı	5	13	8	13	68

## Ek-2. Yükseköğretim Misyonunu Başarma Performansı

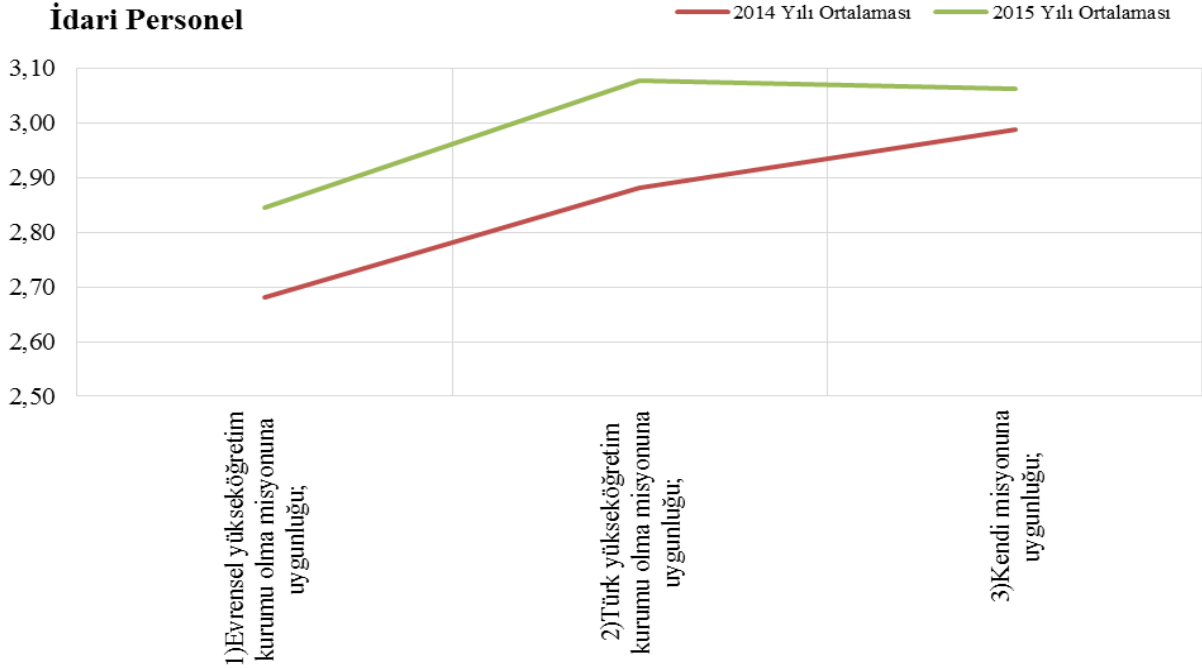
Anket Soruları		2014						2015					
		Tüm Personel		Akademik Personel		İdari Personel		Tüm Personel		Akademik Personel		İdari Personel	
		Mean (F-)	Mode (F+)	Mean (F-)	Mode (F+)	Mean (F-)	Mode (F+)	Mean (F-)	Mode (F+)	Mean (F-)	Mode (F+)	Mean (F-)	Mode (F+)
1	Evrensel yükseköğretim kurumu olma misyonuna uygunluğu;	2,52	3,00	2,47	3,00	2,68	3,00	2,65	3,00	2,60	3,00	2,84	3,00
2	Türk yükseköğretim kurumu olma misyonuna uygunluğu;	2,92	3,00	2,93	3,00	2,88	3,00	3,04	3,00	3,03	3,00	3,08	3,00
3	Kendi misyonuna uygunluğu;	2,95	3,00	2,94	3,00	2,99	3,00	3,03	3,00	3,02	3,00	3,06	3,00



## Akademik Personel



## İdari Personel

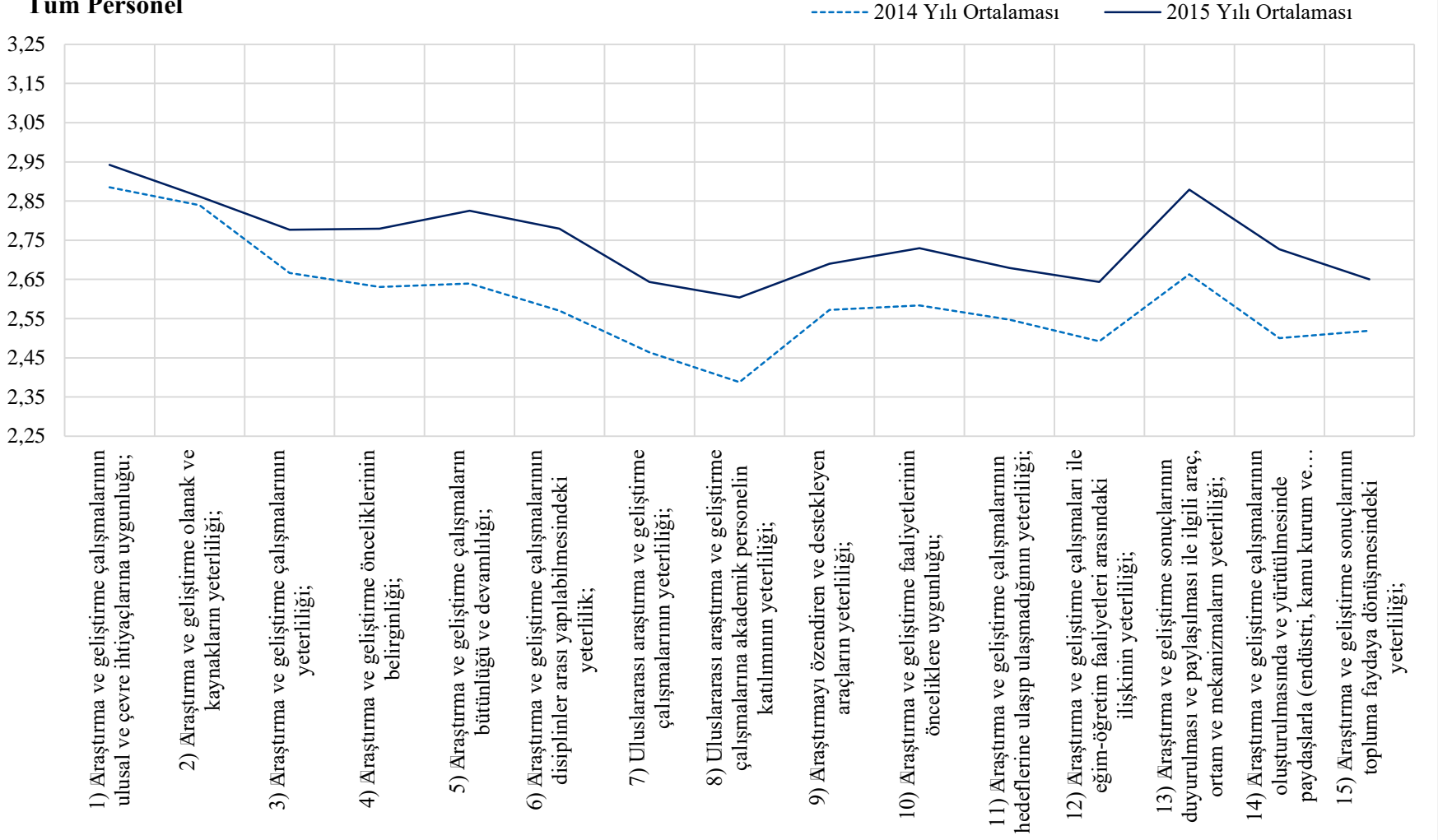


### Ek-3: Araştırma-Geliştirme

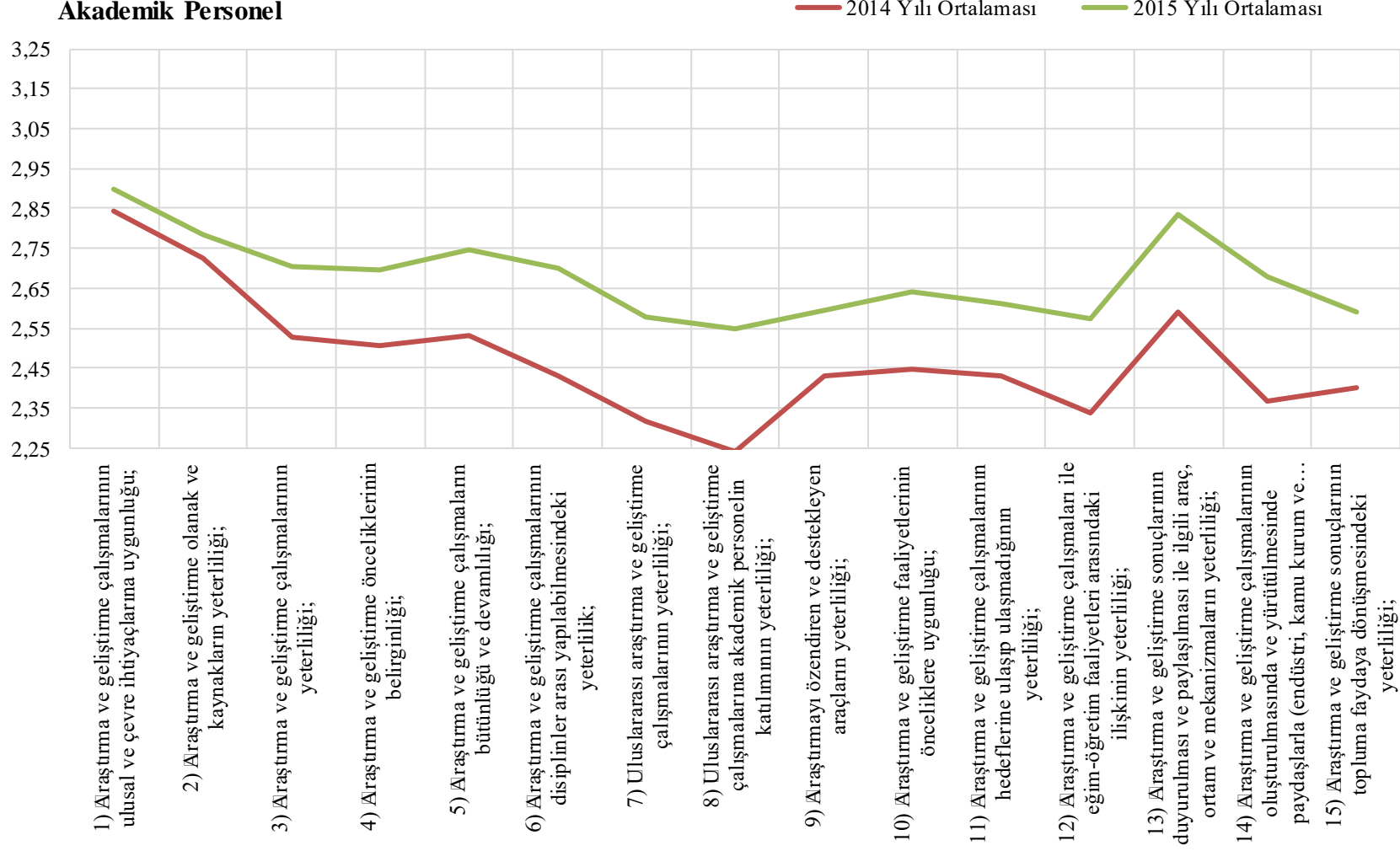
Anket Soruları		2014						2015					
		Tüm Personel		Akademik Personel		İdari Personel		Tüm Personel		Akademik Personel		İdari Personel	
		Mean (F-)	Mode (F+)	Mean (F-)	Mode (F+)	Mean (F-)	Mode (F+)	Mean (F-)	Mode (F+)	Mean (F-)	Mode (F+)	Mean (F-)	Mode (F+)
1	Araştırma ve geliştirme çalışmalarının ulusal ve çevre ihtiyaçlarına uygunluğu;	2,88	3,00	2,84	3,00	3,02	0,00	2,94	3,00	2,90	3,00	3,12	3,00
2	Araştırma ve geliştirme olanak ve kaynakların yeterliliği;	2,84	3,00	2,72	3,00	3,19	3,00	2,86	3,00	2,78	3,00	3,18	3,00
3	Araştırma ve geliştirme çalışmalarının yeterliliği;	2,67	3,00	2,53	3,00	3,07	0,00	2,78	3,00	2,70	3,00	3,08	3,00
4	Araştırma ve geliştirme önceliklerinin belirginliği;	2,63	3,00	2,51	3,00	2,99	0,00	2,78	3,00	2,69	3,00	3,14	3,00
5	Araştırma ve geliştirme çalışmalarının bütünlüğü ve devamlılığı;	2,64	3,00	2,53	3,00	2,94	0,00	2,82	3,00	2,74	3,00	3,17	3,00
6	Araştırma ve geliştirme çalışmalarının disiplinler arası yapılabilmesindeki yeterlilik;	2,57	3,00	2,43	2,00	2,98	0,00	2,78	3,00	2,70	3,00	3,11	0,00
7	Uluslararası araştırma ve geliştirme çalışmalarının yeterliliği;	2,46	0,00	2,32	2,00	2,90	0,00	2,64	3,00	2,58	3,00	2,94	0,00
8	Uluslararası araştırma ve geliştirme çalışmalarına akademik personelin katılımının yeterliliği;	2,39	0,00	2,24	2,00	2,82	0,00	2,60	3,00	2,55	3,00	2,85	0,00
9	Araştırmayı özendiren ve destekleyen araçların yeterliliği;	2,57	3,00	2,43	2,00	3,03	0,00	2,69	3,00	2,59	3,00	3,14	0,00
10	Araştırma ve geliştirme faaliyetlerinin önceliklere uygunluğu;	2,58	3,00	2,45	3,00	3,03	0,00	2,73	3,00	2,64	3,00	3,11	0,00
11	Araştırma ve geliştirme çalışmalarının hedeflerine ulaşmış olup olmadığına yeterliliği;	2,55	0,00	2,43	3,00	2,93	0,00	2,68	3,00	2,61	3,00	2,97	0,00

12	Araştırma ve geliştirme çalışmaları ile eğitim-öğretim faaliyetleri arasındaki ilişkinin yeterliliği;	2,49	3,00	2,34	2,00	3,02	0,00	2,64	3,00	2,57	3,00	2,96	0,00
13	Araştırma ve geliştirme sonuçlarının duyurulması ve paylaşılması ile ilgili araç, ortam ve mekanizmaların yeterliliği;	2,66	3,00	2,59	3,00	2,89	0,00	2,88	3,00	2,83	3,00	3,06	3,00
14	Araştırma ve geliştirme çalışmalarının oluşturulmasında ve yürütülmesinde paydaşlarla (endüstri, kamu kurum ve kuruluşlar, sivil toplum kuruluşları vb.) kurulan yapısal ilişkilerin yeterliliği;	2,50	0,00	2,37	0,00	2,89	0,00	2,73	3,00	2,68	3,00	2,91	0,00
15	Araştırma ve geliştirme sonuçlarının topluma faydaya dönüşmesindeki yeterliliği;	2,52	0,00	2,40	0,00	2,86	0,00	2,65	3,00	2,59	3,00	2,87	0,00
16	Araştırma ve geliştirme sonuçlarının kuruma/birime fayda olarak (ekonomik, itibar vb.) dönmesindeki yeterliliği;	2,61	0,00	2,47	0,00	3,00	0,00	2,77	3,00	2,71	3,00	2,97	0,00

## Tüm Personel

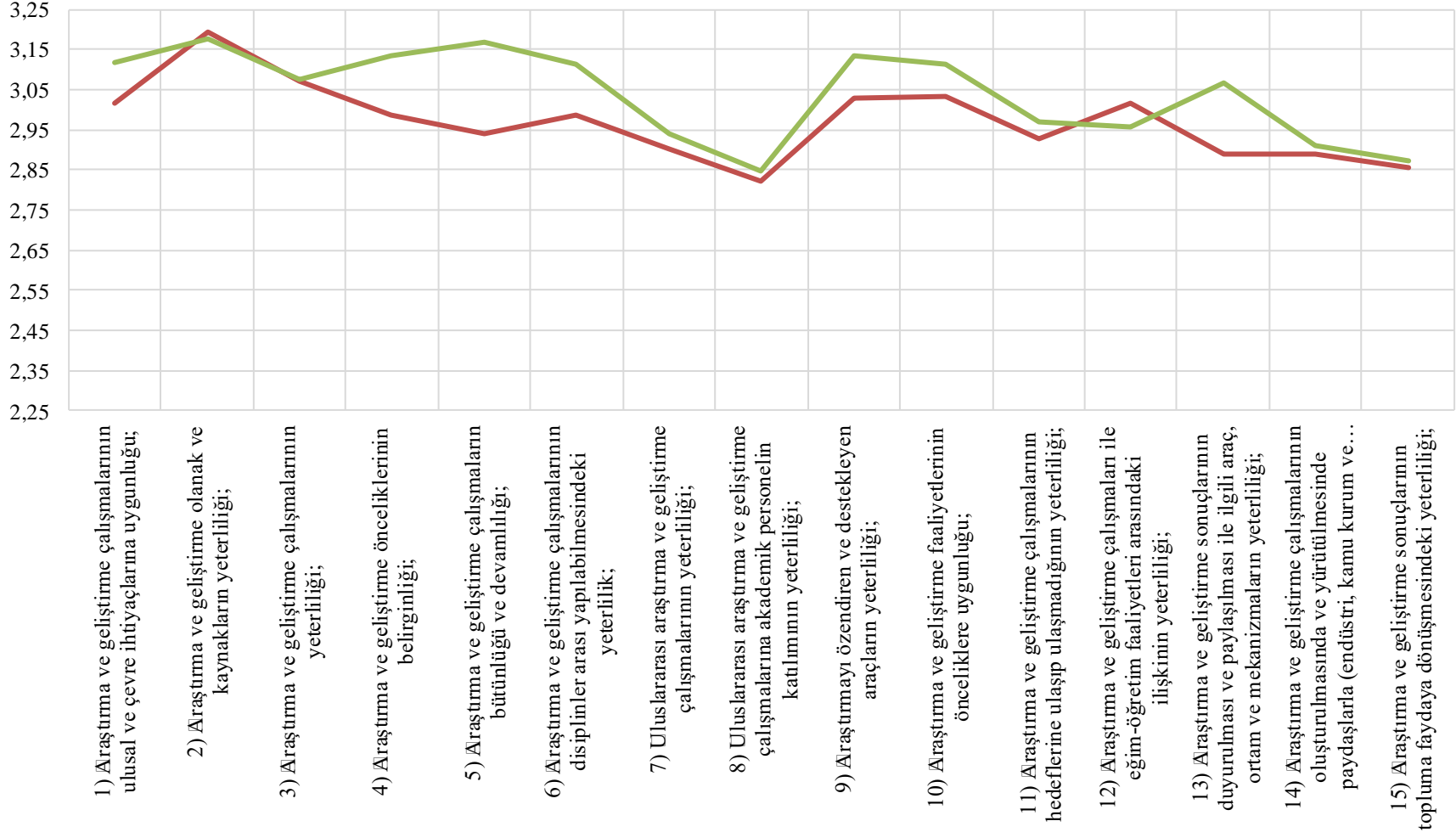


## Akademik Personel





## İdari Personel

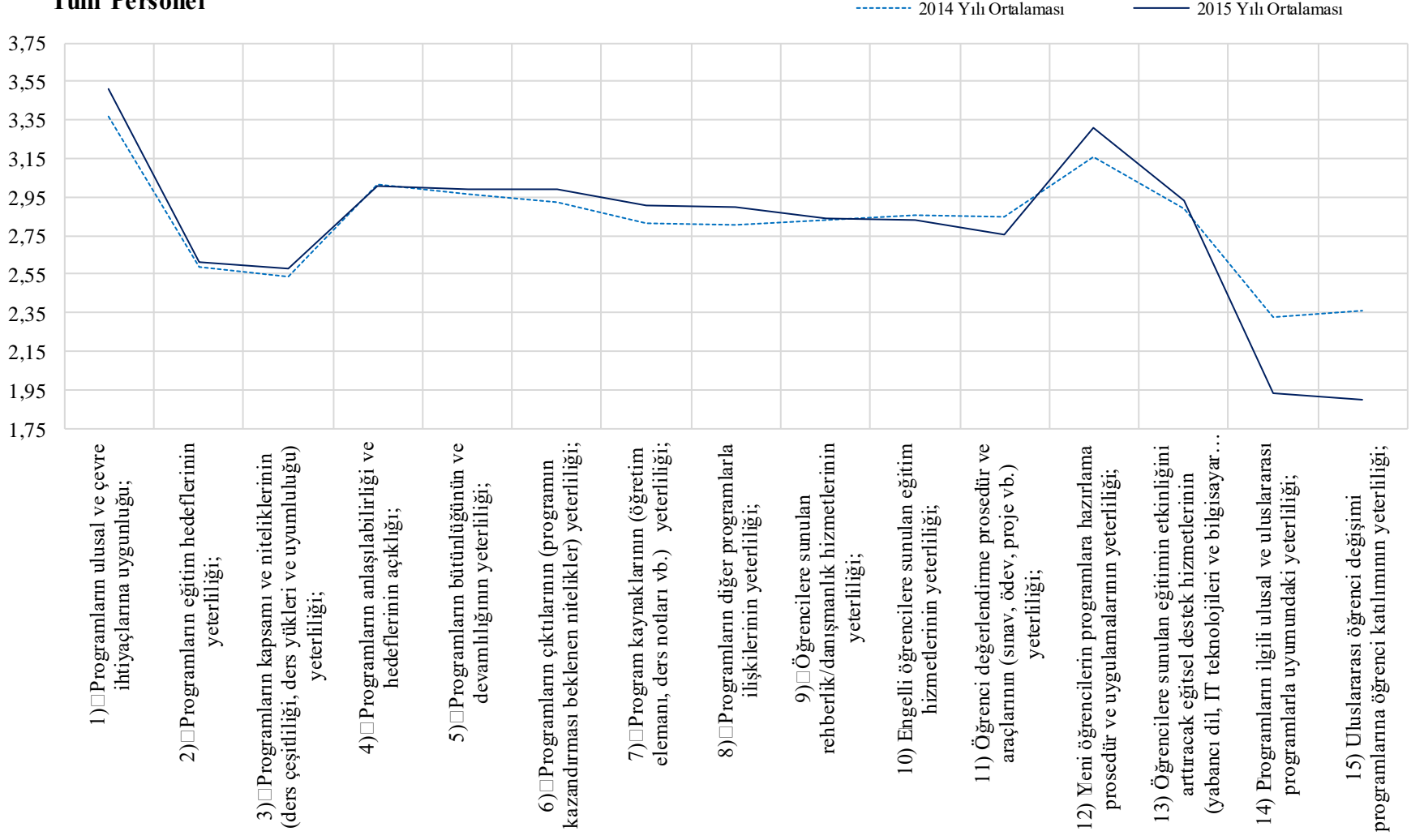


**Ek-4 Eğitim Öğretim Süreçleri**

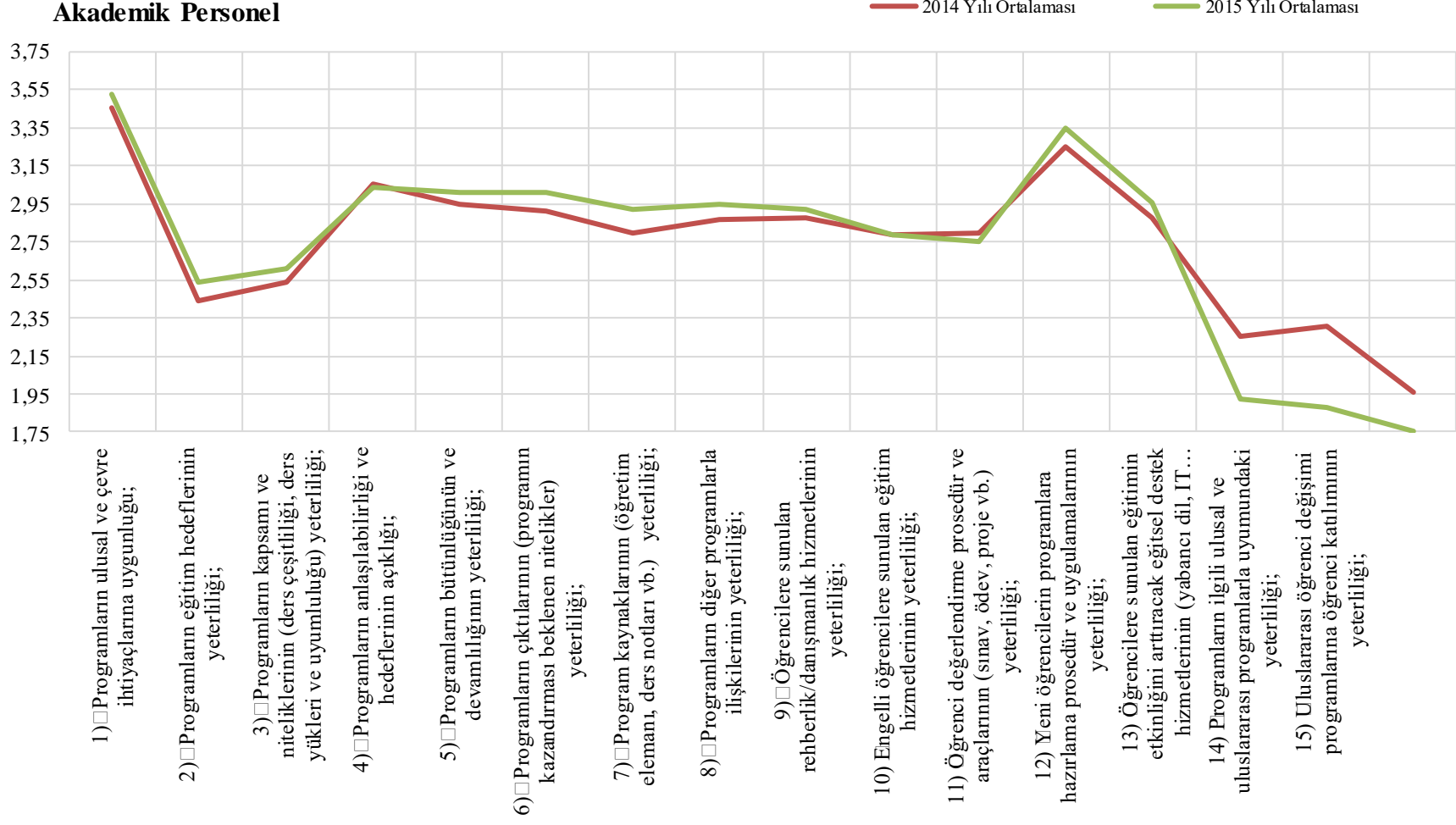
Anket Soruları		2014						2015					
		Tüm Personel		Akademik Personel		İdari Personel		Tüm Personel		Akademik Personel		İdari Personel	
		Mean (F-)	Mode (F+)	Mean (F-)	Mode (F+)	Mean (F-)	Mode (F+)	Mean (F-)	Mode (F+)	Mean (F-)	Mode (F+)	Mean (F-)	Mode (F+)
1	Programların ulusal ve çevre ihtiyaçlarına uygunluğu;	2,96	3,00	2,97	3,00	2,93	3,00	3,00	3,00	3,00	3,00	2,99	3,00
2	Programların eğitim hedeflerinin yeterliliği;	2,95	3,00	2,94	3,00	3,01	3,00	2,99	3,00	2,99	3,00	2,99	3,00
3	Programların kapsamı ve niteliklerinin (ders çeşitliliği, ders yükleri ve uyumluluğu) yeterliliği;	2,95	3,00	2,97	3,00	2,88	3,00	3,00	3,00	2,99	3,00	3,00	3,00
4	Programların anlaşılabilirliği ve hedeflerinin açıklığı;	2,99	3,00	3,00	3,00	2,96	3,00	3,03	3,00	3,03	3,00	3,01	3,00
5	Programların bütünlüğünün ve devamlılığının yeterliliği;	2,98	3,00	2,98	3,00	3,00	3,00	3,00	3,00	3,00	3,00	3,01	3,00
6	Programların çıktılarının (programın kazandırması beklenen nitelikler) yeterliliği;	2,98	3,00	2,98	3,00	2,97	3,00	3,01	3,00	3,00	3,00	3,03	3,00
7	Program kaynaklarının (öğretim elemanı, ders notları vb.) yeterliliği;	2,78	3,00	2,73	3,00	2,97	0,00	2,91	3,00	2,90	3,00	2,97	3,00
8	Programların diğer programlarla ilişkilerinin yeterliliği;	2,81	3,00	2,77	3,00	2,91	3,00	2,90	3,00	2,88	3,00	3,01	3,00
9	Öğrencilere sunulan rehberlik/danışmanlık hizmetlerinin yeterliliği;	2,85	3,00	2,83	3,00	2,92	3,00	2,76	3,00	2,77	3,00	2,75	3,00
10	Engelli öğrencilere sunulan eğitim hizmetlerinin yeterliliği;	2,53	0,00	2,51	0,00	2,59	0,00	2,58	0,00	2,55	0,00	2,68	0,00
11	Öğrenci değerlendirme prosedür ve araçlarının (sınav, ödev, proje vb.) yeterliliği;	2,83	3,00	2,81	3,00	2,90	0,00	2,84	3,00	2,83	3,00	2,90	3,00
12	Yeni öğrencilerin programlara hazırlama prosedür ve uygulamalarının yeterliliği;	2,72	3,00	2,71	3,00	2,74	0,00	2,72	3,00	2,71	3,00	2,76	3,00

13	Öğrencilere sunulan eğitimin etkinliğini arttıracak eğitsel destek hizmetlerinin (yabancı dil, IT teknolojileri ve bilgisayar donanımı vb.) yeterliliği;	2,66	3,00	2,60	3,00	2,85	0,00	2,51	3,00	2,45	3,00	2,72	3,00
14	Programların ilgili ulusal ve uluslararası programlarla uyumundaki yeterliliği;	2,78	3,00	2,76	3,00	2,85	0,00	2,83	3,00	2,81	3,00	2,92	0,00
15	Uluslararası öğrenci değişimi programlarına öğrenci katılımının yeterliliği;	2,46	0,00	2,38	0,00	2,68	0,00	2,48	0,00	2,40	0,00	2,78	0,00

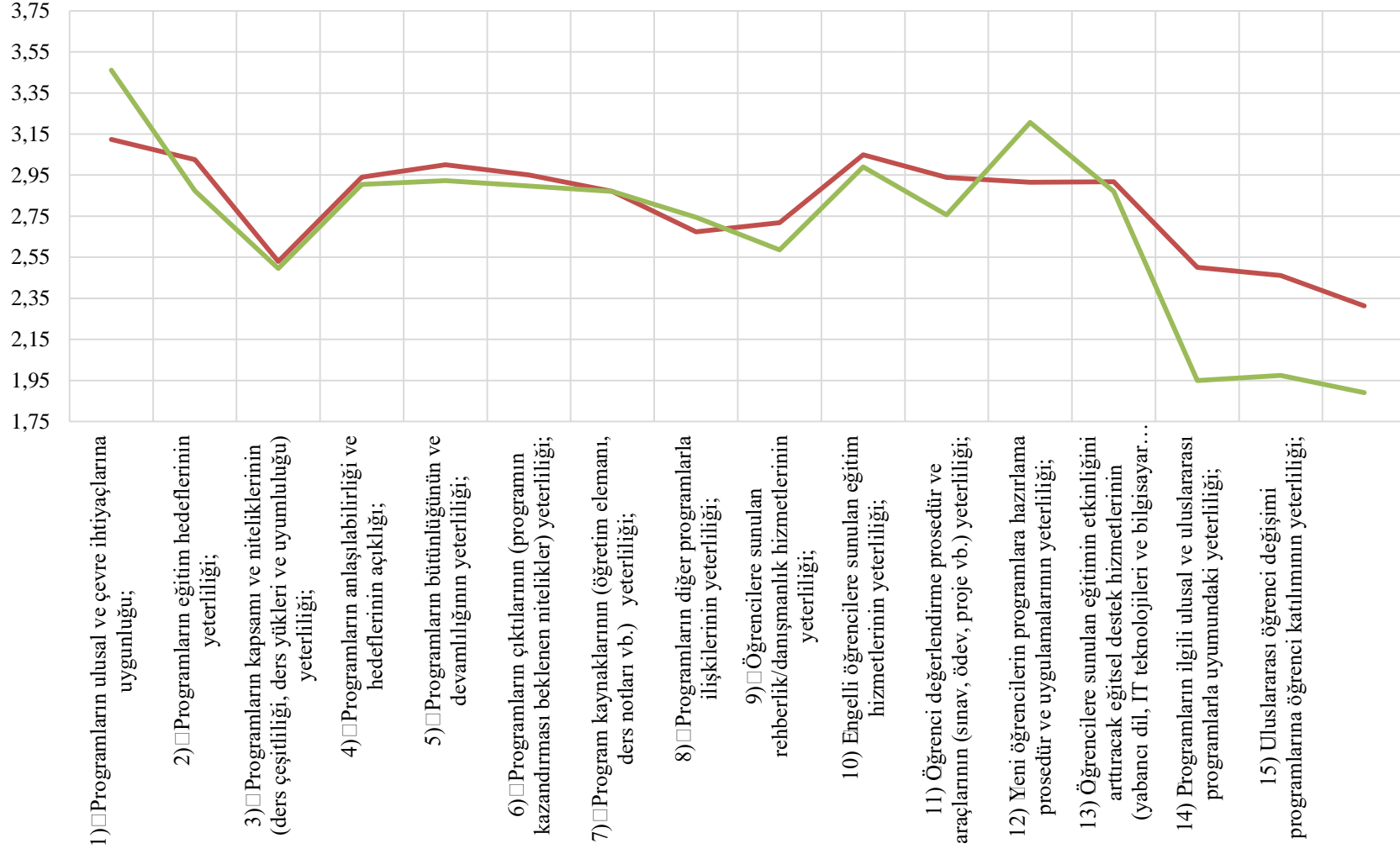
## Tüm Personel



## Akademik Personel



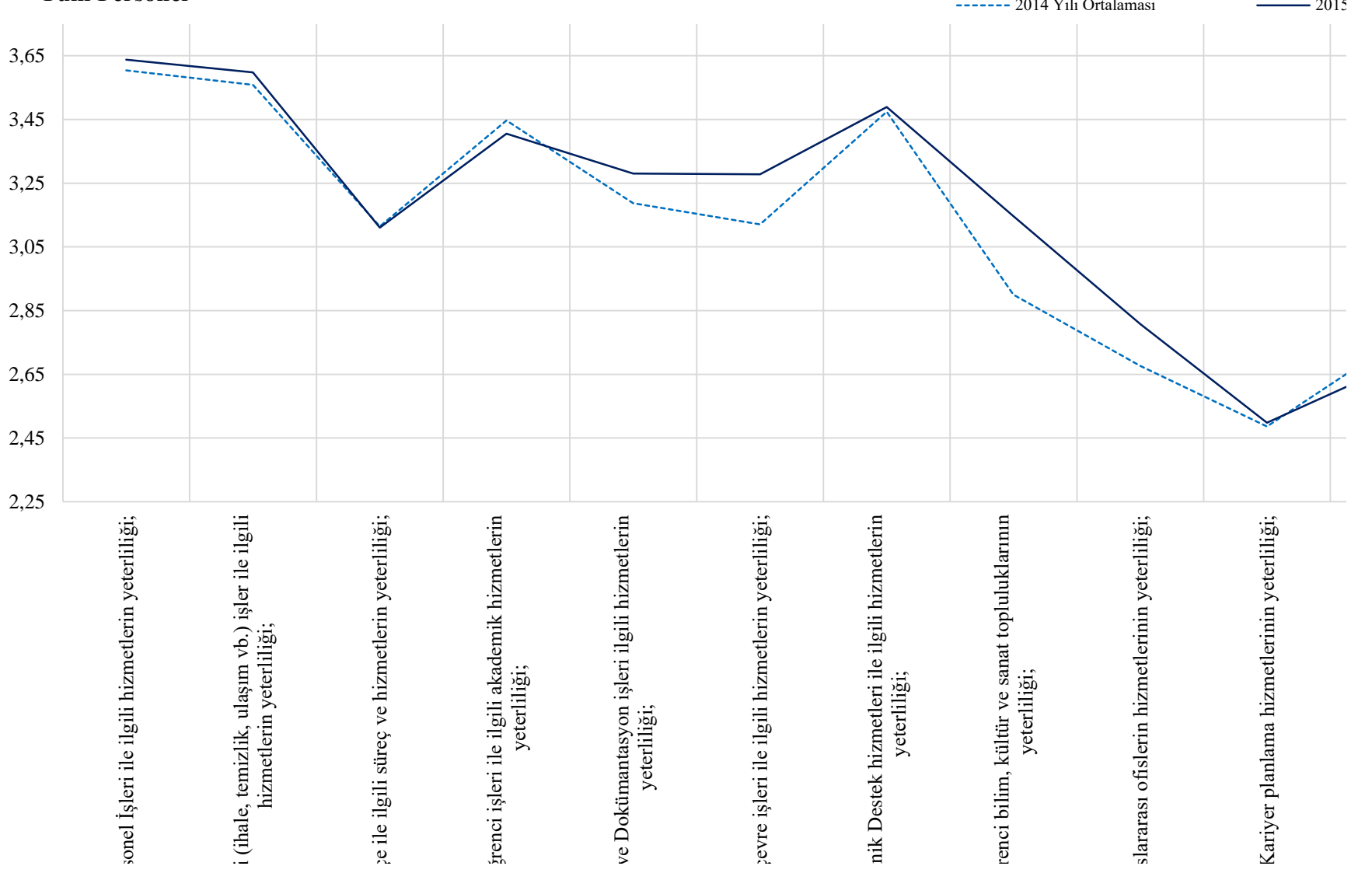
## İdari Personel



## Ek-5

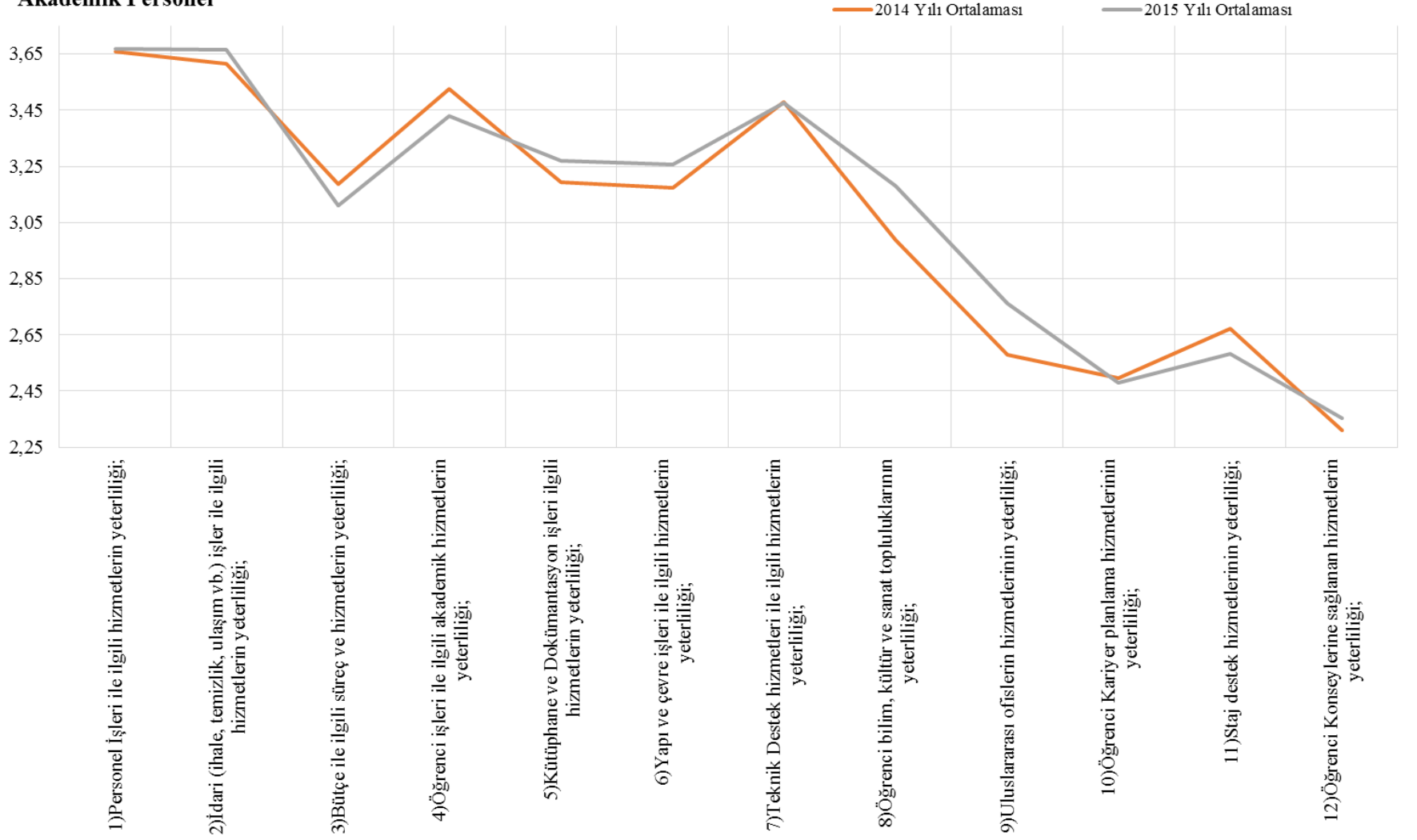
Anket Soruları		2014						2015					
		Tüm Personel		Akademik Personel		İdari Personel		Tüm Personel		Akademik Personel		İdari Personel	
		Mean (F-)	Mode (F+)	Mean (F-)	Mode (F+)	Mean (F-)	Mode (F+)	Mean (F-)	Mode (F+)	Mean (F-)	Mode (F+)	Mean (F-)	Mode (F+)
1	Personel İşleri ile ilgili hizmetlerin yeterliliği;	3,60	4,00	3,66	4,00	3,48	4,00	3,64	4,00	3,67	4,00	3,54	4,00
2	İdari (ihale, temizlik, ulaşım vb.) işler ile ilgili hizmetlerin yeterliliği;	3,56	4,00	3,62	4,00	3,43	4,00	3,60	4,00	3,67	4,00	3,38	4,00
3	Bütçe ile ilgili süreç ve hizmetlerin yeterliliği;	3,11	4,00	3,19	4,00	2,95	4,00	3,11	4,00	3,11	4,00	3,12	4,00
4	Öğrenci işleri ile ilgili akademik hizmetlerin yeterliliği;	3,45	4,00	3,52	4,00	3,27	4,00	3,41	4,00	3,43	4,00	3,33	4,00
5	Kütüphane ve Dokümantasyon işleri ilgili hizmetlerin yeterliliği;	3,19	4,00	3,19	4,00	3,18	4,00	3,28	4,00	3,27	4,00	3,31	4,00
6	Yapı ve çevre işleri ile ilgili hizmetlerin yeterliliği;	3,12	4,00	3,17	4,00	3,00	4,00	3,28	4,00	3,26	4,00	3,35	4,00
7	Teknik Destek hizmetleri ile ilgili hizmetlerin yeterliliği;	3,47	4,00	3,48	4,00	3,46	4,00	3,49	4,00	3,48	4,00	3,53	4,00
8	Öğrenci bilim, kültür ve sanat topluluklarının yeterliliği;	2,90	4,00	2,99	4,00	2,71	4,00	3,15	4,00	3,18	4,00	3,04	4,00
9	Uluslararası ofislerin hizmetlerinin yeterliliği;	2,68	1,00	2,58	1,00	2,89	4,00	2,81	4,00	2,76	4,00	2,96	4,00
10	Öğrenci Kariyer planlama hizmetlerinin yeterliliği;	2,49	1,00	2,50	1,00	2,46	1,00	2,50	1,00	2,48	1,00	2,56	1,00
11	Staj destek hizmetlerinin yeterliliği;	2,75	4,00	2,67	4,00	2,92	4,00	2,68	1,00	2,58	1,00	2,98	4,00
12	Öğrenci Konseylerine sağlanan hizmetlerin yeterliliği;	2,37	1,00	2,31	1,00	2,49	1,00	2,40	1,00	2,35	1,00	2,57	1,00

## Tüm Personel

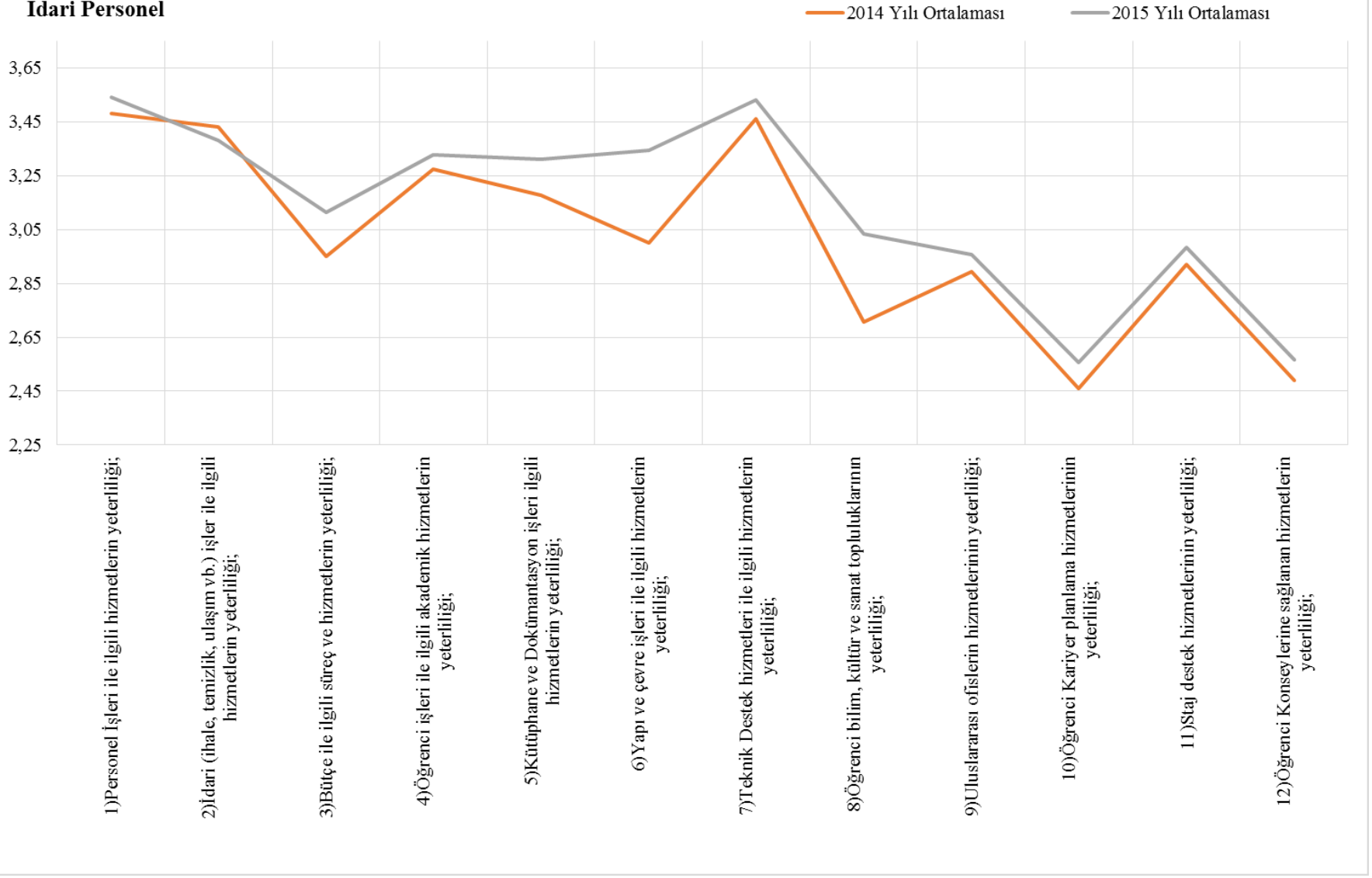




## Akademik Personel



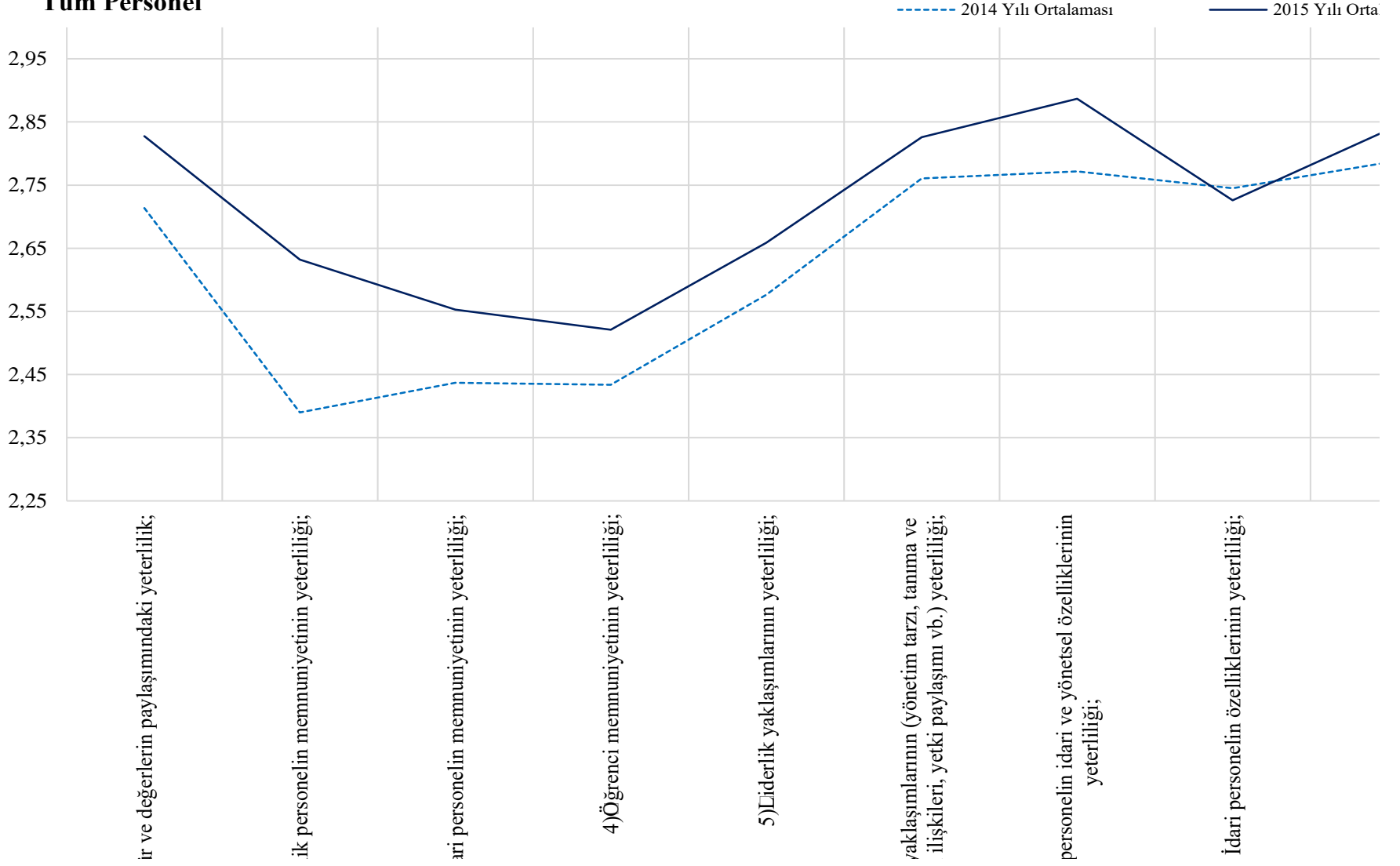
## İdari Personel



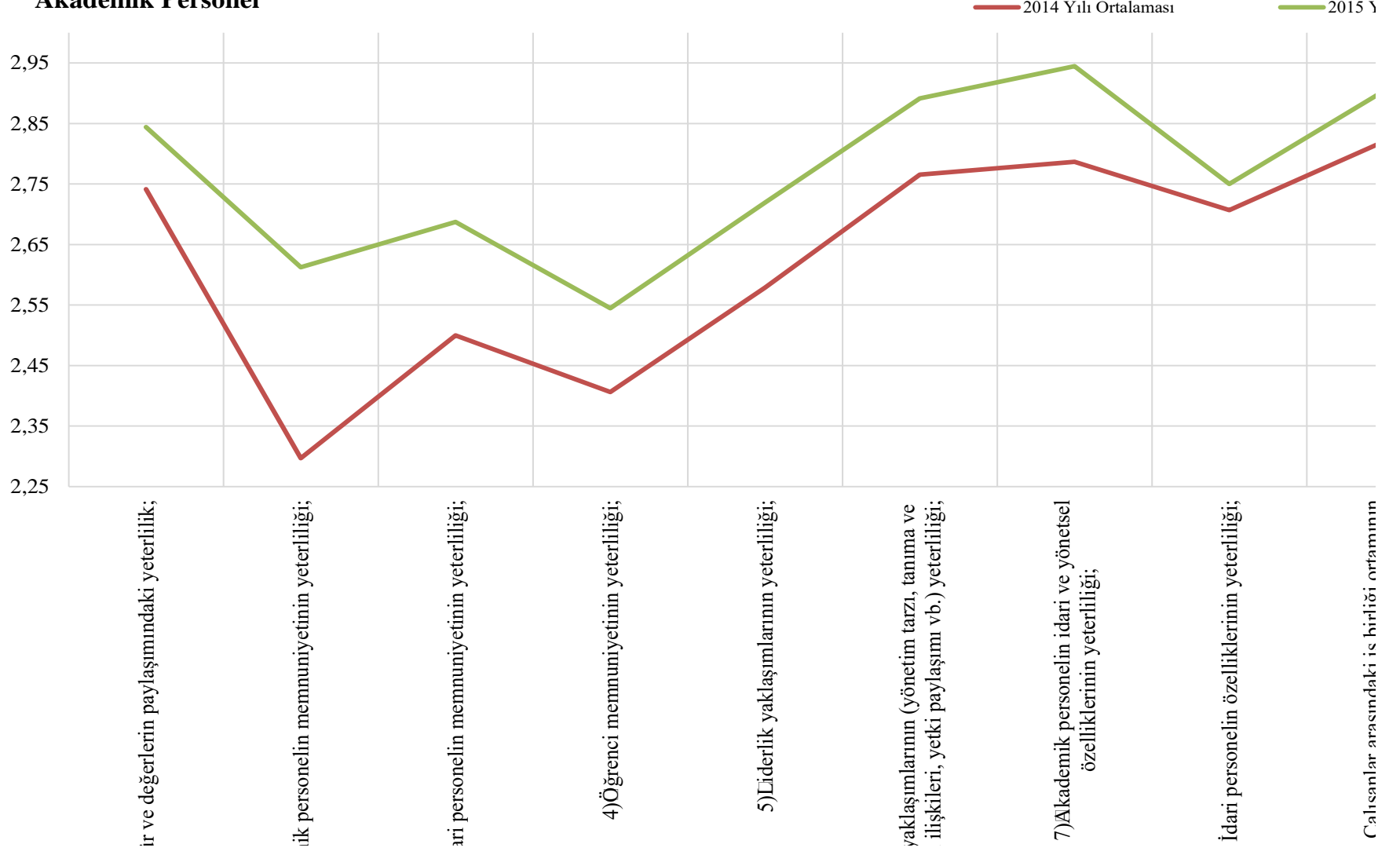
**Ek-6**

Anket Soruları		2014						2015					
		Tüm Personel		Akademik Personel		İdari Personel		Tüm Personel		Akademik Personel		İdari Personel	
		Mean (F-)	Mode (F+)	Mean (F-)	Mode (F+)	Mean (F-)	Mode (F+)	Mean (F-)	Mode (F+)	Mean (F-)	Mode (F+)	Mean (F-)	Mode (F+)
1	Ortak kültür ve değerlerin paylaşımındaki yeterlilik;	2,71	3,00	2,74	3,00	2,65	3,00	2,83	3,00	2,84	3,00	2,77	3,00
2	Akademik personelin memnuniyetinin yeterliliği;	2,39	3,00	2,30	2,00	2,71	0,00	2,63	3,00	2,61	3,00	2,73	3,00
3	İdari personelin memnuniyetinin yeterliliği;	2,44	3,00	2,50	3,00	2,33	3,00	2,55	3,00	2,69	3,00	2,21	3,00
4	Öğrenci memnuniyetinin yeterliliği;	2,43	3,00	2,41	3,00	2,52	0,00	2,52	3,00	2,54	3,00	2,43	3,00
5	Liderlik yaklaşımlarının yeterliliği;	2,58	3,00	2,58	3,00	2,57	3,00	2,66	3,00	2,72	3,00	2,47	3,00
6	Yönetici yaklaşımlarının (yönetim tarzı, tanıma ve takdir, insan ilişkileri, yetki paylaşımı vb.) yeterliliği;	2,76	3,00	2,77	3,00	2,75	3,00	2,83	3,00	2,89	3,00	2,62	3,00
7	Akademik personelin idari ve yönetsel özelliklerinin yeterliliği;	2,77	3,00	2,79	3,00	2,73	3,00	2,89	3,00	2,94	3,00	2,66	3,00
8	İdari personelin özelliklerinin yeterliliği;	2,75	3,00	2,71	3,00	2,83	3,00	2,73	3,00	2,75	3,00	2,65	3,00
9	Çalışanlar arasındaki iş birliği ortamının yeterliliği;	2,79	3,00	2,82	3,00	2,71	3,00	2,84	3,00	2,90	3,00	2,62	3,00
10	İş arkadaşlığı ve sosyal ortamın yeterliliği;	2,81	3,00	2,85	3,00	2,71	3,00	2,86	3,00	2,95	3,00	2,56	3,00

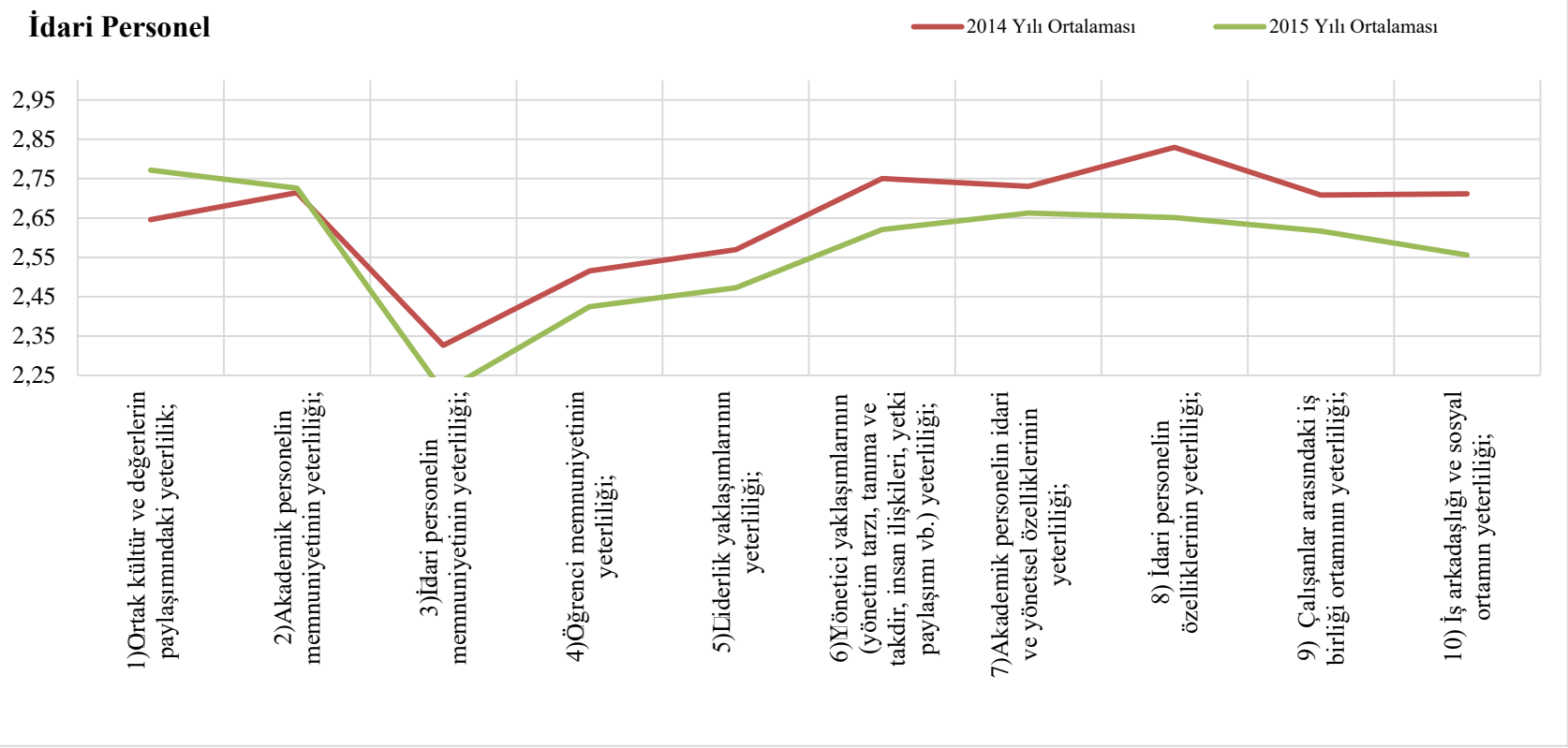
## Tüm Personel



## Akademik Personel



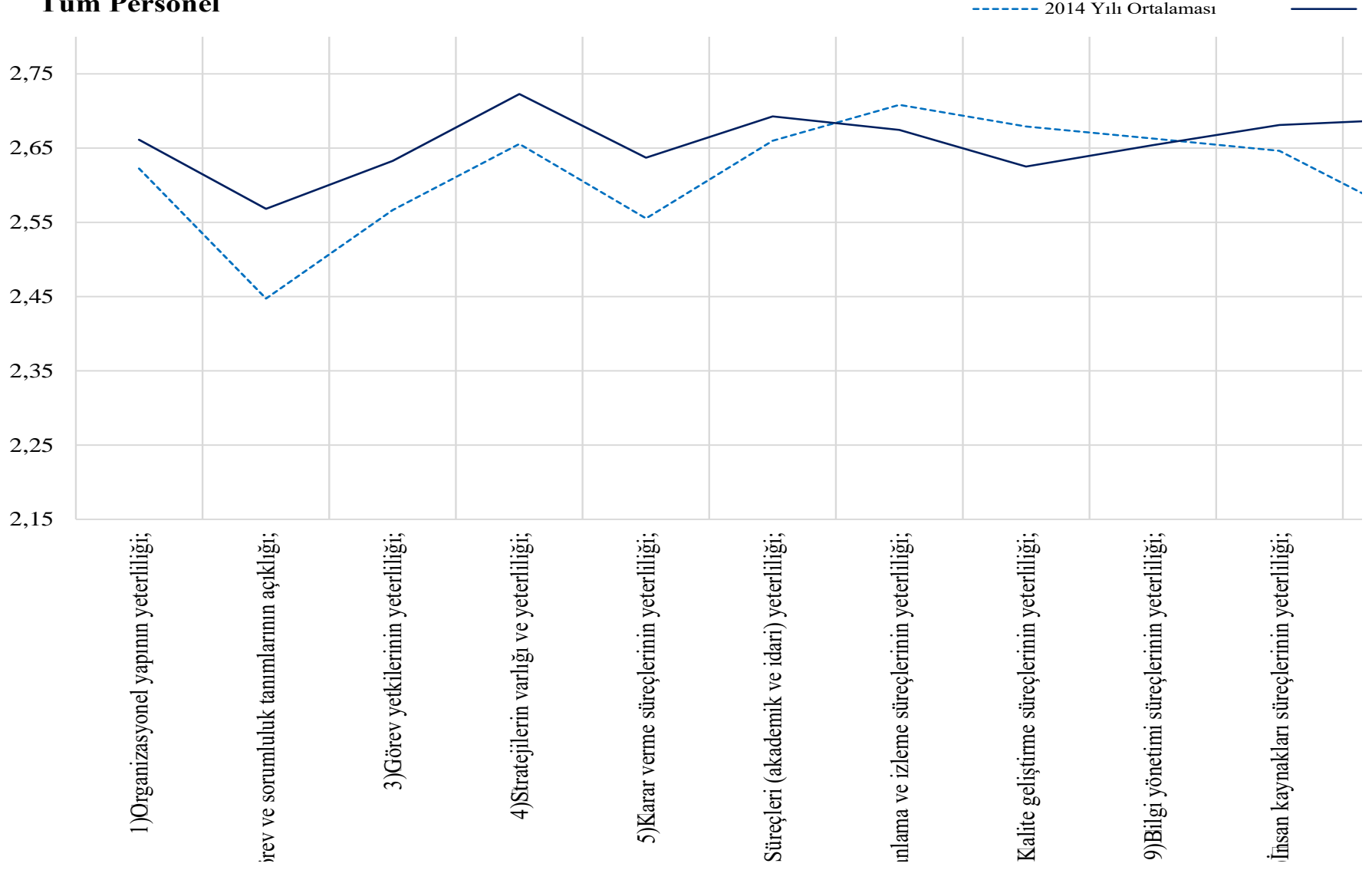
## İdari Personel



Ek-7

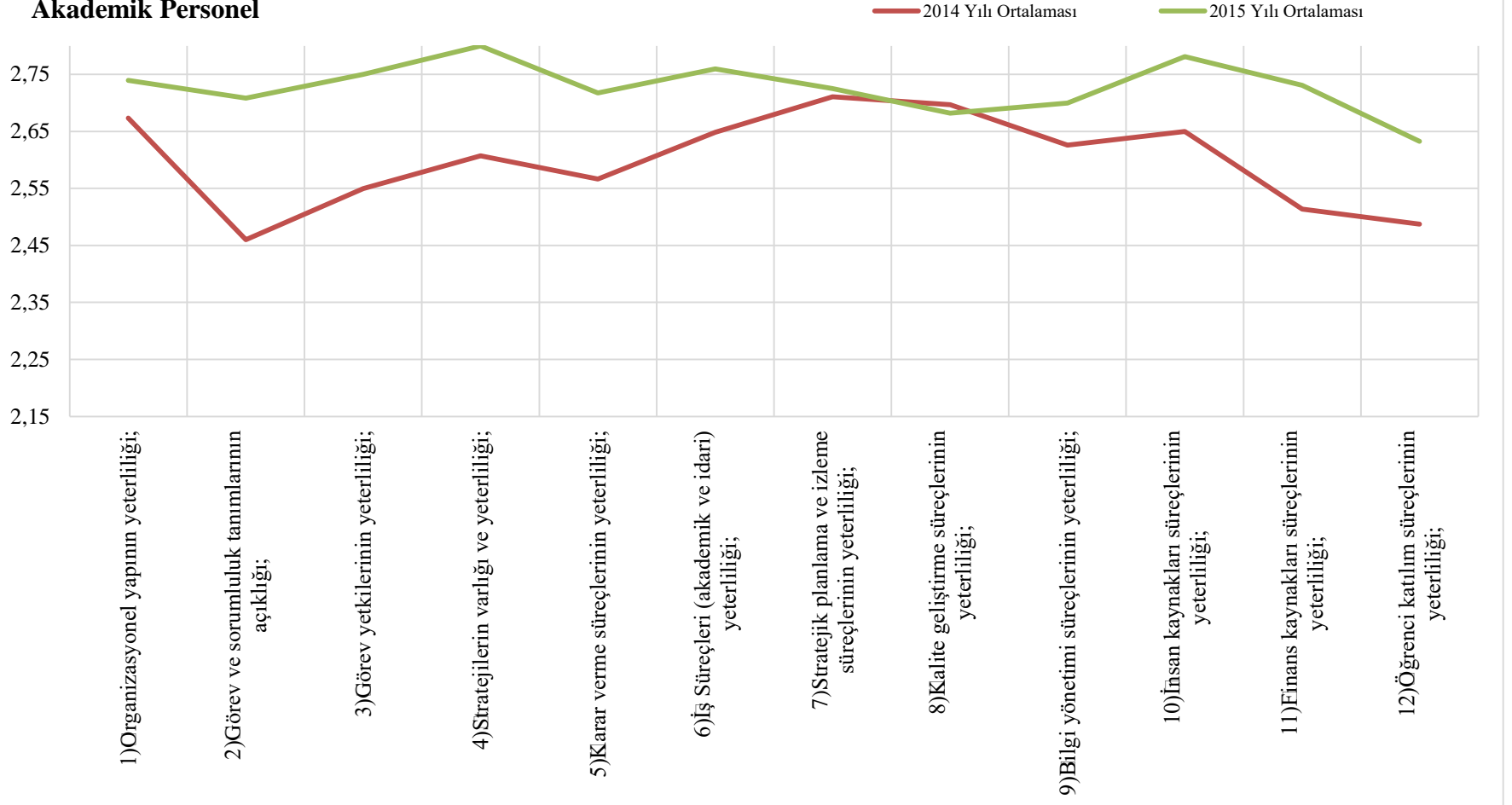
Anket Soruları		2014						2015					
		Tüm Personel		Akademik Personel		İdari Personel		Tüm Personel		Akademik Personel		İdari Personel	
		Mean (F-)	Mode (F+)	Mean (F-)	Mode (F+)	Mean (F-)	Mode (F+)	Mean (F-)	Mode (F+)	Mean (F-)	Mode (F+)	Mean (F-)	Mode (F+)
1	Organizasyonel yapının yeterliliği;	2,62	3,00	2,67	3,00	2,49	3,00	2,66	3,00	2,74	3,00	2,40	3,00
2	Görev ve sorumluluk tanımlarının açıklığı;	2,45	3,00	2,46	3,00	2,42	3,00	2,57	3,00	2,71	3,00	2,14	3,00
3	Görev yetkilerinin yeterliliği;	2,57	3,00	2,55	3,00	2,61	3,00	2,63	3,00	2,75	3,00	2,27	3,00
4	Stratejilerin varlığı ve yeterliliği;	2,66	3,00	2,61	3,00	2,78	3,00	2,72	3,00	2,80	3,00	2,47	3,00
5	Karar verme süreçlerinin yeterliliği;	2,56	3,00	2,57	3,00	2,53	3,00	2,64	3,00	2,72	3,00	2,39	3,00
6	İş Süreçleri (akademik ve idari) yeterliliği;	2,66	3,00	2,65	3,00	2,69	3,00	2,69	3,00	2,76	3,00	2,48	3,00
7	Stratejik planlama ve izleme süreçlerinin yeterliliği;	2,71	3,00	2,71	3,00	2,70	3,00	2,67	3,00	2,73	3,00	2,51	3,00
8	Kalite geliştirme süreçlerinin yeterliliği;	2,68	3,00	2,70	3,00	2,64	3,00	2,63	3,00	2,68	3,00	2,44	3,00
9	Bilgi yönetimi süreçlerinin yeterliliği;	2,66	3,00	2,63	3,00	2,75	3,00	2,65	3,00	2,70	3,00	2,51	3,00
10	İnsan kaynakları süreçlerinin yeterliliği;	2,65	3,00	2,65	3,00	2,64	3,00	2,68	3,00	2,78	3,00	2,36	3,00
11	Finans kaynakları süreçlerinin yeterliliği;	2,56	3,00	2,51	3,00	2,67	3,00	2,69	3,00	2,73	3,00	2,55	3,00
12	Öğrenci katılım süreçlerinin yeterliliği;	2,56	3,00	2,49	3,00	2,73	3,00	2,64	3,00	2,63	3,00	2,67	3,00

## Tüm Personel





## Akademik Personel



## İdari Personel

