



İSTANBUL MEDİPOL ÜNİVERSİTESİ

HEMŞİRELİK BÖLÜMÜ

Hemşirelik Eğitim ve Öğretim Rehberi

Kasım,2024

SUNUŞ

Bu rehber, hemşirelik eğitim programı ile ilgili öğrencileri ve öğretim elemanlarını bilgilendirmek amacıyla hazırlanmıştır.

Rektörün Mesajı....



Bilgi ve iletişim birlikte olduğunda, insanların geleceğini tasarlama ve yönetme gücünü artırmaktadır. Geleceğe hazır olmak ise bugünden planlı ve istikrarlı olmayı gerektirir. Modern kalite yönetimi anlayışının vazgeçilmez öğelerinden biri olan “vizyon”, kurum veya kişilerin gelecekle ilgili beklentilerini tanımlayan ve ulaşmayı tasarladıkları önemli bir idealdir.

İstanbul Medipol Üniversitesinin vizyonu; eğitim ve öğretimdeki mükemmellik düzeyi, toplumun yarınlarını inşa etmeye talip donanımlı insan gücünü yetiştirmedeki kararlığı, üstün nitelikli akademik kadrosu ve çağdaş altyapısı ile ülkemizde ve dünyada örnek gösterilen bir üniversite olmaktır.

Üniversitemiz, öğrencilerimize ve dolaylı olarak da içinde yaşadığımız topluma daha iyi geleceği tasarlayan bir eğitim sunmayı amaçlamaktadır. Sınırlı süreye sığdırılan gelişimi; güçlü akademik kadrosu ve farklılıklarıyla zenginlik katan öğrencileriyle birlikte araştıran, birlikte öğrenen ve birlikte öğreten bir müessese olma başarısının göstergesidir. Misyonumuza uygun olarak yürüttüğümüz çabalarımız meyvelerini vermeye başlamıştır. Üniversite hayatı bakımından çok kısa olan geçmişimize nazaran hızla gelişen kampüs ortamımız, eğitim ve araştırma alanlarındaki başarılarımızın yanı sıra ulusal ve uluslararası ödüllerle taltif edilen akademisyenlerimiz ve iş hayatının çeşitli kademelerinde görev alan mezunlarımızla gururlanmanın mutluluğunu yaşıyoruz.

Medipollü olmak, sürekli değişimi ve gelişimi içselleştirebilmeye, bağımsız düşünebilmeye, farklı disiplinlerle birlikte almaya ve zorlu problemleri çözmeye talip olmak demektir.

Geleceğe yön verme iddiası ile yenilikçi araştırmalara ve rekabetçi gelişmeye odaklanmak demektir. Kısacası, yarınları hazırlanmaktır.”

Prof. Dr. Ömer CERAN

İstanbul Medipol Üniversitesi Rektör V.

Dekanın Mesajı...



Sevgili Öğrenciler,

Ülkemizde sağlık hizmetlerine dönük talep sürekli artış göstermektedir. Bunun başlıca nedenleri arasında nüfus artışını ve insanların daha uzun süre sağlıklı yaşama isteğini gösterebiliriz. Tüm dünyada olduğu gibi ülkemizde de bu talebi karşılamak amacıyla nitelikli kadroları yetiştirme çabası büyük hız kazanmıştır. Ayrıca yükselen yaşam standardı da eğitim talebinin yaygınlaşmasına yol açmaktadır. Toplam öğrencilik süresinin uzaması, eğitimin evrenselleşmesi, eğitim görmüş kuşakların kendi çocukları için daha yüksek bir eğitim düzeyi araması, teknolojik gelişmeler ve ekonomik büyüme gibi faktörler kaliteli ve yaygın eğitim ihtiyacını sürekli gündemde tutmaktadır.

Mensubu olmaktan gurur duyduğumuz İstanbul Medipol Üniversitesi ve onun değerli bir parçası olan Sağlık Bilimleri Fakültesi, ülkemiz gerçeklerini ve ihtiyaçlarını evrensel değerlerle birleştirerek yorumlamış ve geleceğe uzanan güven dolu yolculuğuna çıkmış bulunmaktadır. Henüz çok genç bir Üniversite olmasına rağmen şimdiden taktir edilen, imrenilen ve merakla takip edilen bir kimliğe kavuşmuştur. Daha büyük başarılarla ulaşma hedefine yürürken Üniversitemizin ve Fakültemizin her bir üyesi büyük özveriyle çalışmakta, bu yolda varılmak istenen hedefler giderek büyüyerek heyecanımızı ve azmimizi arttırmaktadır.

Sevgili öğrenciler Fakültemizin bugünü ve yarını sizler sayesinde yapılanmaktadır. Sizler mezun olup ülkemizde ve dünyanın en saygın noktalarında sorumluluklar almaya başladıkça bizim yüzümüz ağaracak, yaşayacağımız gurur daha büyük işlerin başarılmasında en büyük itici güç olacaktır. Bu duygu ve düşüncelerle en başta yarınlarımız olan siz öğrencilerimiz olmak üzere tüm Medipol ailesini saygı ve sevgiyle selamlıyor, mutluluk ve başarılarınızın daim olmasını diliyorum.

Prof. Dr. Erdoğan KUNTER

Bölüm Başkanı'nın Mesajı...



Son birkaç yıl, sağlık hizmetlerinin Ülkemizde ve Dünya genelinde bir dönüm noktası olduğunu gösterdi. İlerlemek için, tüm hastaların gereksinim duyduğu şefkat ve bakımı savunurken, içinde bulunduğumuz anın karmaşıklıklarını göz önünde bulunduran daha geniş perspektiflere ve daha cesur yaklaşımlara ihtiyacımız var. İstanbul Medipol Üniversitesi Sağlık Bilimleri Fakültesi Hemşirelik Bölümü Akademik kadrosunda ve Medipol Sağlık Grubu Hastanelerimizde görevli hemşirelerin sağlığı geliştirme gücüne ve potansiyeline inanıyoruz. Bu nedenle on yılı aşkın bir süredir, her düzeyde ve farklı uzmanlık alanlarında liderlik eden hemşireler yetiştiriyoruz.

Ülkemizin önde gelen hemşirelik bölümlerinden biri olarak, sağlık hizmetlerinin acil sorunlarına kapsamlı çözümler geliştiriyor ve paylaşıyoruz. Toplumun sağlık ve refah düzeyini yükseltmek için bakım bilimine katkı sağlıyoruz. Eğitimden araştırmaya, uygulamadan toplumsal katkıya kadar yaptığımız her işte kaliteyi, görünürlüğü ve sürdürülebilirliği yakalamaya kararlıyız. Sağlığı bir insan hakkı olarak görüyoruz, bu nedenle bölümümüz genelinde farklı kültürlerle, maliyet etkin kaliteli bakıma bilinçli olarak odaklanıyoruz. Uluslararası iş birliklerine önem veriyor, Malezya'dan Endonezya'ya ve Amerika'ya kadar iş birliği yapıyoruz. Medipol Hemşireliğe ister öğrenci ister klinisyen, ister öğretim elemanı veya personel olarak katılın, yenilikçilik, eğitim ve liderlik alanlarında kalıcı bir mükemmellik mirasına katkıda bulunacaksınız. Birlikte, sağlığı herkes için ileriye taşıyacağız.

Saygılarımla...

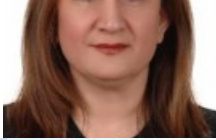
Prof. Dr. Sema KUŞUOĞLU

Hemşirelik Bölüm Başkanı

HEMŞİRELİK BÖLÜMÜ AKADEMİK KADRO



Prof. Dr. Sema KUĞUOĞLU
skuguoglu@medipol.edu.tr
Bölüm Başkanı
Çocuk Sağlığı ve Hastalıkları Hemşireliği



Dr. Öğr. Üye. Aysel KÖKÇÜ DOĞAN
akdogan@medipol.edu.tr
Hemşirelik Türkçe Bölüm Başkanı Yardımcısı
Çocuk Sağlığı ve Hastalıkları Hemşireliği



Doç. Dr. Pınar IRMAK VURAL
pvural@medipol.edu.tr
Kadın Sağlığı ve Hastalıkları Hemşireliği



Dr. Merve TARHAN
mtarhan@medipol.edu.tr
Hemşirelikte Yönetim



Dr. Öğr. Üye. Pınar DOĞAN
pdogan@medipol.edu.tr
Hemşirelik Esasları



Dr. Öğr. Üye. Esra KÖROĞLU ÇAMDEVİREN
ekoroglu@medipol.edu.tr
İç Hastalıkları Hemşireliği



Dr. Öğr. Üye. Esra EREN
eaalver@medipol.edu.tr
Cerrahi Hastalıkları Hemşireliği



Dr. Öğr. Üye. Gülşah KÖRPE
körpe@medipol.edu.tr
Sağlığı ve Hastalıkları Hemşireliği



Öğr. Üye. Merve ÖZSOY
ozsoy@medipol.edu.tr
Cerrahi Hastalıkları Hemşireliği



Öğr. Üye. Tuğba Duygu ÖZMET
duyba.ozmet@medipol.edu.tr
Halk Sağlığı Hemşireliği



Öğr. Gör. Dr. Müzeyyen ATASEVEN
mataseven@medipol.edu.tr
Cerrahi Hastalıkları Hemşireliği



Öğr. Gör. Belçim EDE SARIKAYA
kede@medipol.edu.tr
İç Hastalıkları Hemşireliği



Gör. Dürdane Gül ÖZER
duyba.ozmet@medipol.edu.tr
İç Hastalıkları Hemşireliği



Arş. Gör. Şura KAYA
skaya@medipol.edu.tr

Halk Sağlığı Hemşireliği



Arş. Gör. Tuğba KINAY
tugba.kinay@medipol.edu.tr
Halk Sağlığı Hemşireliği

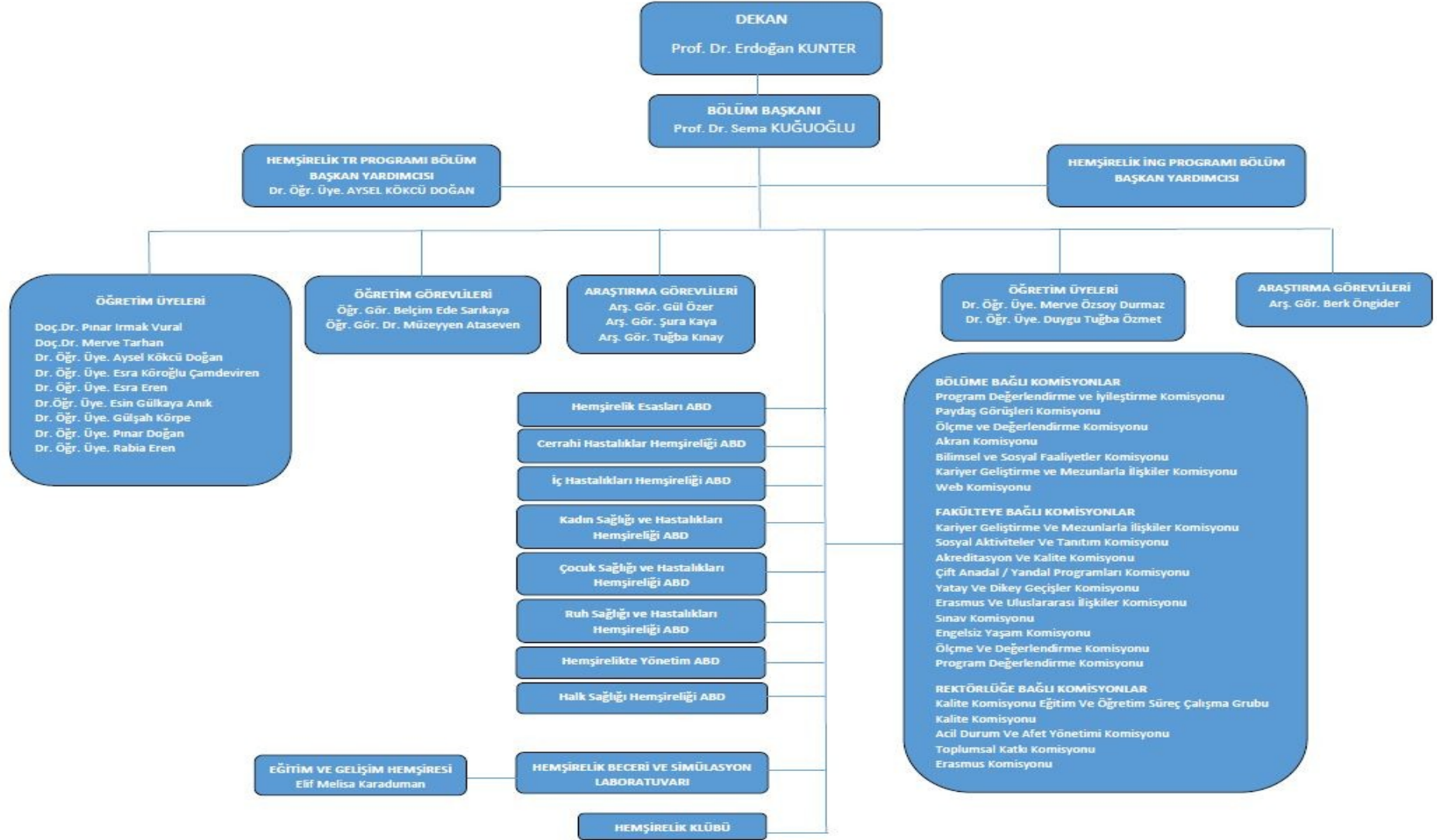


Gör. Berk ÖNGİDER
berk.ongider@medipol.edu.tr
Halk Sağlığı Hemşireliği



Melisa KARADUMAN
elif.karaduman@medipol.edu.tr
Eğitim Gelişim Hemşiresi

HEMŞİRELİK BÖLÜMÜ ORGANİZASYON ŞEMASI



HEMŞİRELİK LİSANS PROGRAMI HAKKINDA

İlk mezunlarını, 2014 yılında veren program, değişim, yenilik ve bilimin nabzını tutan, kaliteli ve güvenli bakım verebilen ve mesleğinde yetkin mezunları sağlık bakım sistemine kazandırmak amacıyla yoluna devam etmektedir. Resmî Gazete’de 2007 yılında güncellenen Hemşirelik Kanunu’nda hemşirelik, “hekim tarafından acil haller dışında yazılı olarak verilen tedavileri uygulamak, her ortamda birey, aile ve toplumun hemşirelik girişimleri ile karşılanabilecek sağlıkla ilgili ihtiyaçlarını belirlemek ve hemşirelik tanılama süreci kapsamında belirlenen ihtiyaçlar çerçevesinde hemşirelik bakımını planlamak, uygulamak, denetlemek ve değerlendirmekle görevli ve yetkili sağlık personeli” olarak tanımlanmaktadır. Aynı kanun, hemşirelikle ilgili lisans eğitimi veren fakülte ve yüksekokullardan mezun olanlara “hemşire” unvanı verildiğini belirtmektedir. Üniversitemiz bünyesinde kurulan hemşirelik programında ulusal ve uluslararası alanlarda toplumsal bakım gereksinimlerinin karşılanmasına hizmet verecek hemşireler yetiştirilmesi amaçlanmaktadır.

Programın eğitim süresi 4 yıl ve dili Türkçedir. Ders planımız; temel tıp bilimleri, mesleki bilimler, zorunlu seçmeli ve seçmeli dersler olmak üzere gruplandırılan kuramsal derslerin yanı sıra laboratuvar ve klinik alanlarda gerçekleştirilen uygulamalı derslerden oluşturmaktadır. Bu dersler zorunlu, ortak zorunlu ve seçmeli dersler olarak da gruplandırılabilir. Her dersin Avrupa Kredi Transfer Sistemi’ne (AKTS) göre akademik dönem boyunca öğrenci iş yükü doğrultusunda elde ettiği bir puanı bulunmakta ve bu puana AKTS kredisi adı verilmektedir. Ders planında ise tüm derslerin, ulusal ve AKTS kredisi yer almaktadır. Her akademik dönemde en az 30 AKTS değerinde kuramsal ve uygulamalı ders almak ve mezun olabilmek için 240 AKTS’yi tamamlayarak zorunlu derslerden başarı ile geçmek gerekmektedir.

Kuramsal derslerin tümü İstanbul Medipol Üniversitesi Güney Yerleşke ’de gerçekleştirilmektedir. Laboratuvar uygulamalı dersler Güney Yerleşke B4 katındaki Mesleki Beceri Laboratuvarı’nda yapılmaktadır. Hemşirelik alanlarına özgü uygulamalı dersler, birinci yılın bahar döneminde “Hemşirelik Esasları Uygulama” dersi ile başlamakta ve üçüncü yılın bahar döneminde “Hemşirelikte Öğretim” dersi ile son bulmaktadır. Bu başlangıç ve bitiş noktası arasında İç Hastalıkları Hemşireliği Uygulama, Cerrahi Hastalıkları Hemşireliği Uygulama, Çocuk Sağlığı ve Hastalıkları Hemşireliği Uygulama, Kadın Sağlığı ve Hastalıkları Hemşireliği Uygulama, Ruh Sağlığı ve Hastalıkları Hemşireliği Uygulama, Halk Sağlığı Hemşireliği, Hemşirelikte Yönetim olmak üzere toplam dokuz zorunlu mesleki klinik uygulama dersi bulunmaktadır. Uygulama dersleri öncelikle İstanbul Medipol Üniversitesi hastaneleri olmak üzere kamu hastaneleri, darülacezeler, sevgi evleri, aile sağlığı merkezleri, toplum sağlığı merkezleri, evde bakım merkezleri ve okullar olmak üzere Avrupa ve Anadolu Yakası’ndaki birçok sağlık kurum ve kuruluşunda gerçekleştirilmektedir.

Tüm klinik uygulamalar öğretim elemanları ya da rehber hemşireler tarafından yürütülmektedir. Son sene tüm bu dersleri kapsayan Hemşirelikte Bakımın Yönetimi I ve II dersleri için haftada üç gün ağırlıklı olarak İstanbul Medipol Üniversitesi hastanelerinde klinik uygulama dersleri yapılmaktadır. Mezunların büyük bir kısmı Medipol Sağlık grubunda istihdam edilmekle birlikte diğer özel kurumlarda, kamu hastanelerinde, aile ve toplum sağlığı merkezlerinde, ilaç firmalarında ve üniversitelerde, hemşireliğin araştırmacı, eğitici ve yönetici rollerini üstlenen mezunlar bulunmaktadır.



İstanbul Medipol Üniversitesi Sağlık Bilimleri Fakültesi **Hemşirelik Bölümü**, Türkiye’de Hemşirelik Eğitim Programları Değerlendirme ve Akreditasyon Derneği (**HEPDAK**) tarafından eğitim programı onaylanan **ilk 5** üniversite arasında yer alırken, vakıf üniversiteleri arasında **ilk** akreditasyon belgesine sahip hemşirelik bölümüdür.

MİSYON

Bireylerin, ailelerin ve toplumların sağlığını iyileştirmek için; mesleki yetkinliklere ve etkili iletişim becerilerine sahip, toplumsal sorumluluk bilinci ile yaşam boyu öğrenmeyi benimseyen, evrensel etik değerlere bağlı, kültüre duyarlı, araştıran ve eleştirel düşünebilen, çağdaş hemşirelik rollerini kaliteli ve güvenli bakım anlayışı ile gerçekleştiren meslek profesyonelleri yetiştirmektir.

VİZYON

Modern ve kaliteli eğitim anlayışı ile ulusal ve uluslararası alanda tercih edilen, araştırmacı, teknolojik gelişmelere uyumlu, multidisipliner, kültürlerarası ve katılımcı çalışma anlayışına sahip, akademik ve klinik entegrasyonu sağlayan öncü bir hemşirelik fakültesi olmaktır.

PROGRAM EĞİTİM AMAÇLARI

PA 1: Birey, aile ve toplumun sağlık bakım gereksinimlerini, kanıta dayalı ve bütüncül bir yaklaşımla kaliteli ve güvenli bir şekilde karşılayarak sağlık bakım alanlarında tercih edilirler.

PA 2: Görev, yetki ve sorumluluklarını mesleki değerler ve etik ilkeleri benimseyerek meslekler arası iş birliği kurabilen sağlık bakım ekibinin profesyonel bir üyesi olacaktır.

PA 3: Hemşirelik bakımına katkı sağlamak amacıyla bilimsel araştırmalar, sağlık bakım teknolojileri ve yenilikçi uygulamaları kullanarak eğitici, araştırmacı ve lider rollerini üstlenirler.

PA 4: Yaşam boyu öğrenme bilinciyle mesleki ve kişisel gelişimlerini sürdürürler.

PROGRAM YETERLİKLERİ

1. Mesleki rol ve sorumluluklarını yerine getirebilecek kuramsal bilgi ve beceriye sahiptir.
2. Profesyonel tutum ve davranışlara sahiptir.
3. Kaliteli ve güvenli hemşirelik bakımını kanıta dayalı uygulamalar doğrultusunda gerçekleştirir.
4. Hemşirelik karar ve uygulamalarında eleştirel düşünme, sorun çözme ve liderlik becerilerini kullanır.
5. Meslek mensupları ve diğer sağlık disiplinleri ile ekip çalışması yapar.
6. Bireysel ve mesleki gelişimine katkı sağlayacak bilimsel ve sosyal projelerde görev alır.
7. Hemşirelik alanında bir yabancı dili kullanarak literatüre ulaşır ve mesleki uygulamalarında kullanır.
8. Yaşam boyu öğrenme ve sürekli gelişimi ilke edinir.
9. Gelişen ve değişen sağlık bakım gereksinimlerinin karşılanmasında birey, aile ve toplum ile iş birliği yaparak etkili iletişim kurar.
10. Mesleki etik ilke ve değerleri benimseyerek birey merkezli bakım sunar.
11. Teknolojik ve yenilikçi bakım yöntemlerini takip ederek mesleki uygulamalarına yansıtır.

BİRİNCİ SINIF	
Güz	Bahar
Anatomi I	Anatomi II
Tıbbi Biyoloji ve Genetik	Fizyoloji
Kariyer Planlama	Hemşirelik Esasları
Hemşireliğin Tarihi ve Kavramsal Çerçevesi	Hemşirelik Esasları Uygulamaları
Türk Dili I	Türk Dili II
Atatürk İlke ve İnkılap Tarihi I	Atatürk İlke ve İnkılap Tarihi II
Bilgi Teknoloji ve Araçları I	Bilgi Teknoloji ve Araçları II
İngilizce I	İngilizce II
Sağlık Hizmetlerinde İletişim	Davranış Bilimleri
	Tıbbi İlk Yardım
İsteğe Bağlı Seçmeli Ders*	İsteğe Bağlı Seçmeli Ders*
İKİNCİ SINIF	
Güz	Bahar
Mikrobiyoloji	Biyoistatistik
Farmakoloji	Cerrahi Hastalıkları Hemşireliği
Biyokimya	Cerrahi Hastalıkları Hemşireliği Uygulama
İç Hastalıkları Hemşireliği	Kadın Sağlığı ve Hastalıkları Hemşireliği Uygulama
İç Hastalıkları Hemşireliği Uygulama	Kadın Sağlığı ve Hastalıkları Hemşireliği
Sağlığın Değerlendirilmesi	Mesleki İngilizce II
Mesleki İngilizce I	Hemşirelik Süreci
İsteğe Bağlı Seçmeli Ders*	Programa Bağlı Seçmeli Derslerden Sadece 1 Tanesini Seçmelisin

Programa Bağlı Seçmeli Derslerden Sadece 1 Tanesini Seçmelisin Kültürlerarası Hemşirelik Hemşirelikte Etik ve Deontoloji Bulaşıcı Hastalıklarda Bakım	Sağlık Okuryazarlığı Bağımlılık ve Hemşirelik
---	--

ÜÇÜNCÜ SINIF

Güz	Bahar
Çocuk Sağlığı ve Hastalıkları Hemşireliği	Halk Sağlığı Hemşireliği
Çocuk Sağlığı ve Hastalıkları Hemşireliği Uygulama	Halk Sağlığı Hemşireliği Uygulama
Ruh Sağlığı ve Hastalıkları Hemşireliği	Hemşirelikte Yönetim
Ruh Sağlığı ve Hastalıkları Hemşireliği Uygulama	Hemşirelikte Yönetim Uygulama
Hemşirelikte Araştırma	Hemşirelikte Öğretim
Programa Bağlı Seçmeli Derslerden Sadece 2 Tanesini Seçmelisin Eleştirel Düşünme Akademik Sunum Teknikleri Sosyal Şiddet ve Rehabilitasyon Palyatif ve Yaşam Sonu Bakım	Hemşirelikte Öğretim Uygulama
	Programa Bağlı Seçmeli Derslerden Sadece 1 Tanesini Seçmelisin Sağlık Hukuku Sağlık Politikaları ve Hemşirelik

DÖRDÜNCÜ SINIF

Güz	Bahar
Hemşirelikte Bakım Yönetimi I	Hemşirelikte Bakım Yönetimi II
Programa Bağlı Seçmeli Derslerden Sadece 3 Tanesini Seçmelisin Yara Bakımı ve Stoma Hemşireliği Üreme Sağlığı ve Aile Planlaması Hemşirelikte Bilişim ve İnovasyon Sağlığın Geliştirilmesi Yoğun Bakım Hemşireliği Evde Bakım Hemşireliği Acil Hemşireliği Sağlıkta Kalite ve Güvenlik Akademik Okuma Yazma Becerileri Geriatri Hemşireliği Bilimsel Araştırma Projeleri	Programa Bağlı Seçmeli Derslerden Sadece 3 Tanesini Seçmelisin Kanıt Dayalı Hemşirelik Afet Hemşireliği Yeni Doğan Hemşireliği Diyabet Hemşireliği Onkoloji Hemşireliği Engelli Birey Hemşireliği Psikososyal Hemşirelik Transplantasyon Hemşireliği Mesleki Yaşama Geçiş Toplumsal Cinsiyet Eşitliği Sosyal Sorumluluk Projesi Nursing Speaking Club

DERS KAYIT DÖNEMİ

!!!GÜZ DÖNEMİ için ders kayıt dönemi, **23 Eylül-6 Ekim 2024** tarihleri arasında iken, **07 Ekim-03 Kasım 2024** tarihleri arası ise ders alma-dersten çekilme dönemidir.

!!!BAHAR DÖNEMİ için ders kayıt dönemi, **3-16 Şubat 2025** tarihleri arasında iken, **17 Şubat- 2 Mart 2025** tarihleri arası ise ders alma-dersten çekilme dönemidir.

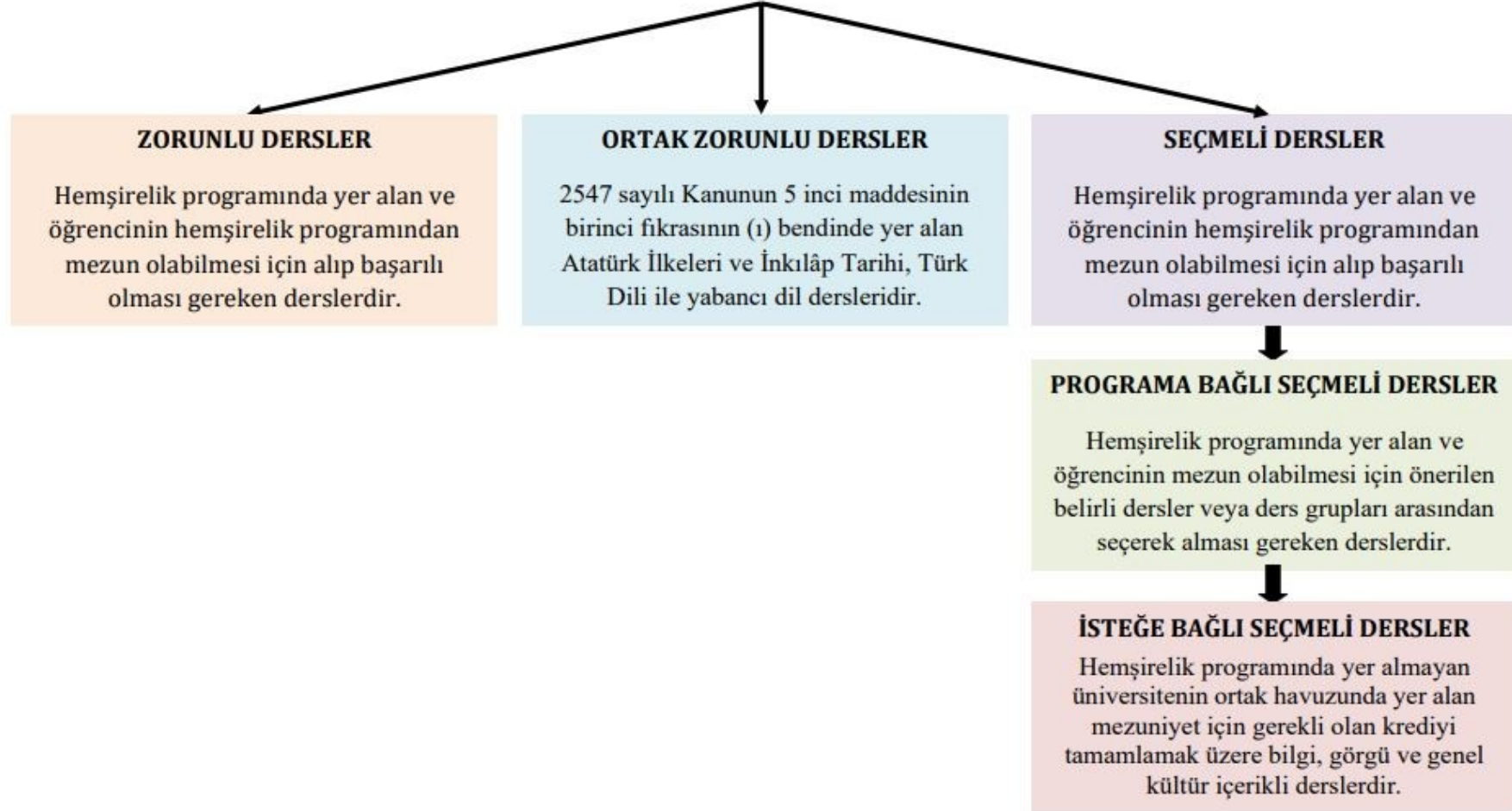
ÖNEMLİ!

Ders değişiklikleri yukarıda belirtilen tarih aralığında danışman onayı ile gerçekleşmektedir. İlgili dersten başarısız olduğunda programın ilk iki yarıyılında ders değişikliği yapılamamaktadır. Başarısız olunan tüm derslerde değişiklik yapılamamaktadır. Ders değişim sürecinde danışman öğrenci etkileşimi önerilmektedir.

TÜM DERS KAYITLARI

MEDİPOL BİLGİ VE EĞİTİM SİSTEMİ (MEBİS) üzerinden yapılmalıdır!

KURAMSAL DERSLER



*İstanbul Medipol Üniversitesi Ön Lisans ve Lisans Eğitim ve Öğretim Yönetmeliği Detaylı Bilgi için: <http://www.resmigazete.gov.tr/eskiler/2018/12/20181210-3.htm>

KURAMSAL EĞİTİM GENEL BİLGİLER

İstanbul Medipol Üniversitesi Sağlık Bilimleri Fakültesi Hemşirelik Lisans Programında yürütülen eğitim-öğretim ve sınavlara ilişkin esaslar “İstanbul Medipol Üniversitesi Ön Lisans ve Lisans Eğitim ve Öğretim Yönetmeliği” kapsamında yürütülür. Kayıtlar, her yarıyıl başında akademik takvimle belirlenen tarihler arasında yenilenir. Kayıt yenileme sırasında öğrencinin o yarıyıldaki alacağı dersler de belirlenir. Öğrenciler, akademik takvimde belirlenen süreler içinde, o yarıyıldaki seçeceği derslere ekleme veya çıkarma yapabilirler.

Öğrenciler, hemşirelik programını ilgili mevzuatta belirlenen sürelerde tamamlamak zorundadırlar. Üniversiteden uzaklaştırma cezası alan öğrencilerin cezalı oldukları süreler öğrenim süresinden sayılır. Bu öğrenciler, söz konusu süreler için de öğrenim ücreti öderler. Kayıtlı oldukları diploma programını belirlenen azami sürede tamamlayamayan ya da tamamlayamayacağı anlaşılan öğrencilere 2547 sayılı Kanununun 44 üncü maddesi hükümlerine göre işlem yapılır.

Ön koşullu dersler; son sınıf öğrencilerinin alması gereken intörnlik dersleridir. Öğrencilerin intörnlik derslerini alabilmeleri için alt sınıflardan tüm dersleri almaları ön koşuldur. Öğrencilerin ders alma işlemleri, danışmanlarının yardımı ile her yarıyıl başında yapılır. Öğrenciler hemşirelik programında öngörülen tüm dersleri almakla yükümlüdürler. Öğrencilerin seçtikleri isteğe bağlı seçmeli derslerden alınan not, öğrencinin başarı durumunda, genel not ortalamasında ve AKTS hesabında dikkate alınır. Öğrenciler akademik takvimde belirlenen süreler içinde, danışmanların onayı ile kayıtlı oldukları derslerden çekilebilirler. Bir öğrenci, programın ilk iki yarıyılındaki derslerden ve başarısız olduğu derslerden çekilemez. Öğrenci aldığı bütün dersleri geçmek zorundadır. Öğrencilerin uzaktan eğitim yoluyla verilen dersler haricindeki derslere, laboratuvarlara, uygulamalara ve öğretim elemanlarınca uygun görülen diğer çalışmalara devam etmeleri zorunludur. Öğrencilerin devam durumlarının izlenmesi ilgili öğretim üyesinin sorumluluğundadır. Ancak devam zorunluluğu teorik dersler için %70, uygulamalı dersler için %80’den az olamaz. Öğretim elemanı tarafından devamsızlık sınırını aştığı belgelenen öğrenciler o dersin genel sınavına alınmaz.

Devamsızlıktan kalan ve ders geçme başarı seviyesi 60’ın altında olan öğrenciler bir sonraki eğitim öğretim yılında aynı dersi almak zorundadır. Ders başarı notu, öğrencinin ara sınavlar ve ara sınav yerine geçen ödevler, uygulamalı çalışmalar, grup çalışmaları ve benzeri çalışmalarda yarıyıl içinde gösterdiği başarı ve genel sınavın birlikte değerlendirilmesiyle elde edilir. Sınavlar; ara sınav, genel sınav, bütünleme sınavı, muafiyet sınavı, mazeret sınavı, tek ders ve üç ders sınavlarından oluşur. Bu sınavlar, teorik ve uygulama dersleri için yazılı, sözlü veya hem yazılı hem sözlü ve/veya uygulamalı klinik sınavlar olarak yapılır. Ayrıca, öğrenci değerlendirmeleri, ilgili anabilim dalının sorumlu öğretim elemanı tarafından oluşturulmuş olan bakım planı, ödevler ve klinik değerlendirme formları ile yapılır.

Öğrenciler yapmış oldukları uygulama çalışmalarında teorik bilgi, pratik beceri, çalışma disiplini, performansı, iletişimi, kayıt tutması gibi konularda uygulama yürütücüsü ve uygulama sorumlusu tarafından değerlendirilir. Devam zorunluluğu, uygulama süresi konusunda İstanbul Medipol Üniversitesi Önlisans ve Lisans Eğitim ve Öğretim Yönetmeliği hükümleri geçerlidir (İstanbul Medipol Üniversitesi Önlisans ve Lisans Eğitim ve Öğretim Yönetmeliği). Öğrencilerin uygulamadaki sorumlulukları, başarılı ve başarısız sayılacakları noktalar ve klinik değerlendirme basamakları her dersin ve uygulamanın başında klinik uygulama yönergesi dahilinde kendilerine

iletilir (İstanbul Medipol Üniversitesi Sağlık Bilimleri Fakültesi Eğitim Öğretim Yönergesi, İMÜ Sağlık Bilimleri Fakültesi Hemşirelik Bölümü Klinik Uygulama Yönergesi).

Öğrenciler, sınavlara ilân edilen gün, saat ve yerde girmek ve kimlik belgeleri ile istenecek diğer belgeleri yanlarında bulundurmak zorundadırlar; aksi takdirde sınavları geçersiz sayılır. Bir öğrencinin, koşullarını yerine getirmediği bir dersin sınavına girmesi durumunda, aldığı not ilân edilmiş olsa da geçersiz sayılır. Bir dersin ağırlıklı notu, o dersin kredi değeri (AKTS) ile başarı not katsayısının çarpımı sonucunda bulunan sayıdır. Dönem ağırlıklı not ortalaması (DANO); bir öğrencinin belirlenen yarıyıl veya yıl döneminde programına aldığı bütün derslerin ağırlıklı notları toplamının, alınan derslerin kredi değerleri (AKTS) toplamına bölünmesiyle bulunur. Genel ağırlıklı not ortalaması (GANO); öğrencinin programında olan zorunlu, seçmeli ve ortak zorunlu tüm derslerin ağırlıklı notları toplamının, bu derslerin kredi değerleri (AKTS) toplamına bölünmesiyle elde edilen sayıdır. Tekrar edilen veya not yükseltmek için alınan derslerde, yaz öğretimi dâhil, önceki not ne olursa olsun, son alınan not hesaplama katılır. Ortalamaların hesaplanması sonucu ortaya çıkan değerler, virgülden sonra iki haneye yuvarlanır; virgülden sonraki üçüncü hane beşten küçükse sıfıra, beş ve beşten büyük ise, ikinci haneyi arttıracak şekilde yuvarlanarak hesaplanır.

Bir dönem içerisinde, yarıyıl içi başarı notunun genel ders başarı notuna etkisi %40, genel sınavın ders başarı notuna etkisi %60 olacak şekilde belirlenmiştir. Ara ve genel sınavların tarihleri bölümde görevli öğretim elemanlarının oluşturduğu sınav komisyonları tarafından belirlenerek, o dönemin sınavlarından en az bir hafta önce öğrencilere duyurulur. *Sınav listesinde adı olmayan öğrenci sınava giremez. Sınavlar, belirlenen sınav yönergesine uygun bir şekilde oluşturularak, bölümlerde belirlenmiş ilgili gözetmenler eşliğinde uygulanır.

***Sınav listesinde adı olmayan öğrenci sınava giremez.**

Sınavlara girmeyen bir öğrenci sınav hakkını kullanmış ve girmedikleri sınavlardan sıfır puan almış sayılır. Gerekli hallerde ilgili yönetim kurulu kararı ve Rektörlük onayı ile Cumartesi ve Pazar günleri de ders ve sınav yapılabilir. Sınıf geçme sistemi uygulanan birimler hariç olmak üzere, sınavlarda yüz tam puan üzerinden alınan puanlar, aşağıdaki tabloda gösterildiği gibi, genel başarı düzeyi de göz önüne alınarak, öğrenci otomasyonu sisteminde harf notuna dönüştürülmekte ve dörtlük sistemdeki karşılıkları hesaplanmaktadır. Derslere devamlılık zorunlu olmakla birlikte teorik derslerden %30, uygulama derslerinden %20 devamsızlık hakkı bulunmaktadır. Derse devam ettiği hâlde sınavda geçer not alamayan öğrencilere F1, devamsızlık nedeniyle dersten kalan öğrencilere F2 harf notu verilir. Sınavlarda yüz tam puan üzerinden alınan puanlar, aşağıdaki tabloda gösterildiği gibi dörtlük başarı katsayısına ve harfli başarı notuna dönüştürülür:

<u>PUANLAR</u>	<u>HARFLİ BAŞARI NOTU</u>	<u>BAŞARI KATSAYISI</u>	<u>DERECESİ</u>
95-100	A	3,77-4,00	Pekiyi
90-94	A-	3,55-3,76	Pekiyi
85-89	B+	3,34-3,54	Pekiyi
80-84	B	3,13-3,33	İyi
75-79	B-	2,91-3,12	İyi
70-74	C+	2,70-2,90	İyi
65-69	C	2,48-2,69	Orta
60-64	C-	2,27-2,47	Orta
0-59	F	(F1-F2)	Geçmez

Yukarıdaki tabloda belirtilen (F1) ve (F2) başarı katsayılarından;

- a) F1: Derse devam ettiği hâlde geçer not alamayan öğrencilere verilen harf notudur.
- b) F2: Devamsızlık nedeniyle dersten kalan öğrencilere verilen harf notudur.

Üniversiteye kabul edilmiş olup intibakı yapılan öğrencilerin not transferi ile ilgili olarak aşağıdaki kurallar uygulanır:

- a) Başarılı olunan derslere ait aktarılan puan, Üniversitenin en düşük başarı puanının altında ise en düşük başarı puanı ve başarı katsayısı ile intibakı yapılır.
- b) Dörtlük not sisteminden farklı bir katsayı sisteminin uygulanmış olması halinde, aktarılan puanlar orantı yoluyla Üniversitenin dörtlük not sistemine dönüştürülür.
- c) “Başarılı”, “Geçer”, “Pass”, “Muaf” ve benzeri olarak ifade edilmiş başarı notları aynen kabul edilir ve ortalamaya katılmaz.
- d) AKTS değeri olmayan dersler, eşleştirilen derslerin AKTS değerleri esas alınarak aktarılır.
- e) Sadece harfli başarı notu olan derslerin aktarımında (c) bendine göre işlem yapılır.

Programı başarı ile tamamlamış ve disiplin cezası almamış öğrencilerden genel ağırlıklı not ortalaması 3,13 - 3,54 arasında olanlar onur öğrencisi, 3,55 - 4,00 arasında olanlar ise yüksek onur öğrencisi sayılır.

***Bütünlemeye kalan ve yükseltme sınavına giren öğrenciler başarı bursu alamazlar.**

*Bir eğitim öğretim yılında 60 ve üzeri AKTS alan öğrenciler başarı bursu alabilir, ancak 60’dan az AKTS alan öğrenciler o eğitim öğretim yılında başarı bursu alamazlar.

Sınav sonuçlarına ve notlara ancak maddi hata nedeniyle itirazda bulunulabilir. Bu itiraz öğretim elemanı/öğrenci tarafından ilgili sınav koordinatörlüğüne sınav sonuçlarının ilanından sonraki beş işgünü içinde verilecek bir dilekçeyle ileri sürülebilir.

Sınavlarda kopya çeken, kopyaya teşebbüs eden veya kopya veren öğrenci hakkında 18/8/2012 tarihli ve 28388 sayılı Resmî Gazete’de yayımlanan Yükseköğretim Kurumları Öğrenci Disiplin Yönetmeliği hükümleri uygulanır. Disiplin soruşturması sonucu kopya çektiği, kopyaya teşebbüs ettiği veya kopya verdiği anlaşılan öğrenciye o sınavda sıfır notu verilir.

Haklı ve geçerli nedenlerin varlığı hâlinde, öğrencinin veya vekilinin, kayıt dondurma talepleri Sağlık Bilimleri Fakültesi Dekanlığı’na yazılı olarak iletilir. Öğrencilerin izin istekleri ve gerekçeleri, Dekanlık tarafından değerlendirilir ve sonuç Rektörlüğe bildirilir. Bir öğrenciye, bir defada en çok iki yarıyıl ve tüm öğretim süresince, toplam dört yarıyıl izin verilebilir. Bu öğrenciler, öğrenim ücretlerinin tamamını öderler.

Öğrencilerin, eğitim-öğretim süresinde ortaya çıkan sağlık mazeretlerini hekim raporu ile belgelenmeleri zorunludur. Raporlarını ilgili akademik birime rapor düzenleme tarihini izleyen beş işgünü içerisinde teslim eden öğrencilerden sağlık mazeretleri Yönetim Kurulunca kabul edilenler, mazeret sınavlarına girebilirler. Öğrenciler, rapor süresince derslere devam edemezler ve sınavlara giremezler. Öğrenciler raporlu oldukları günlerde devamsız sayılırlar.

“İstanbul Medipol Üniversitesi Önlisans ve Lisans Eğitim ve Öğretim Yönetmeliği” uyarınca programımızı başarıyla tamamlayan öğrenciler mezun olmaya ve diploma almaya hak kazanırlar. Öğrenci mezuniyet koşullarıyla ilgili esaslar “İstanbul Medipol Üniversitesi Diploma, Diploma Eki ve Diğer Mezuniyet Belgeleri Yönergesi”nde belirtilmiştir. Bir öğrencinin öğrenimini başarı ile bitirerek “hemşire ünvanı alabilmesi için genel not ortalamasının en az 2.00 olması ve aldığı her dersin notunun da en az DD veya başarılı olması gerekir. Hemşirelik öğrencimizin mezun olabilmesi için 189 krediyi (240 AKTS) tamamlaması gerekir.

Öğrencilerin hemşirelik programından mezun olabilmeleri için öğretim planındaki belirtilen zorunlu ve seçmeli dersleri, fakülte bünyesinde açılan sosyal ve teknik seçmeli derslerini ve bütün mesleki derslerinin klinik uygulamalarını başarıyla tamamlaması zorunludur. Öğrenciler yapmış oldukları, uygulama çalışmalarında teorik bilgi, pratik beceri, çalışma disiplini, performansı, iletişimi, kayıt tutması gibi konularda uygulama yürütücüsü ve uygulama sorumlusu tarafından değerlendirilir. Uygulama derslerinde değerlendirme; her dersin ilgili öğretim elemanları tarafından belirlenen performans değerlendirme, bakım planları, klinik sınavlar, ödevler, vaka sunumları ile yapılır. Senato tarafından aksine bir karar alınmadıkça, devamsızlık sınırlarının belirlenmesi ile öğrencilerin devam durumlarının izlenmesi ilgili öğretim üyesinin sorumluluğundadır.

Öğrencilerin disipline aykırı davranışları Yükseköğretim Kurumları Öğrenci Disiplin Yönetmeliği hükümleri çerçevesinde değerlendirilir.

UZAKTAN EĞİTİM

Yükseköğretim kurumlarında öğretim faaliyetlerinin bilgi ve iletişim teknolojilerine dayalı olarak planlandığı ve yürütüldüğü, öğrenci ile öğretim elemanı ve öğrencilerin kendi aralarında karşılıklı etkileşimine dayalı olarak derslerin bizzat öğretim elemanı tarafından aynı mekânda bulunma zorunluluğu olmaksızın eşzamanlı biçimde verildiği öğretimdir.

ÜNİVERSİTENİN UZAKTAN EĞİTİMLE VERİLEN ORTAK DERSLERİ

Üniversitemizde aşağıdaki dersler asenkron (**canlı olmayan**) olarak yapılır. Ders seçimi yapılırken aşağıdaki derslerin mutlaka seçilmesi gerekmektedir.

- TÜRK DİLİ I
- TÜRK DİLİ II
- ATATÜRK İLKELERİ VE İNKILAP TARİHİ I
- ATATÜRK İLKELERİ VE İNKILAP TARİHİ II
- BİLGİ TEKNOLOJİLERİ VE ARAÇLARI I
- BİLGİ TEKNOLOJİLERİ VE ARAÇLARI II
- İNGİLİZCE I
- İNGİLİZCE II

UZAKTAN EĞİTİM GENEL DUYURU SİSTEMİ

Sınav konuları, ders materyalleri gibi birçok güncel konuların tamamı duyurular kısmında yer almaktadır. Duyurulara, <https://muzem.medipol.edu.tr/> web sayfasında ana sayfada duyurular kısmından erişilebilir.

DERS METARYALLERİNE VE ÖĞRETİM ELEMANI BİLGİSİNE ERİŞEBİLME

Öğrenci ders seçimi tamamlandıktan sonra, öğretim elemanı bilgileri ve ders materyalleri alanına <https://mebis.medipol.edu.tr/> veya <https://muzem.medipol.edu.tr/> adresi üzerinden **MEBİS** kullanıcı adı ve şifresi ile “**MUZEM Giriş**” seçeneğine tıklayarak erişim sağlayabilir.

UZAKTAN EĞİTİM SINAVLARI

- Ara sınavlar gözetimsiz uzaktan (**online**) yapılır. Gözetimsiz yapılan ölçme değerlendirme etkinliklerinin genel başarıya etkisi, uzaktan öğretimde %20'dir. Sınav süresi sınav tarihinden itibaren **5 (beş)** iş günü açık kalacak şekilde planlanır.
- Final sınavı ve bütünleme sınavı Örgün ya da gözetimli olarak Üniversitemizin Bilgisayar Laboratuvarlarında yapılır. Gözetimli yapılan ölçme değerlendirme etkinliklerinin genel başarıya etkisi, uzaktan öğretimde %80'dir.

UYGULAMALI DERSLER

LABORATUVAR UYGULAMALARI

Anatomi I ve II

Hemşirelik Esasları

İç Hastalıkları Hemşireliği

Cerrahi Hastalıkları Hemşireliği

Kadın Sağlığı ve Hastalıkları Hemşireliği

Çocuk Sağlığı ve Hastalıkları Hemşireliği

Ruh Sağlığı ve Hastalıkları Hemşireliği

Halk Sağlığı Hemşireliği

Hemşirelikte Yönetim

Hemşirelikte Öğretim

KLİNİK UYGULAMALARI

Hemşirelik Esasları II Uygulama

İç Hastalıkları Hemşireliği Uygulama

Cerrahi Hastalıkları Hemşireliği
Uygulama

Kadın Sağlığı ve Hastalıkları Hemşireliği
Uygulama

Çocuk Sağlığı ve Hastalıkları Hemşireliği
Uygulama

Ruh Sağlığı ve Hastalıkları Hemşireliği
Uygulama

Halk Sağlığı Hemşireliği

Hemşirelikte Yönetim

Hemşirelikte Öğretim

Hemşirelikte İntörnlük I

Hemşirelikte İntörnlük II

LABORATUVAR EĞİTİMİ

Hemşirelik eğitim programı kapsamında öğrencilere temel mesleki beceri kazandırılabilmesi amacıyla Mesleki Uygulamalı dersler kapsamında laboratuvar uygulamaları yapılmaktadır. Dersin eğitim süresi, içeriği, değerlendirme yöntemleri ve uygulama örneklerine ilişkin bilgiler ve laboratuvarların özellikleri ders tanıtım formunda belirtilmektedir.



Temel beceri eğitimleri laboratuvar ortamında 20 öğrenciye bir öğretim elemanının eğitim vereceği şekilde düzenlenmiştir. Becerilerin kazanımı; öğretim elemanının ilgili uygulamayı uygulama adımları doğrultusunda göstererek yapması, öğrencinin birebir uygulaması, öğretim elemanının değerlendirmesi ve tüm öğrencilere çözümlene yapması şeklinde kazandırılmaya çalışılmıştır. Her dönem sonunda öğrenciler kura ile uygulamalarını seçerek yaptıkları her adım üzerinden değerlendirilir. Buna ek olarak Laboratuvarımızda sürekli hizmet veren eğitim gelişim hemşiresi yer almaktadır.



Beceri eğitiminde öğretim elamanının ya da öğrencinin yetersiz gördüğü becerilerin eğitim gelişim hemşiresi tarafından tekrar uygulaması şeklinde yapılmaktadır. Bu eğitimler öğretim elemanı ya da eğitim gelişim hemşiresi tarafından verilen randevu şeklinde yürütülmektedir. Eğitim gelişim hemşiresi her iş günü 08:30-17:30 saatleri arasında laboratuvarında bulunmakta olup öğrencinin randevu saatinde gelmesi ile yetersiz gördüğü veya tekrarlamak istediği uygulama ile ilgili adımlar doğrultusunda birebir eğitim vermektedir. Her gelen öğrenci için kayıt oluşturulmakta ve eğitim sonunda dersin koordinatörlerine bilgi verilmektedir. Laboratuvar eğitimi, Hemşirelik Esasları dersi kapsamında öğrenciler her hafta devam etmekteyken, diğer mesleki uygulamalı derslerde ilk ve son iki hafta olmak üzere 4 haftayı kapsamaktadır.

KLİNİK UYGULAMA EĞİTİMİ

Hemşirelik eğitimi birbirini tamamlayan teorik ve uygulama bölümlerinden oluşmaktadır. Klinik eğitim; teorik bilgi ile uygulamanın bütünleşmesini, öğrencilerin gerçek ortamda yaparak ve yaşayarak öğrenmesini sağlamaktadır. Ayrıca farklı meslek üyelerinin bir arada uyum içerisinde çalışmasını gözlemlemesine ve bu uyumun bir parçası olmayı benimsemesine yardımcı olmaktadır. Klinik uygulama alanları, hemşirelik eğitim sürecinin önemli bir bölümünü oluşturur. Klinik uygulama alanı yalnızca öğretim elemanları ile öğrencilerin bir arada bulunduğu bir alan olmayıp, öğrencilerin deneyim ve yeterlilik kazanmaları için klinik hemşireler rehberliğinde kuramsal bilgiyi uygulamaya aktardığı, eğitim faaliyetlerinin yürütüldüğü bir alandır.

Klinik uygulama alanları öğrencilere rol modellerini gözleme, sorumluluk alarak tek başına uygulama yapabilme, hastanın klinik tablosuna göre davranma, karar verme ve bir ekip üyesi olarak çalışabilme olanağı sağlar. Öğrencilere üniversite ortamında öğretilen teorik bilgi ve pratiği gerçek ortamda yaşayarak ve yaparak bütünleştirme fırsatı verir. Öğrencilerin üniversite ortamında teorik olarak aldıkları bilgileri, klinik uygulama alanlarında davranışa dönüştürme sürecinde oradaki uygulamaların öğrencinin bilgisiyile örtüşmesi, uygulamaların çeşitlilik göstermesi ve uygulama sıklığının öğrenciler için yeterli olması gerekmektedir. İstanbul Medipol Üniversitesi Hemşirelik

Bölümü klinik uygulama eğitimleri, İstanbul Medipol Üniversitesi bünyesinde yer alan hastaneler ve anlaşma sağlanan kamu hastanelerinde (Üniversite Eğitim Araştırma vb.) yapılmaktadır.

İstanbul Medipol Üniversitesi bünyesinde yer alan hemşirelik bölümü klinik uygulama alanları;

- Medipol Mega Üniversite Hastanesi
- Koşuyolu İstanbul Medipol Hastanesi
- Esenler Medipol Üniversitesi Hastanesi
- Sefaköy Medipol Üniversitesi Hastanesi
- Çamlıca Medipol Üniversitesi Hastanesi
- Bahçelievler Medipol Hastanesi
- Acıbadem Medipol Hastanesi

Klinik uygulama alanlarına yönelik yapılan yazışmalar sonucunda öğrencilerin hangi alanlarda klinik uygulama yapacağına karar verilmektedir. Bu nedenle öğrencilerin her yıl aynı alanda klinik uygulamaya çıkmaları mümkün olmamaktadır. Yazışmalarda ilgili kurumlar tarafından üniversitemize verilmiş olan yer ve kontenjanlar dikkate alınmaktadır. Ayrıca yazışma süreci yaz döneminde gerçekleştiği için öğrencilerin adres bilgilerini güncel tutması gerekmektedir.

- Sorumlu öğretim elemanı başına ortalama 15-20 öğrenci olacak şekilde klinik uygulama alanları planlanmaktadır.
- Öğrencilerin hastane içerisinde ilgili birimlere yerleştirilmesi, hastanenin eğitim birimi veya sorumlu öğretim elemanı tarafından yapılmaktadır.
- Öğrencilerin belirlenen klinik uygulama gününde 08.00-16.00 saatleri arasında klinik uygulama alanında bulunmaları gerekmektedir.

KLİNİK UYGULAMA ALANINDA SİZDEN BEKLENTİLERİMİZ

Hemşirelik eğitimi, kuramsal eğitim ile uygulamalı eğitimin bir arada olduğu bir eğitimidir. Bu eğitimde temel amaç, öğrencilerin profesyonel hemşirelik uygulamalarını öğrenmesini sağlamak, gelecekteki mesleki yaşantılarına hazırlamaktır. Bununla birlikte, mesleki görev ve sorumluluklarının farkında olan, sağlığı koruma ve geliştirmenin önemine inanan, sağlık sorunlarına nasıl yaklaşılması gerektiğini bilen, mesleki değerlere, tutumlara ve bilgi-beceriye sahip hemşireler yetiştirmek de hemşirelik eğitiminin amaçları arasındadır. Klinik eğitimde, öğrencilerin yaparak ve yaşayarak öğrenmesine olanak sağlanması, eğitimin etkinliğini ve eğitimin sonuçlarının olumlu şekilde değerlendirilmesini etkilemektedir.

İstanbul Medipol Üniversitesi Hemşirelik Bölümü olarak; uygulamalı eğitimde öğrencilerden beklentilerimizi şu alt başlıklar altında ele alabiliriz:

Uygulama Alanları: Uygulama alanları, öğrencinin göreceği meslek derslerine göre sorumlu öğretim elemanı tarafından belirlenmektedir. Sorumlu öğretim elemanı tarafından belirlenen tarihlerde öğrencinin klinik uygulamalarını gerçekleştirmelidir. Öğrenci, sorumlu öğretim elemanının izni olmadan uygulama zamanında ve yerinde değişiklik yapmamalıdır. Yemek molasına dönüşümlü olarak gidilmelidir. Yemek molasına giden öğrenci bakımından sorumlu olduğu hastasını bir başka

arkadaşına ve/veya klinik hemşiresine teslim ederek uygulama alanından ayrılır. Öğrenci uygulama sırasında öğretim elemanı ya da klinik hemşiresi olmadan tek başına ilaç tedavisi yapmamalı, hastanın beden bütünlüğüne yönelik herhangi bir girişimsel işlem uygulamamalıdır. Aynı şekilde öğrenci, klinik sorumlu hemşiresinin onamı olmadan yazılı ve sözlü hekim istemi almamalıdır. Uygulamalarda ekip iş birliği içinde çalışmaları, hastalarının teslimlerine ve vizitlerine katılmaları, klinik çalışmalarda “hastaya zarar vermemek” temel ilkesine bağlı kalmaları, hasta aileleriyle bağlantı kurmaları ve aileyi mümkün olduğunca bakıma katabilmeleri, hastanın taburculuk sonrası bakımı ve durumuna uyumu için yapılabilecek girişimleri planlamaları ve hastaları taburculuğa hazırlamaları beklenmektedir.

Klinik Uygulamada Yaşanan İş Kazaları: Öğrenciler klinik uygulamalar sırasında iğne batması, delici-kesici aletler ile yaralanma ve bunlara bağlı enfeksiyon hastalıklarına maruz kalmamak için Hepatit B aşısı ile aşılanmalıdır. Konu ile ilgili bilgilendirme uygulamalara başlamadan önce sorumlu öğretim elemanı tarafından yapılmaktadır. Öğrencilerin, uygulamalar sırasında yaşadıkları iş kazalarını sorumlu öğretim elemanına bildirmeleri gerekmektedir. Aynı şekilde yaşanan iş kazasının raporlanması için uygulama yaptıkları hastanenin iş sağlığı ve güvenliği birimine bildirmeleri gerekmektedir.

Üniforma Düzeni: Hemşirelik bölümü öğrencileri, klinik uygulamaları sırasında dersin gereğine uygun olarak Bölüm Başkanlığı tarafından belirlenen üniformayı giymelidir. Üniforma dışında farklı bir şey giymemeli, temiz ve özenli olmalıdır. Öğrenci uygulamaya başlarken yaka kartını takmalıdır. Klinik uygulama eğitimi boyunca uyulması gereken kıyafet kuralları: Beyaz ayakkabı, beyaz forma ve beyaz önlük (ameliyathane vb.) giyilmesi gerekmektedir. Erkek öğrencilerin sakal, bıyık bırakmamaları; bayan öğrencilerin ise büyük küpe takmamaları, saçlarının toplu olması, kol saati dışında herhangi bir takı aksesuar vb. takılmaması, abartılı biçimde makyajlarının olmaması, hırka giyilecekse forma üzerine beyaz hırka giyilmesi gerekmektedir. Kıyafet kurallarına uymayan öğrenciler klinik uygulamaya alınmamaktadır. Hemşire üniformaları ile hastane dışına çıkılması kesinlikle yasaktır.

Devam Zorunluluğu: Klinik uygulamalara devam zorunlu olup, öğrencilerin uygulamaya devamı sorumlu öğretim elemanı tarafından “Uygulamaya Devam Çizelgesi” ile takip edilmektedir. Öğrencinin saat 08.00-16.00 arasında uygulama alanında olması gerekmektedir. Öğrenci gün içinde uygulaması tamamlanmadan klinik alandan ayrılamaz. Uygulama bitiş saati öncesinde uygulama alanını terk ettiği tespit edilen öğrenciler, o gün için uygulama yapmamış sayılır. Herhangi bir sebeple klinik uygulamaya katılmayan öğrencinin ise mazeretini belgelemesi gerekmektedir.

Mahremiyet: Klinik uygulamada öğrencilerin hastaların mahremiyeti ya da gizliliğini ihlal edecek herhangi bir davranışta bulunmamaları beklenmektedir. Uygulama alanında ve uygulama alanının dışında hasta ile ilgili özel bilgilerin konuşulmamasına özen göstermeleri beklenmektedir.

Bakım Planı: Hasta ile ilgili verileri sistematik yaklaşım doğrultusunda, tüm veri kaynaklarını kullanarak toplamaları ve değerlendirmeleri, hastaların bakım gereksinimlerini belirleyerek, bakımları düzenli olarak uygulamaları beklenmektedir. Klinik uygulama sırasında ya da sonunda sorumlu

öğretim elemanı tarafından istenen hemşirelik bakım planını ve vaka incelemelerini sorumlu öğretim elemanına hem sözel olarak anlatıp hem de yazılı olarak teslim etmelidirler.

DANIŞMAN GÖREV, YETKİ VE SORUMLULUKLARI

Bölüme kayıt yaptıran her öğrenciye eğitim-öğretim yılı başlamadan önce dekanlık tarafından, bölümün/programın tam zamanlı öğretim elemanları arasından bir danışman yetkili birim tarafından MEBİS'e tanımlanır ve öğrenciye atanır. Öğrencilerin danışmanlığı, öğrencinin üniversite ile ilişkisi kesilene kadar devam eder. Danışmanın geçici veya sürekli olarak ayrılması durumunda yeni bir danışman görevlendirilir. Zorunlu haller olmadıkça öğrencinin akademik danışmanı değiştirilmez.

Danışmanlar, eğitim-öğretim yılında toplamda üç kez danışmanı olduğu bütün öğrencilere bölümün ve işleyişin tanıtımı, ders seçimleri ve öğrencilerin danışmak istedikleri konular hakkında bilgilendirme toplantısı düzenler. Toplantının tutanak ve katılım listesi imzalanarak belgelendirilir. Aynı zamanda öğrencilere "Öğrenci Tanıma ve Değerlendirme Formu" doldurtularak, dönem sonunda formlar incelenerek, Öğrenci İzlem Komisyonuna raporlanır. Yüz yüze iletişimin gerekli olduğu durumlarda ise, haftada bir ders saatinden az olmamak üzere danışman tarafından ilan edilen "danışman görüşme saati" dahilinde öğrenci ile görüşme yapar.

Danışmanlar, her yarıyılın başında akademik takvime bağlı olarak öğrencilere ders seçme ve derse kayıt işlemlerinde yardımcı olur, denetler ve onlara yol gösterir. Öğrencilerin kayıt süresi içinde seçmiş olduğu dersler, yaptığı değişiklikler, dersten çekilme gibi işlemleri, akademik takvimde belirlenen süre içerisinde danışmanın onayı ile kesinleşir.

Danışmanlar, öğrencilerin Erasmus, Mevlana vb. değişim programları ve staj olanakları hakkında bilgi sahibi olmasına yardımcı olur. Aynı zamanda, eğitim-öğretimle ilgili yönetmelikleri, yönergeleri, Senato, Üniversite Yönetim Kurulu kararlarını ve ilgili akademik birimin karar ve uygulamalar ile ilgili kararlar hakkında öğrencileri bilgilendirir.

Danışmanlar, öğrencilere akademik konularda rehberlik, üniversite hayatına uyum, kariyer planlama, doğru bilgilendirme gibi çeşitli konularda yardımcı olur. Öğrencinin akademik performansını izler ve danışmanlığın etkin bir şekilde yürütülmesi için öğrenci ile düzenli iletişim halinde olur. Danışmanlar, öğrencilerin akademik gelişmelerini desteklemek amacıyla alanlarıyla ilgili konferans, kongre, seminer, panel, vb. etkinlikler konusunda bilgilendirme ve yönlendirmeler yapar. Danışmanlar, öğrencilerine uyum, sosyal ve ekonomik konularda bir problemi olduğu kanaatine vardığında sorunu öğrenerek Psikolojik Danışmanlık ve Rehberlik birimine iletir/yönlendirir.

BİLİMSEL VE SOSYAL ETKİNLİKLERİMİZ

Hemşirelik bölümü eğitim programımızda öğrencilerin zorunlu eğitim programı haricinde yaşam boyu öğrenmeyi desteklemek için, öğretim elemanları ile iş birliği içerisinde, dergi üyeliklerine, bilimsel kongre ve sempozyumlara, kişisel gelişmelerini destekleyecek eğitimlere, ilgi alanlarına karşılık gelen seçmeli derslere, sosyal sorumluluk projelerine, teknolojik gelişmeleri takip

edebilecekleri etkinliklere üniversitemiz ve bölümümüz bünyesinde yer alan klüpler aracılığı ile yönlendirilmektedir.

HEMŞİRELİK KULÜBÜ

İstanbul Medipol Üniversitesi, nitelikli akademik yapısına ek olarak öğrencilerine renkli ve hareketli bir sosyal ortam sunuyor. Sağlık Kültür Daire Başkanlığı bünyesinde kurulmuş olan ve aktif olarak faaliyet gösteren 95 adet öğrenci topluluğu bulunmaktadır. Bu topluluklar, fikir düşünce, mesleki gelişim, sportif, gezi eğlence, sosyal sorumluluk ve iletişim medya alanlarında ilgi duyan öğrencilere etkinlikler düzenlemekte ve ortak çalışmalar yapmaktadır. Bu öğrenci kulüpleri akademik yıl içerisinde düzenledikleri çeşitli etkinlikler ile ilgili olarak duyurular yapmakta ve ilgi duyan öğrenciler ile toplantılar planlamaktadır. Öğrenciler, bu topluluklar aracılığı ile kendilerini sosyal ve akademik yönden geliştirebilir, üniversiteye uyum süreçlerini hızlandırabilir ve çeşitli organizasyonlarda görev alarak takım çalışmasını öğrenebilirler. Bu kapsamda 2015-2016 Öğretim yılında kurulmuş olan Hemşirelik Kulübü de kurulduğu yıldan bu yana çeşitli projeler ile aktif olarak varlığına devam etmektedir. Kulüp başkan ve üyelerinin yanı sıra oluşturulan bilimsel ve sosyal proje alt çalışma gruplarının da çeşitli aktiviteler planladığı kulüpte öğrencilerin bilimsel, sosyal ve mesleki gelişmelerine katkı sağlayacak önemli çalışmalar yapılmaktadır. Projelerin planlanması ve yürütülmesinde üniversitenin idari ve akademik birimleri ile iş birliği yapılmaktadır.

ÇİFT ANADAL DİPLOMA PROGRAMI

Örgün öğretimde ana dal lisans programlarını başarıyla yürüten öğrencilerin, aynı zamanda ikinci bir dalda lisans diploması almak üzere öğrenim görmelerini sağlamak amacıyla Çift ana dal programı yürütülmektedir. Üniversitemiz hemşirelik bölümü çift ana dal programına öğrenci kabulü ve uygulamaları "Medipol Üniversitesi Çift Anadal ve Yandal Lisans Diploma Programı Yönergesi" hükümleri uyarınca gerçekleştirilmektedir. Çift Ana Dal Diploma Programı için kontenjanlar, akademik yılın başlangıcından en az bir ay önce Rektörlük tarafından ilan edilmektedir. Öğrenci, duyurulmuş olan çift ana dal diploma programına, kayıtlı olduğu lisans programının en erken üçüncü, en geç beşinci yarıyılın başında başvurabilmektedir. Öğrenci, çift ana dal diploma programına başvurabilmek için başvurduğu yarıyıla kadar kayıtlı olduğu ana dal programında aldığı tüm dersleri başarıyla tamamlamış olmalıdır. Ağırlıklı genel not ortalaması en az 3.13 (100 üzerinden 80) olan öğrenciler çift ana dal programına başvurabilir.

Başvurular ilan edilen tarihler arasında başvuru formu ve not döküm belgesi ile ilgili Dekanlığa/Müdürlüğe yapılır. Öğrenciler başvuru sonrası ağırlıklı genel not ortalamaları da sıralanarak yedekleri ile ilan edilir. Asil listede olup da kaydını başvuru süresi içerisinde yaptırmayan öğrencilerin

yerine sırası ile yedekler yerleştirilir. Bölümler arasında karşılıklı protokol imzalanır. Çift Anadal Diploma Programına kabulü kesinleşen öğrencilerin ana dal ve çift ana daldan seçtiği dersler danışmanları tarafından ayrı ayrı onaylanır. Üniversitemiz bünyesinde Tıp Fakültesi, Diş Hekimliği Fakültesi ve Hukuk Fakültesi haricindeki tüm bölümlerde çift ana dal eğitimi alınabilmektedirler Başarı durumu tanımları, ilgili programların yönetmeliğine tabidir.

Kayıtlı olduğu ana dal diploma programından mezuniyet hakkını elde eden ve çift ana dal lisans programını en az 2.70 (100 üzerinden 70) ağırlıklı genel not ortalaması ile tamamlayan öğrenciye, mezun olduğu yarıyıl sonunda bu programa ait Çift Ana Dal Lisans Diploması verilir. Kayıtlı olduğu ana dal diploma programından mezuniyet hakkını elde edemeyen öğrencilere, Çift Ana Dal Programının lisans diploması verilmez. Genel ağırlıklı not ortalaması 2,70'in altına düşen ve iki yarıyıl üst üste ders alamayan öğrencinin Çift Ana Dal Lisans Programından kaydı silinir. Kayıtlı olduğu ana dal programından mezuniyet hakkını elde eden ve henüz çift ana dal lisans programını bitiremeyen öğrencilere, ikinci ana dal diploma programının bulunduğu fakültenin yönetim kurulu kararı ile en fazla iki yarıyıl süre tanınır. Bu süre normal öğretim süresine dahil olup, öğrenciler bu dönemde eğitim ve öğretim ücreti ödemezler. Öğrenci, çift ana dal diploma programını kendi isteği ile bırakabilir. Ders alma, programdan ayrılma, eşdeğer derslerin sayılması, ikinci ana dala geçiş gibi diğer durumlarda İstanbul Medipol Üniversitesi Çift Anadal ve Yandal Lisans Programı Yönergesi maddelerince ilgili birim kararları geçerlidir.

YANDAL SERTİFİKA PROGRAMI

Üniversitemiz Hemşirelik Bölümü Yandal Programına öğrenci kabulü ve uygulamaları "Medipol Üniversitesi Çift Anadal ve Yandal Lisans Diploma Programı Yönergesi" hükümleri uyarınca gerçekleştirilmektedir. Yandal Programı, bir diploma programına kayıtlı öğrencinin öngörülen şartları taşıması kaydıyla, aynı yükseköğretim kurumu içinde başka bir diploma programı kapsamında belirli bir konuya yönelik sınırlı sayıda dersi almak suretiyle, diplomayerine geçmeyen bir belge alabilmelerini sağlayan programdır. Bölümler arasında karşılıklı imzalanan protokol dahilinde, Yandal Sertifika Programındaki derslerin toplam kredisi, ortak kabul edilen dersler dışında, en az 48 AKTS olabilir.

Yandal Sertifika Programı için kontenjanlar, akademik yılın başlangıcından en az bir ay önce Rektörlükçe ilan edilir. Öğrenci, duyurulmuş olan Yandal Sertifika Programına, kayıtlı olduğu lisans programının en erken üçüncü, en geç altıncı yarıyılın başında başvurabilir. Başvurduğu yarıyıla kadar kayıtlı olduğu anadal programında aldığı tüm dersleri başarıyla tamamlamış olan ve ağırlıklı genel not ortalaması en az 2.48 (100 üzerinden 65) olan öğrenciler yandal programına başvurabilir. Başvurular ilan edilen tarihler arasında başvuru formu ve not döküm belgesi ile ilgili Dekanlığa yapılır. Öğrenciler

başvuru sonrası ağırlıklı genel not ortalamaları da sıralanarak yedekleri ile birlikte ilan edilir. Asil listede olup da kaydını süresi içerisinde yaptırmayan öğrencilerin yerine sırası ile yedekler yerleştirilir.

Kayıtlı olduğu lisans programından mezuniyet hakkını elde eden ve henüz Yandal Sertifika programını bitiremeyen öğrencilere, bu programı tamamlamak için ilgili yönetim kurullarının kararı ile en fazla bir yarıyıl ek süre tanınır. Bu süre normal öğretim süresine dahil olup, öğrenciler bu dönemde eğitim ve öğretim ücreti ödemezler. Kayıtlı olduğu anadal programında mezuniyet hakkını elde eden ve Yandal Sertifika Programını en az 2,48 (100 üzerinden 65) ağırlıklı genel not ortalaması ile tamamlayan öğrenciye, mezun olduğu yarıyıl sonunda bu programa ait Yandal Sertifikası verilir. Bu belgeler diploma yerine geçmez. Genel ağırlıklı not ortalaması 2,27'nin altına düşen ve iki yarıyıl üst üste ders almayan öğrencinin Yandal Sertifika Programından kaydı silinir. Öğrenci Yandal Sertifika Programından ayrıldığında, başarılı olduğu dersler için, öğrencinin talebi üzerine ilgili birim tarafından bir belge düzenlenip verilebilir. Ders alma, programdan ayrılma, eşdeğer derslerin sayılması gibi diğer durumlarda İstanbul Medipol Üniversitesi Çift Anadal ve Yandal Lisans Programı Yönergesi maddelerince ilgili birim kararları geçerlidir. Detaylı Bilgi için: <https://kms.kaysis.gov.tr/Home/Goster/147159?AspxAutoDetectCookieSupport=1>

ERASMUS DEĞİŞİM PROGRAMI

Erasmus programı, Avrupa'daki yükseköğretim kurumlarının birbirleri ile çok yönlü işbirliği yapmalarını teşvik etmeye yönelik Avrupa Birliği' nin bir eğitim programıdır. ERASMUS öğrenci programı sayesinde, öğrenciler yurt dışı deneyimi edinmiş, böylelikle bölümlerine, mesleklerine ve genel anlamda hayata değişik bir çerçeveden bakarak yaşam boyu eğitim bilincini kendilerine kazandırmış olmaktadır. Üniversitemiz hemşirelik bölümünün Erasmus değişim programıyla ilgili esaslar "İstanbul Medipol Üniversitesi Avrupa Birliği Eğitim ve Gençlik Programları Hayat Boyu Öğrenme Programı Erasmus Yönergesi" ne göre düzenlenmiştir. Programa başvuracak öğrencinin, T.C. vatandaşı ve/veya başka ülkelerin vatandaşı olmakla birlikte Üniversitemizin örgün eğitim kademelerinde kayıtlı, tam zamanlı öğrenci olması gerekmektedir.

Öğrencinin başvurduğu tarihten önceki yarıyıl/yıl sonu itibarıyla genel ağırlıklı not ortalamasının (GANO) lisans öğrencileri için en az 2,20/4,00; lisansüstü öğrencileri için en az 2,50/4,00 olması gerekmektedir. Zorunlu yabancı dil hazırlık sınıfı ile lisans programlarının birinci sınıfında okuyan öğrenciler Erasmus programından yararlanamazlar. Başvuru ve sınav tarihleri takvimi İstanbul Medipol Üniversitesi Erasmus Kurum Koordinatörlüğü tarafından belirlenerek ilan edilir. Öğrencilerin, belirlenen ve ilan edilen tarihlerde Koordinatörlüğe başvurması gerekmektedir. Başvuruya ilişkin detaylar <https://www.medipol.edu.tr/ogrenci/degisim-programlari/erasmus-degisim-programi> linkinde yer almaktadır.

SAĞLIK HİZMETLERİ

Üniversitemizin Haliç ve Kavacık Yerleşkelerinin her birinde öğrencilere acil müdahale, ilaç temini ve birinci basamak sağlık hizmetlerinin verildiği revirle bulunmaktadır. Kliniklerde birer hemşire devamlı olarak görev yapmaktadır. Haliç ve Kavacık Yerleşkelerimizde, iş yeri hekimi ve mediko sosyal hekimi ihtiyaç hallerinde hizmet vermektedir. İleri tetkik ve tedavi gerektiren hallerde ise öğrenciler kurum hastanelerine yönlendirilmektedir. Sevk işlemleri yine revirler tarafından yapılmaktadır. Sağlık merkezinde; her türlü tıbbi acil müdahale, poliklinik hizmetleri, sağlık kontrolleri,

sağlık konularında danışmanlık, pansuman (yanık, kesik, ezilme vb.), cerrahi dikişlerin alınması, yabancı cisim çıkartılması, kan basıncı ölçülmesi, aşı uygulaması, oral ilaç verilmesi, g erekli durumlarda sevk ve koruyucu sağlık hizmetleri verilmektedir.

ULAŞIM HİZMETLERİ

İstanbul Medipol Üniversitesi Kavacık Yerleşkesi Anadolu yakasında Beykoz ilçesi sınırları içerisinde yer almaktadır. Fatih Sultan Mehmet Köprüsünden önceki Kavacık Kavşağında yer almakta ve toplu taşıma araçları güzergâhında bulunmaktadır. İstanbul Medipol Üniversitesi Haliç Yerleşkesi, İstanbul şehir merkezinde Fatih ilçesi sınırları içerisinde, Haliç'in batı yakasında Atatürk (Unkapanı) köprüsüne yakın noktada yer almaktadır. Şehrin her yerinden tek vasıta ile ulaşmak mümkündür. Yenikapı-Haciosman (M2) metro hattı üzerindeki Haliç istasyonuna yürüme mesafesindedir.

Üniversite bünyesinde servis hizmetleri profesyonel firma aracılığı ile sağlanmaktadır. Servis güzergahları ve servis saatleri planlamaları yapılmakta, ilan edilmekte ve servis organizasyonlarının sağlanmaktadır. Kampüsler arasında ve Sağlık Uygulama ve Araştırma Merkezler ihtiyaca istinaden ve düzenli aralıklarla servis aracı konulması organizasyonlarının oluşturulmakta ve sabah, akşam ve gün içerisinde belli başlı ana güzergahlara rutin saatlerde servis aracı konulmaktadır. Servis hizmeti kalitesi kontrol edilmekte ve denetlenmektedir. Servis hizmetleri için aşağıdaki Link'den detaylı bilgi paylaşımı yapılmaktadır. <http://www.medipol.edu.tr/kampuste-hayat/servis-saatleri>

KONAKLAMA HİZMETLERİ

Üniversitemize ait erkek yurtları Kavacık Kuzey Yerleşkemizde, Kız yurtları ise Kavacık Güney Yerleşkemizde bulunmaktadır. Mevcut öğrenci yurtlarımızda 2016 yılında 480 Erkek, 1750 Kız öğrenci barınma hizmetinden faydalanmıştır. Yurtların toplam kapasitesi 2.280 kişiliktir. Yurtlarda öğrencilere 3 öğün beslenme hizmeti sunulmaktadır. Yemekler, açık büfe kahvaltı, seçmeli mönü ve salata bar şeklindedir. Yurtlarda yemek ücreti öğrencilere aittir.

Ücretlendirme oluşturulan mönü üzerinden hesaplanır. Yurtlarda temizlik hizmeti profesyonel şirkete ait olup odalar, banyo ve WC ler, koridorlar uzman ekip tarafından her gün temizlenmektedir. Her öğrenciye nevresim takımı, battaniye yastık verilmekte ve 15 günde bir temizlik personeli tarafından değiştirilmektedir. Çamaşırhane ve ütü hizmetlerimiz mevcuttur. Yurtlarda makine başı çamaşır yıkama ücreti öğrenciye aittir. Yurtlarda profesyonel güvenlik ekibi 24 saat hizmet vermekte olup her noktası 24 saat güvenlik kameraları ile izlenmektedir. Yurda girişlerde turnike sistemi uygulanmaktadır. Son giriş saati 23.30'dur. Gece görevlisi tarafından öğrenci yoklaması alınmaktadır. Kız ve erkek yurtlarımızda gece görevlisi mevcuttur. Evc çıkışlarında form doldurulmakta ve izin kayıt defteri tutulmaktadır. Yurtlar ile ilgili detaylı bilgiye (Yurt Ön Kayıt Başvuru Sonuçları, Ödeme ve Kayıt Koşulları, Hizmet Sunum Taahhütnamesi, Öğrenci Bilgi Formu, 3 Kişilik Oda Dilekçe, 4 Kişilik Oda Dilekçe vb) <https://yurt.medipol.edu.tr> sayfasından ulaşılabilir.

KÜTÜPHANE HİZMETLERİ

İstanbul Medipol Üniversitesinde kütüphane hizmetleri Kavacık Kuzey, Kavacık Güney, Haliç ve Bağcılar Kampüslerimizde (Medipol Mega Üniversite Hastanesi) sunulmaktadır. Kütüphanelerimiz yaklaşık 1240 m2 alanda 43 bin basılı kitap, 515 bin e-kitap, 44 bin e-dergi ve 59 dergi ile 3 kampüste

4 kütüphane şeklinde hizmet vermektedir. Kütüphanemiz eğitim, öğretim ve araştırma programlarını destekleyen, öğretim elemanları, öğrenciler ve diğer araştırmacıların bilgi ve belge ihtiyaçlarını karşılayan ve dünyadaki gelişmeleri yakından takip eden altyapısıyla sürekli kendini güncellemektedir. Kütüphanemiz gelişmiş bilişim teknolojisi sayesinde sağlık, sosyal ve fen bilimlerinden kültür, sanat ve edebiyata kadar pek çok alanda ulusal ve uluslararası yayınlara erişim imkânı sunmaktadır. Kütüphanemizde 1950 yılları öncesine ait 38 kitaptan oluşan nadir eser koleksiyonu bulunmaktadır. Eserler özel koruma statüsüyle korunmakta ve yalnızca camlı dolap vitrinlerinde sergilenmektedir. Ayrıntılı incelemek isteyenler için tüm koleksiyon dijitalleştirilerek online olarak kullanıma sunulmuştur. Koleksiyon geliştirme politikamız, basılı kaynakların yanında elektronik yayınlara ve veri tabanlarına kampüs içinden ya da kampüs dışından uzaktan erişim sağlanmasına önem vermektedir.

Yeni kayıt yaptıran öğrenciler ise kütüphaneye gelerek danışma kütüphanecisinden hesabının aktifleştirilmesini talep etmesi gerekmektedir.

Kavacık Kuzey Kampüs Kütüphanesi 7/24 hizmet vermektedir.

Kavacık Güney Kampüs Kütüphanesi 08.30-22.30 saatleri arasında hizmet vermektedir.

Haliç Kampüsü Kütüphanesi 08.30-22.30 saatleri arasında hizmet vermektedir.

Bağcılar Kampüsü Kütüphanesi 08.30-22.30 saatleri arasında hizmet vermektedir.

Telefon: 4448544

Kavacık Kuzey Kampüs Kütüphanesi: 5370

Kavacık Güney Kampüs Kütüphanesi: 1900

Haliç Kampüsü Kütüphanesi: 4870

Bağcılar Kampüsü Kütüphanesi: 5469

Detaylı bilgi için kutuphane.medipol.edu.tr adresini ziyaret ediniz.